

# INFORME MENSUAL D'ATUR REGISTRAT

**Unitat de Promoció i Desenvolupament del Baix Llobregat 2008**

**Programa del Servei d'Ocupació de Catalunya,  
cofinançat per la Generalitat de Catalunya i pel Fons Social Europeu**



UNITATS DE PROMOCIÓ I  
DESENVOLUPAMENT

**SOC**

Servei d'Ocupació  
de Catalunya



Generalitat de Catalunya  
Departament de Treball



Unió Europea  
Fons Social Europeu

Baix Llobregat, agost de 2009

## 1. ATUR REGISTRAT TOTAL. AGOST 2009

La taxa d'atur registrat al Baix Llobregat ha augmentat fins al 13,7%. El nombre absolut d'aturats és de 2.958 persones més respecte al mes de juliol. L'atur registrat a Catalunya augmenta fins al 13,2% i la taxa espanyola augmenta fins al 15,7%. Pel que fa als municipis de la comarca, 29 han augmentat la seva taxa de persones aturades i 1 l'ha mantinguda. Hi ha vint municipis que tenen una taxa d'aturats inferior o igual a la del conjunt del Baix Llobregat (13,7%): Sant Just Desvern (8,9%), Begues (9,4%), Santa Coloma de Cervelló i Torrelles de Llobregat (10,4%), Collbató (10,6%), Castelldefels i Sant Esteve Sesrovires (10,8%), Castellví de Rosanes (11,0%), Corbera de Llobregat (11,2%), la Palma de

**La taxa d'atur augmenta fins al 13,7% en el mes d'agost.**

Cervelló (11,3%), Pallejà (11,5%), Sant Climent de Llobregat (11,7%), Molins de Rei (11,9%), Sant Joan Despí (12,1%), Esplugues de Llobregat (12,3%), Cervelló (12,7%), El Papiol (13,1%), Sant Feliu de Llobregat (13,4%) i Gavà i Vallirana (13,6%). D'altra banda, hi ha 10 municipis amb una taxa d'atur superior a la de la comarca: Sant Andreu de la Barca (14,1%), Abrera (14,2%), El Prat de Llobregat (14,5%), Sant Boi de Llobregat i Viladecans (15,2%), Olesa de Montserrat (15,3%), Cornellà de Llobregat (15,4%), Martorell (15,6%) i Sant Vicenç dels Horts (15,7%).

**Taula 1. Atur registrat total. Agost 2009**

	Atur registrat (n)	Variació intermensual (%)	Variació interanual (%)	Taxa d'atur registrat (%)
Abrera	921	10,2	66,8	14,2
Begues	307	7,3	44,8	9,4
Castelldefels	3.739	5,6	60,4	10,8
Castellví de Rosanes	97	9,0	61,7	11,0
Cervelló	588	3,7	55,6	12,7
Collbató	230	1,3	52,3	10,6
Corbera de Llobregat	834	2,8	45,8	11,2
Cornellà de Llobregat	6.905	6,7	52,9	15,4
Esparreguera	1.917	5,6	59,2	16,3
Esplugues de Llobregat	3.026	4,9	46,0	12,3
Gavà	3.345	6,5	57,0	13,6
Martorell	2.221	3,7	58,5	15,6
Molins de Rei	1.552	7,1	57,6	11,9
Olesa de Montserrat	1.901	5,7	54,3	15,3
Palma de Cervelló, la	190	0,5	68,1	11,3
Pallejà	701	6,7	38,8	11,5
Papiol, el	272	8,4	54,5	13,1
Prat de Llobregat, el	4.991	4,3	51,5	14,5
Sant Andreu de la Barca	2.118	8,8	47,6	14,1
Sant Boi de Llobregat	6.712	4,6	58,1	15,2
Sant Climent de Llobregat	238	4,8	59,7	11,7
Sant Esteve Sesrovires	410	11,1	49,1	10,8
Sant Feliu de Llobregat	3.111	4,6	47,0	13,4
Sant Joan Despí	2.071	3,7	49,0	12,1
Sant Just Desvern	709	1,4	51,8	8,9
Sant Vicenç dels Horts	2.344	4,0	49,9	15,7
Santa Coloma de Cervelló	437	7,1	51,2	10,4
Torrelles de Llobregat	303	6,7	53,0	10,4
Vallirana	1.012	6,6	52,2	13,6
Viladecans	5.296	4,5	52,0	15,2
<b>BAIX LLOBREGAT</b>	<b>58.498</b>	<b>5,3</b>	<b>53,3</b>	<b>13,7</b>
<b>CATALUNYA</b>	<b>519.129</b>	<b>4,7</b>	<b>51,8</b>	<b>13,2</b>
<b>ESPANYA</b>	<b>3.629.080</b>	<b>2,4</b>	<b>43,4</b>	<b>15,7</b>

Font: OPMT-BL, a partir de dades del Departament de Treball i el Servicio Público de Empleo Estatal. Les taxes d'atur dels municipis, Baix Llobregat, Catalunya i Espanya estan calculades sobre la població activa estimada de 2008, seguint la metodologia de la Xarxa d'Observatoris de Desenvolupament Local de la província de Barcelona. Les variacions intermensuals i interanuals no són de la taxa sinó de la xifra absoluta.

## 2. ATUR REGISTRAT PER SEXE. AGOST 2009

El comportament de l'atur registrat en el mes d'agost ha estat el mateix pels dos sexes. Així, ha augmentat la taxa d'atur registrat en les dones i en els homes. Des del mes de juliol, el nombre de dones aturades inscrites a les oficines del Servei d'Ocupació de Catalunya ha augmentat en 1.359 dones, arribant al 15,3% la taxa d'atur registrat femenina. La taxa d'atur masculina ha augmentat fins al 12,4% (amb 1.599 homes més inscrits a les oficines del SOC respecte juliol). La taxa femenina continua estant per sobre de la masculina amb 2,9 punts percentuals més. De les 58.498 persones aturades registrades en el mes d'agost, 29.583 són homes (un 50,6 %) i 28.915 són dones (un

**La taxa d'atur registrat masculina augmenta fins al 12,4% i la femenina fins al 15,3%.**

49,4%). Fruit de les diferents variacions interanuals per sexe, en aquest mes d'agost es continuen observant, en termes absoluts, més homes registrats com a aturats que no pas dones.

S'observa el mateix comportament a Catalunya. Així, la taxa masculina ha augmentat fins al 12,3% i la femenina fins al 14,5%. A Espanya, el comportament de les taxes masculina i femenina ha estat de creixement. La taxa masculina ha augmentat fins al 13,7% i la femenina fins al 18,3%. D'aquesta manera, es pot observar en tots els àmbits territorials una variació intermensual de l'atur que perjudica més als homes que no pas a les dones.

**Taula 2. Atur registrat per sexe. Agost 2009**

	Atur registrat (n)		Variació intermensual (%)		Variació interanual (%)		Taxa d'atur registrat (%)	
	Homes	Dones	Homes	Dones	Homes	Dones	Homes	Dones
Abdera	425	496	13,3	7,6	79,3	57,5	11,4	18,1
Begues	130	177	4,8	9,3	54,8	38,3	7,3	11,9
Castelldefels	1.868	1.871	7,0	4,2	75,6	47,7	9,7	12,2
Castellví de Rosanes	40	57	0,0	16,3	90,5	46,2	7,9	15,2
Cervelló	275	313	5,4	2,3	76,3	41,0	10,5	15,7
Collbató	104	126	-1,0	3,3	92,6	29,9	8,5	13,4
Corbera de Llobregat	405	429	3,6	2,1	59,4	34,9	9,6	13,1
Cornellà de Llobregat	3.958	2.947	6,3	7,1	72,5	32,7	15,6	15,1
Esparreguera	932	985	5,9	5,2	86,8	39,7	13,8	19,5
Esplugues de Llobregat	1.521	1.505	3,5	6,3	59,8	34,4	11,3	13,4
Gavà	1.717	1.628	7,0	6,0	74,8	41,7	12,6	14,8
Martorell	1.256	965	2,2	5,8	75,7	40,7	15,1	16,3
Molins de Rei	697	855	7,6	6,7	79,6	43,2	9,7	14,6
Olesa de Montserrat	956	945	4,7	6,7	74,8	38,0	13,6	17,5
Palma de Cervelló, la	93	97	-3,1	4,3	97,9	47,0	10,1	12,8
Pallejà	314	387	11,3	3,2	60,2	25,2	9,3	14,3
Papiol, el	141	131	9,3	7,4	65,9	44,0	11,9	14,7
Prat de Llobregat, el	2.492	2.499	5,4	3,1	67,5	38,4	13,0	16,5
Sant Andreu de la Barca	1.032	1.086	8,9	8,7	82,0	25,1	12,1	16,7
Sant Boi de Llobregat	3.477	3.235	6,2	2,9	78,3	41,0	14,2	16,6
Sant Climent de Llobregat	122	116	8,9	0,9	84,8	39,8	10,8	13,0
Sant Esteve Sesrovires	183	227	11,6	10,7	57,8	42,8	8,6	13,8
Sant Feliu de Llobregat	1.588	1.523	4,5	4,6	65,9	31,4	12,5	14,6
Sant Joan Despí	1.040	1.031	3,4	4,0	69,1	33,0	11,1	13,2
Sant Just Desvern	338	371	0,9	1,9	75,1	35,4	8,0	9,9
Sant Vicenç dels Horts	1.180	1.164	4,7	3,4	65,0	37,1	14,1	17,8
Santa Coloma de Cervelló	205	232	8,5	5,9	73,7	35,7	8,7	12,4
Torrelles de Llobregat	132	171	9,1	4,9	57,1	50,0	8,2	13,1
Vallirana	474	538	7,2	6,1	83,7	32,2	11,5	16,2
Viladecans	2.488	2.808	5,0	4,0	64,2	42,5	12,8	18,2
<b>BAIX LLOBREGAT</b>	<b>29.583</b>	<b>28.915</b>	<b>5,7</b>	<b>4,9</b>	<b>71,8</b>	<b>38,1</b>	<b>12,4</b>	<b>15,3</b>
<b>CATALUNYA</b>	<b>272.210</b>	<b>246.919</b>	<b>4,8</b>	<b>4,5</b>	<b>67,6</b>	<b>37,5</b>	<b>12,3</b>	<b>14,5</b>
<b>ESPANYA</b>	<b>1.817.405</b>	<b>1.811.675</b>	<b>2,7</b>	<b>2,1</b>	<b>56,4</b>	<b>32,5</b>	<b>13,7</b>	<b>18,3</b>

Font: OPMT-BL, a partir de dades del Departament de Treball i el Servicio Público de Empleo Estatal. Les taxes d'atur dels municipis, Baix Llobregat, Catalunya i Espanya estan calculades sobre la població activa estimada de 2008, seguint la metodologia de la Xarxa d'Observatoris de Desenvolupament Local de la província de Barcelona. Les variacions intermensuals i interanuals no són variacions de la taxa sinó de la xifra absoluta.

### 3. ATUR REGISTRAT PER EDAT. AGOST 2009

L'augment de l'atur en aquest mes d'agost ha afectat entre d'altres als majors de 44 anys, que han augmentat la seva taxa d'atur arribant al 15,6%. El nombre d'aturats registrats majors de 44 anys al Baix Llobregat s'ha situat el mes d'agost en 20.938 persones (776 més que en el mes anterior). A Catalunya, la taxa d'atur de les persones de més de 44 anys també ha augmentat, situant-se en el 14,7% de la població activa d'aquest tram d'edat.

**La taxa d'atur registrat dels majors de 44 anys al Baix Llobregat ha augmentat fins al 15,6%, i la juvenil ha augmentat fins al 12,9%.**

El nombre d'aturats registrats menors de 25 anys a la comarca també ha crescut, situant-se en 5.433 persones (190 més que al juliol), augmentant la taxa d'atur registrat d'aquest col·lectiu fins al 12,9%. L'atur juvenil a Catalunya també ha augmentat, arribant la seva taxa d'atur fins al 12,3% de la població activa. A Espanya, la població jove aturada també ha augmentat, i s'ha situat la taxa en el 16,6%. Així, aquest mes d'agost la taxa d'atur juvenil ha tingut el mateix comportament a la comarca que al conjunt de Catalunya i Espanya.

Taula 3. Atur registrat per edat. Agost 2009

	Atur registrat (n)		Variació intermensual (%)		Variació interanual (%)		Taxa d'atur registrat (%)	
	<25 a.	>44 a.	<25 a.	>44 a.	<25 a.	>44 a.	<25 a.	>44 a.
Abdera	71	306	12,7	7,4	31,5	46,4	11,9	16,5
Begues	25	129	8,7	12,2	66,7	33,0	8,3	11,2
Castelldefels	281	1.250	7,7	3,3	64,3	55,1	8,6	12,2
Castellví de Rosanes	9	43	12,5	7,5	50,0	65,4	12,0	14,3
Cervelló	54	225	-3,6	4,7	45,9	54,1	12,1	14,1
Collbató	13	80	8,3	-2,4	-13,3	53,8	7,8	11,2
Corbera de Llobregat	61	315	0,0	4,3	15,1	54,4	9,0	13,1
Cornellà de Llobregat	580	2.478	2,8	4,8	41,8	35,3	13,0	17,5
Esparreguera	176	699	2,9	2,6	57,1	49,4	15,0	19,7
Esplugues de Llobregat	268	1.255	4,3	3,6	70,7	29,9	9,6	14,0
Gavà	350	1.188	4,8	4,9	59,8	51,5	14,2	15,2
Martorell	172	648	-3,9	2,9	36,5	56,9	13,0	16,5
Molins de Rei	132	527	1,5	5,4	71,4	44,4	11,4	13,3
Olesa de Montserrat	186	658	6,9	4,8	56,3	45,9	15,8	18,8
Palma de Cervelló, la	16	76	0,0	1,3	77,8	65,2	8,6	12,6
Pallejà	72	239	9,1	5,8	100,0	27,8	13,2	13,1
Papiol, el	25	107	8,7	8,1	25,0	78,3	12,8	15,8
Prat de Llobregat, el	488	1.881	0,4	2,8	55,4	35,0	13,2	16,4
Sant Andreu de la Barca	208	675	16,2	4,5	55,2	50,0	15,1	17,5
Sant Boi de Llobregat	762	2.384	1,9	4,5	64,2	51,6	16,3	16,7
Sant Climent de Llobregat	17	76	0,0	2,7	183,3	16,9	9,9	12,9
Sant Esteve Sesrovires	30	163	0,0	5,2	30,4	41,7	9,2	13,1
Sant Feliu de Llobregat	278	1.181	1,8	4,6	36,9	40,9	12,9	15,8
Sant Joan Despí	155	808	6,9	1,5	11,5	43,0	9,8	14,4
Sant Just Desvern	35	292	-18,6	0,7	25,0	36,4	4,1	9,9
Sant Vicenç dels Horts	270	774	5,9	0,9	45,2	49,1	17,2	16,7
Santa Coloma de Cervelló	31	154	19,2	-0,6	121,4	37,5	9,8	13,7
Torrelles de Llobregat	25	102	0,0	1,0	19,0	52,2	9,6	11,1
Vallirana	98	362	6,5	6,8	71,9	54,0	14,8	15,4
Viladecans	545	1.863	3,6	3,4	43,0	44,4	16,6	18,3
<b>BAIX LLOBREGAT</b>	<b>5.433</b>	<b>20.938</b>	<b>3,6</b>	<b>3,8</b>	<b>50,7</b>	<b>43,9</b>	<b>12,9</b>	<b>15,6</b>
<b>CATALUNYA</b>	<b>48.796</b>	<b>187.041</b>	<b>3,5</b>	<b>3,4</b>	<b>47,4</b>	<b>43,5</b>	<b>12,3</b>	<b>14,7</b>
<b>ESPANYA</b>	<b>413.798</b>	<b>-</b>	<b>1,0</b>	<b>-</b>	<b>42,9</b>	<b>-</b>	<b>16,6</b>	<b>-</b>

Font: OPMT-BL, a partir de dades del Departament de Treball i el Servicio Público de Empleo Estatal. Les taxes d'atur dels municipis, Baix Llobregat, Catalunya i Espanya estan calculades sobre la població activa estimada de 2008, seguint la metodologia de la Xarxa d'Observatoris de Desenvolupament Local de la província de Barcelona. Les variacions intermensuals i interanuals no són variacions de la taxa sinó de la xifra absoluta.

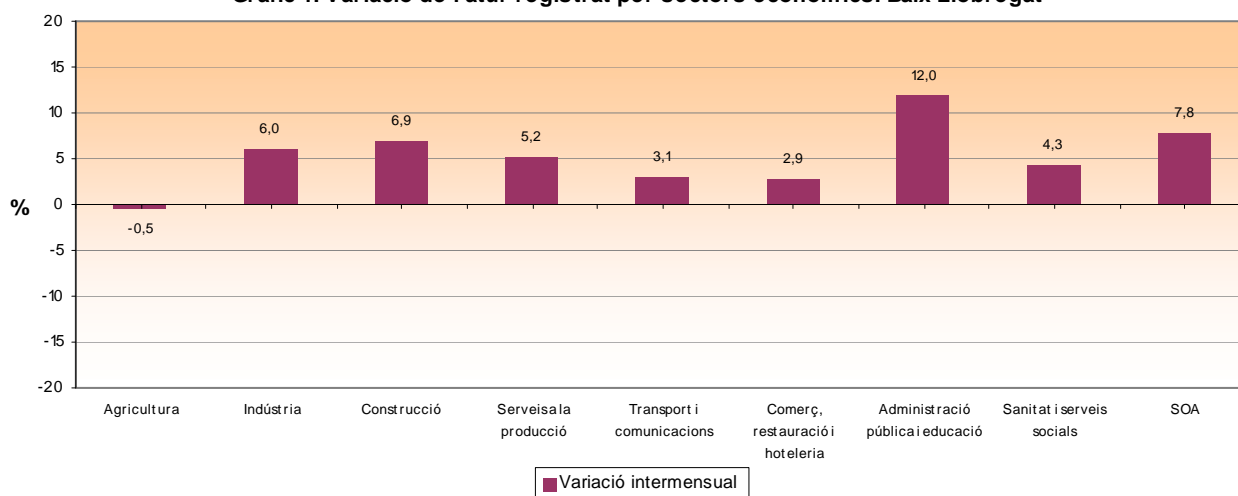
## 4. ATUR REGISTRAT PER SECTORS D'ACTIVITAT. AGOST 2009

El sector serveis concentra el major percentatge de persones aturades (un 58,9%) en el mes d'agost. Dins el sector serveis, les activitats d'administració pública i educació són les que més han pujat l'atur registrat, juntament amb altres activitats com la construcció i el col·lectiu sense ocupació anterior. Val a dir però que, tal com mostra el gràfic 1, el nombre de persones registrades ha pujat en tots els grups d'activitats establerts a excepció d'agricultura, que ha disminuït lleugerament. A la taula 4 es poden

**Respecte juliol, els sectors d'administració pública i educació continuen sent els que més augmenten el nombre de persones aturades.**

consultar les dades d'atur registrat de les 10 principals activitats a la comarca a 2 dígits de la classificació d'activitats econòmiques. Les activitats especialitzades de la construcció, comerç al detall, activitats relacionades amb l'ocupació, construcció d'immobles i comerç a l'engròs són les que concentren el major percentatge d'aturats.

Gràfic 1. Variació de l'atur registrat per sectors econòmics. Baix Llobregat



Taula 4. Atur registrat per sectors i activitats econòmiques. Baix Llobregat

	Atur Registrat (n)	Pes sobre total aturats (%)	Variació intermensual (%)	Variació interanual (%)
<b>Grans sectors</b>				
Agricultura	195	0,3	-0,5	-
Indústria	12.431	21,3	6,0	-
Construcció	9.273	15,9	6,9	-
Serveis	34.439	58,9	4,6	-
SOA	2.160	3,7	7,8	-
<b>Activitats econòmiques amb més pes sobre el total (CCAE-2 dígits)</b>				
43 - Activitats especialitzades construcció	5.111	8,7	5,9	-
47 - Comerç detall, exc. vehicles motor	4.909	8,4	3,5	-
78 - Activitats relacionades amb l'ocupació	4.467	7,6	5,7	-
41 - Construcció d'immobles	3.350	5,7	8,7	-
46 - Comerç engròs, exc. vehicles motor	3.212	5,5	2,9	-
56 - Serveis de menjar i begudes	2.828	4,8	2,4	-
74 - Activitats professionals, científiques i tècniques	2.547	4,4	2,1	-
81 - Serveis a edificis i de jardineria	2.271	3,9	1,0	-
SOA - Sense ocupació anterior	2.160	3,7	7,8	-
25 - Productes metàl·lics, exc. maquinària	1.639	2,8	6,2	-

Font: OPMT-BL, a partir de les dades del Departament de Treball. Les dades d'atur registrat a 2 dígits de CCAE només estan disponibles pel conjunt de la comarca. Les dades municipals per sectors estan disponibles als arxius municipals publicats a la pàgina web de Departament d'Anàlisi i Prospectiva.

## 5. EVOLUCIÓ DE LA TAXA D'ATUR REGISTRAT AL BAIX LLOBREGAT, CATALUNYA I ESPANYA

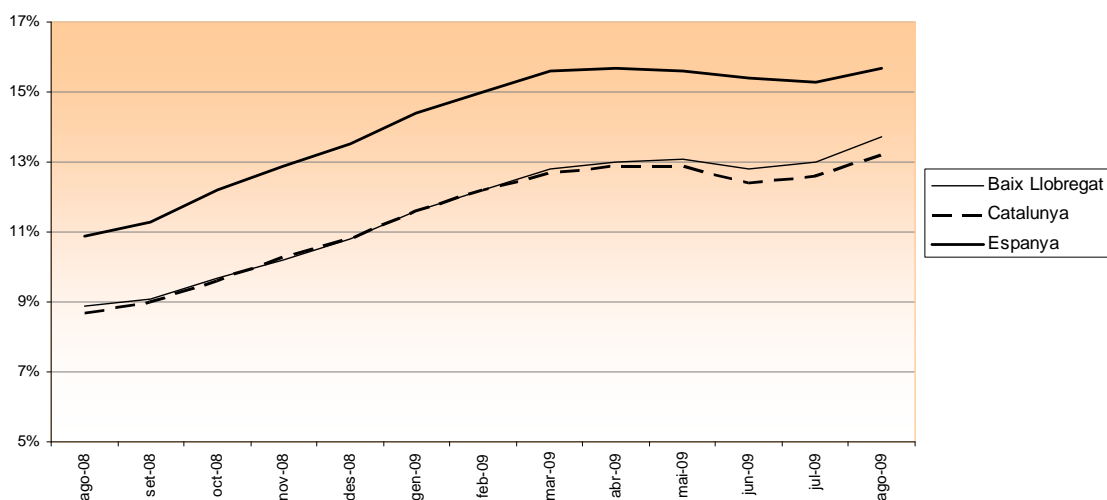
Taula 5. Evolució intermensual de la taxa d'atur registrat (%)

	BAIX LLOBREGAT	CATALUNYA	ESPANYA
<b>Ago-08</b>	8,9	8,7	10,9
<b>Set-08</b>	9,1	9,0	11,3
<b>Oct-08</b>	9,7	9,6	12,2
<b>Nov-08</b>	10,2	10,3	12,9
<b>Des-08</b>	10,8	10,8	13,5
<b>Gen-09</b>	11,6	11,6	14,4
<b>Feb-09</b>	12,2	12,2	15,0
<b>Mar-09</b>	12,8	12,7	15,6
<b>Abr-09</b>	13,0	12,9	15,7
<b>Mai-09</b>	13,1	12,9	15,6
<b>Jun-09</b>	12,8	12,4	15,4
<b>Jul-09</b>	13,0	12,6	15,3
<b>Ago-09</b>	13,7	13,2	15,7

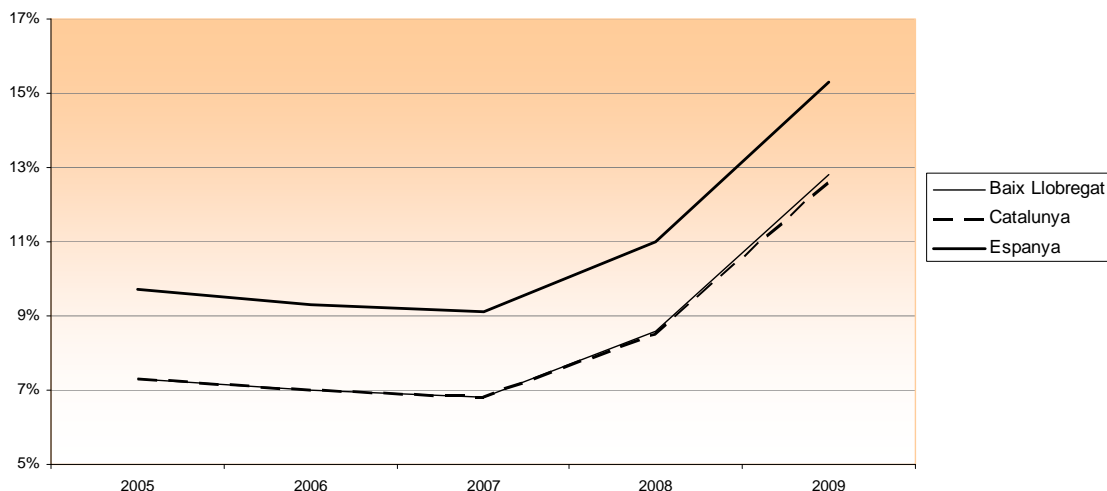
Taula 6. Evolució interanual de la taxa d'atur registrat (%)

	BAIX LLOBREGAT	CATALUNYA	ESPANYA
<b>2005</b>	7,3	7,3	9,7
<b>2006</b>	7,0	7,0	9,3
<b>2007</b>	6,8	6,8	9,1
<b>2008</b>	8,6	8,5	11,0
<b>2009 (gen-ago)</b>	12,8	12,6	15,3

Gràfic 2. Evolució intermensual de la taxa d'atur registrat. Baix Llobregat, Catalunya i Espanya



Gràfic 3. Evolució interanual de la taxa d'atur registrat. Baix Llobregat, Catalunya i Espanya



## GENERALITAT DE CATALUNYA

### **Valoracions de la directora de la Xarxa Ocupacional del Servei d'Ocupació de Catalunya de les dades d'atur (agost).**

La directora de la Xarxa Ocupacional del SOC, Mireia Ràfols, fa la seva valoració de l'evolució de les dades del mes d'agost.

[Més informació](#)

## EUROSTAT

### **Publicació de les dades mensuals d'atur dels països de la Unió Europea (juliol 2009).**

L'oficina estadística de la Unió Europea ha publicat les dades d'atur corresponents al mes de juliol de 2009. Cal recordar però que aquestes dades són estimacions a partir d'enquestes sobre l'activitat econòmica de la població. Per això no són comparables amb les dades d'atur registrat publicades de la comarca, que es calculen seguint una metodologia radicalment diferent.

[Més informació](#)

## EUROSTAT

### **Publicació de dades demogràfiques: "Population in Europe 2008: first results".**

L'oficina estadística de la Unió Europea ha publicat les primeres dades referents a la població dels estats membres en l'any 2008. Inclou detall de naixements, balanç migratori i principals indicadors d'estructura demogràfica de tots els estats membres, EFTA, estats candidats i la resta d'estats d'Europa.

[Més informació](#)