

INFORME MENSUAL D'ATUR REGISTRAT

Unitat de Promoció i Desenvolupament del Baix Llobregat 2008

**Programa del Servei d'Ocupació de Catalunya,
cofinançat per la Generalitat de Catalunya i pel Fons Social Europeu**



UNITATS DE PROMOCIÓ I
DESENVOLUPAMENT

SOC

Servei d'Ocupació
de Catalunya



Generalitat de Catalunya
Departament de Treball



Unió Europea
Fons Social Europeu

Baix Llobregat, juliol de 2009

1. ATUR REGISTRAT TOTAL. JULIOL 2009

La taxa d'atur registrat al Baix Llobregat ha augmentat fins al 13,0%. El nombre absolut d'aturats és de 1.148 persones més respecte al mes de juny. L'atur registrat a Catalunya augmenta fins al 12,6% però la taxa espanyola disminueix fins al 15,3%. Pel que fa als municipis de la comarca, 24 han augmentat la seva taxa de persones aturades, 2 l'han mantinguda i 4 (Sant Esteve Sesrovires, Collbató, Corbera de Llobregat i Sant Climent de Llobregat) han disminuït la seva taxa d'aturats. Hi ha vint-i-dos municipis que tenen una taxa d'aturats inferior o igual a la del conjunt del Baix Llobregat (13,0%): Begues (8,7%), Sant Just Desvern (8,8%), Santa Coloma de Cervelló i Torrelles de Llobregat (9,7%), Sant Esteve Sesrovires (9,8%), Castellví de Rosanes (10,1%), Castelldefels (10,3%), Collbató

La taxa d'atur augmenta fins al 13,0% en el mes de juliol.

(10,5%), Corbera de Llobregat i Pallejà (10,8%), Molins de Rei (11,1%), Sant Climent de Llobregat (11,2%), la Palma de Cervelló (11,3%), Esplugues de Llobregat i Sant Joan Despí (11,7%), El Papiol (12,0%), Cervelló (12,3%), Vallirana (12,7%), Gavà (12,8%), Abrera, Sant Feliu de Llobregat (12,9%) i Sant Andreu de la Barca (13,0%). D'altra banda, hi ha 8 municipis amb una taxa d'atur superior a la de la comarca: El Prat de Llobregat (13,9%), Cornellà de Llobregat (14,4%), Olesa de Montserrat (14,5%), Viladecans i Sant Boi de Llobregat (14,6%), Martorell i Sant Vicenç dels Horts (15,1%), Esparreguera (15,4%).

Taula 1. Atur registrat total. Juliol 2009

	Atur registrat (n)	Variació intermensual (%)	Variació interanual (%)	Taxa d'atur registrat (%)
Abrera	836	0,6	61,1	12,9
Begues	286	10,0	45,2	8,7
Castelldefels	3.541	4,1	61,0	10,3
Castellví de Rosanes	89	0,0	78,0	10,1
Cervelló	567	3,1	59,7	12,3
Collbató	227	-2,2	68,1	10,5
Corbera de Llobregat	811	-1,2	50,7	10,8
Cornellà de Llobregat	6.474	3,2	53,8	14,4
Esparreguera	1.816	2,4	64,3	15,4
Esplugues de Llobregat	2.885	1,3	48,9	11,7
Gavà	3.140	3,5	54,5	12,8
Martorell	2.141	1,0	66,0	15,1
Molins de Rei	1.449	2,0	57,2	11,1
Olesa de Montserrat	1.799	1,5	62,1	14,5
Palma de Cervelló, la	189	13,9	75,0	11,3
Pallejà	657	1,1	42,2	10,8
Papiol, el	251	2,9	54,9	12,0
Prat de Llobregat, el	4.787	1,6	52,0	13,9
Sant Andreu de la Barca	1.947	0,2	49,1	13,0
Sant Boi de Llobregat	6.418	1,4	62,0	14,6
Sant Climent de Llobregat	227	-2,2	62,1	11,2
Sant Esteve Sesrovires	369	-1,9	46,4	9,8
Sant Feliu de Llobregat	2.975	3,6	49,2	12,9
Sant Joan Despí	1.997	2,7	52,4	11,7
Sant Just Desvern	699	6,1	60,7	8,8
Sant Vicenç dels Horts	2.253	0,4	54,0	15,1
Santa Coloma de Cervelló	408	4,9	45,2	9,7
Torrelles de Llobregat	284	5,6	43,4	9,7
Vallirana	949	1,3	46,5	12,7
Viladecans	5.069	1,5	51,4	14,6
BAIX LLOBREGAT	55.540	2,1	55,1	13,0
CATALUNYA	495.911	1,6	54,0	12,6
ESPANYA	3.544.095	-0,6	46,0	15,3

Font: OPMT-BL, a partir de dades del Departament de Treball i el Servicio Público de Empleo Estatal. Les taxes d'atur dels municipis, Baix Llobregat, Catalunya i Espanya estan calculades sobre la població activa estimada de 2008, seguint la metodologia de la Xarxa d'Observatoris de Desenvolupament Local de la província de Barcelona. Les variacions intermensuals i interanuals no són de la taxa sinó de la xifra absoluta.

2. ATUR REGISTRAT PER SEXE. JULIOL 2009

El comportament de l'atur registrat en el mes de juliol ha estat el mateix pels dos sexes. Així, ha augmentat la taxa d'atur registrat en les dones i en els homes. Des del mes de juny, el nombre de dones aturades inscrites a les oficines del Servei d'Ocupació de Catalunya ha augmentat en 1.007 dones, arribant al 14,6% la taxa d'atur registrat femenina. La taxa d'atur masculina ha augmentat fins al 11,8% (amb 141 homes més inscrits a les oficines del SOC respecte juny). La taxa femenina continua estant per sobre de la masculina amb 2,8 punts percentuals més. De les 55.540 persones aturades registrades en el mes de juny, 27.984 són homes (un 50,3 %) i 27.556 són dones (un

La taxa d'atur registrat masculina augmenta fins al 11,8% i la femenina fins al 14,6%.

49,6%). Fruit de les diferents variacions interanuals per sexe, en aquest mes de juliol es continuen observant, en termes absoluts, més homes registrats com a aturats que no pas dones.

S'observa el mateix comportament a Catalunya. Així, la taxa masculina ha augmentat fins al 11,7% i la femenina fins al 13,9%. A Espanya, en canvi, la taxa d'atur ha disminuït tant en homes com en dones. La taxa masculina ha disminuït fins al 13,4% i la femenina fins al 17,9%. D'aquesta manera, es pot observar en tots els àmbits territorials una variació intermensual de l'atur que perjudica més a les dones que no pas als homes.

Taula 2. Atur registrat per sexe. juliol 2009

	Atur registrat (n)		Variació intermensual (%)		Variació interanual (%)		Taxa d'atur registrat (%)	
	Homes	Dones	Homes	Dones	Homes	Dones	Homes	Dones
Abdera	375	461	-6,7	7,5	71,2	53,7	10,1	16,8
Begues	124	162	5,1	14,1	57,0	37,3	6,9	10,9
Castelldefels	1.745	1.796	1,8	6,5	75,6	49,0	9,1	11,7
Castellví de Rosanes	40	49	-7,0	6,5	122,2	53,1	7,9	13,1
Cervelló	261	306	0,8	5,2	78,8	46,4	10,0	15,3
Collbató	105	122	-0,9	-3,2	123,4	38,6	8,6	13,0
Corbera de Llobregat	391	420	-4,4	1,9	69,3	36,8	9,3	12,8
Cornellà de Llobregat	3.722	2.752	2,2	4,4	76,1	31,2	14,7	14,1
Esparreguera	880	936	1,4	3,3	99,5	41,0	13,1	18,5
Esplugues de Llobregat	1.469	1.416	0,4	2,2	70,8	31,4	10,9	12,6
Gavà	1.604	1.536	0,9	6,4	74,7	37,8	11,8	13,9
Martorell	1.229	912	0,8	1,3	89,4	42,3	14,8	15,4
Molins de Rei	648	801	2,5	1,6	83,6	40,8	9,0	13,7
Olesa de Montserrat	913	886	0,8	2,2	94,7	38,2	13,0	16,4
Palma de Cervelló, la	96	93	10,3	17,7	134,1	38,8	10,4	12,3
Pallejà	282	375	-0,7	2,5	75,2	24,6	8,3	13,9
Papiol, el	129	122	5,7	0,0	69,7	41,9	10,8	13,6
Prat de Llobregat, el	2.364	2.423	-1,6	4,9	69,8	37,9	12,3	16,0
Sant Andreu de la Barca	948	999	-0,5	0,9	90,0	23,8	11,1	15,3
Sant Boi de Llobregat	3.274	3.144	-0,3	3,2	82,0	45,4	13,4	16,1
Sant Climent de Llobregat	112	115	-1,8	-2,5	86,7	43,8	9,9	12,9
Sant Esteve Sesrovires	164	205	-1,8	-1,9	53,3	41,4	7,7	12,4
Sant Feliu de Llobregat	1.519	1.456	3,1	4,0	69,7	32,5	11,9	14,0
Sant Joan Despí	1.006	991	0,9	4,5	76,8	33,7	10,8	12,7
Sant Just Desvern	335	364	7,4	4,9	87,2	42,2	8,0	9,8
Sant Vicenç dels Horts	1.127	1.126	0,4	0,4	71,0	40,0	13,5	17,2
Santa Coloma de Cervelló	189	219	3,8	5,8	75,0	26,6	8,1	11,7
Torrelles de Llobregat	121	163	2,5	7,9	44,0	43,0	7,5	12,5
Vallirana	442	507	-1,3	3,7	78,2	26,8	10,7	15,3
Viladecans	2.370	2.699	-1,5	4,3	69,2	38,6	12,2	17,5
BAIX LLOBREGAT	27.984	27.556	0,5	3,8	76,9	37,8	11,8	14,6
CATALUNYA	259.683	236.228	0,7	2,5	73,3	37,3	11,7	13,9
ESPANYA	1.769.542	1.774.553	-0,8	-0,4	62,9	32,3	13,4	17,9

Font: OPMT-BL, a partir de dades del Departament de Treball i el Servicio Público de Empleo Estatal. Les taxes d'atur dels municipis, Baix Llobregat, Catalunya i Espanya estan calculades sobre la població activa estimada de 2008, seguint la metodologia de la Xarxa d'Observatoris de Desenvolupament Local de la província de Barcelona. Les variacions intermensuals i interanuals no són variacions de la taxa sinó de la xifra absoluta.

3. ATUR REGISTRAT PER EDAT. JULIOL 2009

L'augment de l'atur en aquest mes de juliol ha afectat entre d'altres als majors de 44 anys, que han augmentat la seva taxa d'atur arribant al 15,1%. El nombre d'aturats registrats majors de 44 anys al Baix Llobregat s'ha situat el mes de juliol en 20.162 persones (588 més que en el mes anterior). A Catalunya, la taxa d'atur de les persones de més de 44 anys també ha augmentat, situant-se en el 14,2% de la població activa d'aquest tram d'edat.

La taxa d'atur registrat dels majors de 44 anys al Baix Llobregat ha augmentat fins al 15,1%, i la juvenil ha disminuït fins al 12,5%.

El nombre d'aturats registrats menors de 25 anys a la comarca, en canvi, ha experimentat un descens, situant-se en 5.243 persones (142 menys que al juny), disminuint la taxa d'atur registrat d'aquest col·lectiu fins al 12,5%. L'atur juvenil a Catalunya també ha disminuït, descendint la seva taxa fins al 11,8% de la població activa. A Espanya, la població jove aturada també s'ha reduït, i s'ha situat la taxa en el 16,5%. Així, aquest mes de juliol la taxa d'atur juvenil ha tingut el mateix comportament a la comarca que al conjunt de Catalunya i Espanya.

Taula 3. Atur registrat per edat. Juliol 2009

	Atur registrat (n)		Variació intermensual (%)		Variació interanual (%)		Taxa d'atur registrat (%)	
	<25 a.	>44 a.	<25 a.	>44 a.	<25 a.	>44 a.	<25 a.	>44 a.
Abdera	63	285	-10,0	1,8	28,6	41,8	10,5	15,4
Begues	23	115	27,8	4,5	64,3	26,4	7,6	10,0
Castelldefels	261	1.210	1,2	4,5	58,2	53,7	8,0	11,8
Castellví de Rosanes	8	40	-33,3	21,2	100,0	66,7	10,7	13,3
Cervelló	56	215	7,7	4,4	55,6	50,3	12,5	13,5
Collbató	12	82	-25,0	1,2	20,0	70,8	7,2	11,5
Corbera de Llobregat	61	302	-14,1	1,7	35,6	56,5	9,0	12,6
Cornellà de Llobregat	564	2.365	3,7	2,3	56,2	33,1	12,6	16,7
Esparreguera	171	681	-5,5	5,1	74,5	53,0	14,6	19,2
Esplugues de Llobregat	257	1.211	-3,0	1,2	93,2	28,6	9,2	13,5
Gavà	334	1.132	5,0	5,6	57,5	48,6	13,6	14,5
Martorell	179	630	-10,9	3,4	62,7	61,1	13,5	16,0
Molins de Rei	130	500	-7,8	4,0	100,0	41,2	11,2	12,6
Olesa de Montserrat	174	628	-10,8	2,6	93,3	43,4	14,7	17,9
Palma de Cervelló, la	16	75	6,7	13,6	100,0	53,1	8,6	12,4
Pallejà	66	226	-2,9	0,4	88,6	30,6	12,1	12,4
Papiol, el	23	99	21,1	6,5	27,8	73,7	11,8	14,6
Prat de Llobregat, el	486	1.830	-1,0	0,8	65,3	35,6	13,1	16,0
Sant Andreu de la Barca	179	646	-5,3	3,9	53,0	46,8	13,0	16,7
Sant Boi de Llobregat	748	2.282	-1,1	1,9	77,7	52,5	16,0	16,0
Sant Climent de Llobregat	17	74	0,0	-8,6	183,3	23,3	9,9	12,5
Sant Esteve Sesrovires	30	155	-9,1	7,6	66,7	40,9	9,2	12,5
Sant Feliu de Llobregat	273	1.129	-1,4	3,7	50,0	38,7	12,6	15,1
Sant Joan Despí	145	796	1,4	3,2	16,9	46,3	9,2	14,2
Sant Just Desvern	43	290	7,5	4,3	79,2	44,3	5,0	9,8
Sant Vicenç dels Horts	255	767	-13,3	4,6	45,7	53,7	16,2	16,6
Santa Coloma de Cervelló	26	155	0,0	6,9	52,9	34,8	8,3	13,8
Torrelles de Llobregat	25	101	31,6	7,4	25,0	38,4	9,6	11,0
Vallirana	92	339	1,1	5,6	46,0	45,5	13,9	14,4
Viladecans	526	1.802	-6,9	2,3	44,9	40,6	16,0	17,7
BAIX LLOBREGAT	5.243	20.162	-2,6	3,0	60,0	43,1	12,5	15,1
CATALUNYA	47.125	180.809	-1,7	2,5	53,3	43,3	11,8	14,2
ESPANYA	409.573	-	-2,8	-	47,3	-	16,5	-

Font: OPMT-BL, a partir de dades del Departament de Treball i el Servicio Público de Empleo Estatal. Les taxes d'atur dels municipis, Baix Llobregat, Catalunya i Espanya estan calculades sobre la població activa estimada de 2008, seguint la metodologia de la Xarxa d'Observatoris de Desenvolupament Local de la província de Barcelona. Les variacions intermensuals i interanuals no són variacions de la taxa sinó de la xifra absoluta.

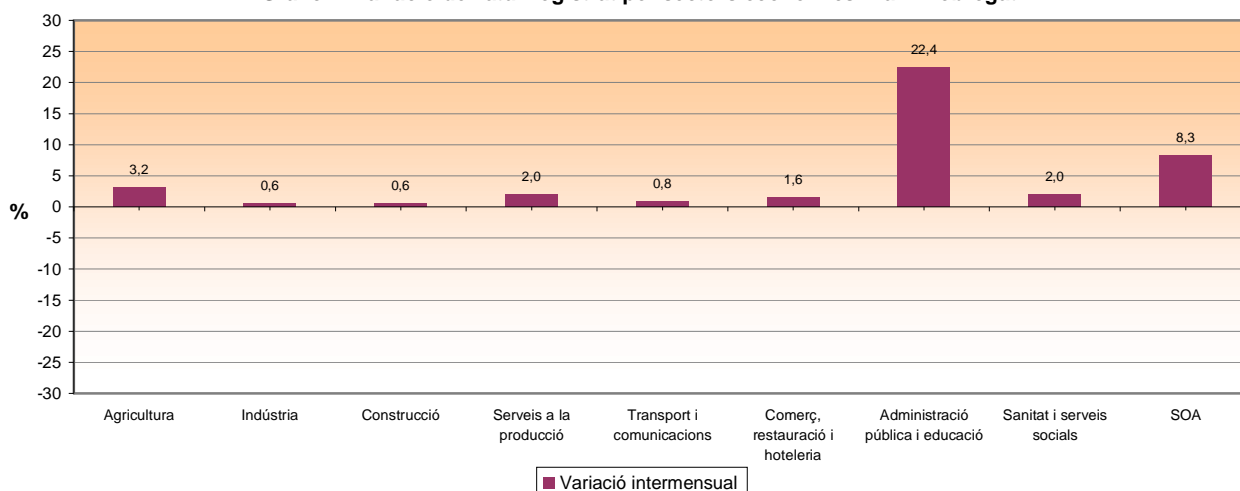
4. ATUR REGISTRAT PER SECTORS D'ACTIVITAT. JULIOL 2009

El sector serveis concentra el major percentatge de persones aturades (un 59,3%) en el mes de juliol. Dins el sector serveis, les activitats d'administració pública i educació són les que més han pujat l'atur registrat, juntament amb altres activitats com l'agricultura i el col·lectiu sense ocupació anterior. Val a dir però que, tal com mostra el gràfic 1, el nombre de persones registrades ha pujat en tots els grups d'activitats establerts. A la taula 4 es poden consultar les dades d'atur registrat de les 10

Respecte juny, els sectors d'administració pública i educació són els que més augmenten el nombre de persones aturades.

a la comarca a 2 dígits de la classificació d'activitats econòmiques. Les activitats especialitzades de la construcció, comerç al detall, activitats relacionades amb l'ocupació i comerç a l'engròs i construcció d'immobles són les que concentren el major percentatge d'aturats.

Gràfic 1. Variació de l'atur registrat per sectors econòmics. Baix Llobregat



Taula 4. Atur registrat per sectors i activitats econòmiques. Baix Llobregat

	Atur Registrat (n)	Pes sobre total aturats (%)	Variació intermensual (%)	Variació interanual (%)
Grans sectors				
Agricultura	196	0,4	3,2	-
Indústria	11.727	21,1	0,6	-
Construcció	8.674	15,6	0,6	-
Serveis	32.939	59,3	2,7	-
SOA	2.004	3,6	8,3	-
Activitats econòmiques amb més pes sobre el total (CCAE-2 dígits)				
43 - Activitats especialitzades construcció	4.827	8,7	-1,1	-
47 - Comerç detall, exc. vehicles motor	4.743	8,5	0,0	-
78 - Activitats relacionades amb l'ocupació	4.227	7,6	-3,9	-
46 - Comerç engròs, exc. vehicles motor	3.122	5,6	1,9	-
41 - Construcció d'immobles	3.081	5,5	3,0	-
56 - Serveis de menjar i begudes	2.761	5,0	3,8	-
74 - Activitats professionals, científiques i tècniques	2.494	4,5	3,6	-
81 - Serveis a edificis i de jardineria	2.248	4,0	2,9	-
SOA - Sense ocupació anterior	2.004	3,6	8,3	-
25 - Productes metàl·lics, exc. maquinària	1.543	2,8	-0,8	-

Font: OPMT-BL, a partir de les dades del Departament de Treball. Les dades d'atur registrat a 2 dígits de CCAE només estan disponibles pel conjunt de la comarca. Les dades municipals per sectors estan disponibles als arxius municipals publicats a la pàgina web de Departament d'Anàlisi i Prospectiva.

5. EVOLUCIÓ DE LA TAXA D'ATUR REGISTRAT AL BAIX LLOBREGAT, CATALUNYA I ESPANYA

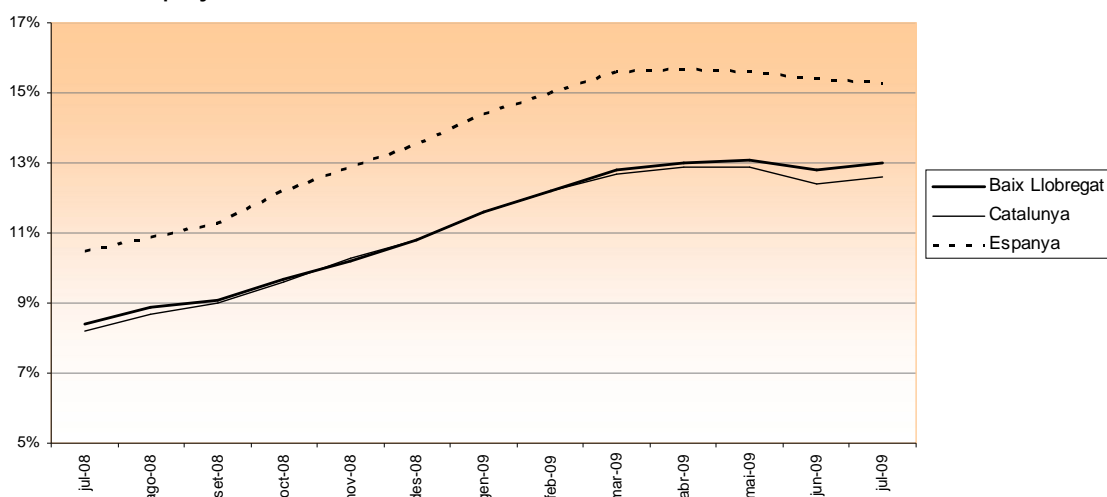
Taula 5. Evolució intermensual de la taxa d'atur registrat (%)

	BAIX LLOBREGAT	CATALUNYA	ESPANYA
Jul-08	8,4	8,2	10,5
Ago-08	8,9	8,7	10,9
Set-08	9,1	9,0	11,3
Oct-08	9,7	9,6	12,2
Nov-08	10,2	10,3	12,9
Des-08	10,8	10,8	13,5
Gen-09	11,6	11,6	14,4
Feb-09	12,2	12,2	15,0
Mar-09	12,8	12,7	15,6
Abr-09	13,0	12,9	15,7
Mai-09	13,1	12,9	15,6
Jun-09	12,8	12,4	15,4
Jul-09	13,0	12,6	15,3

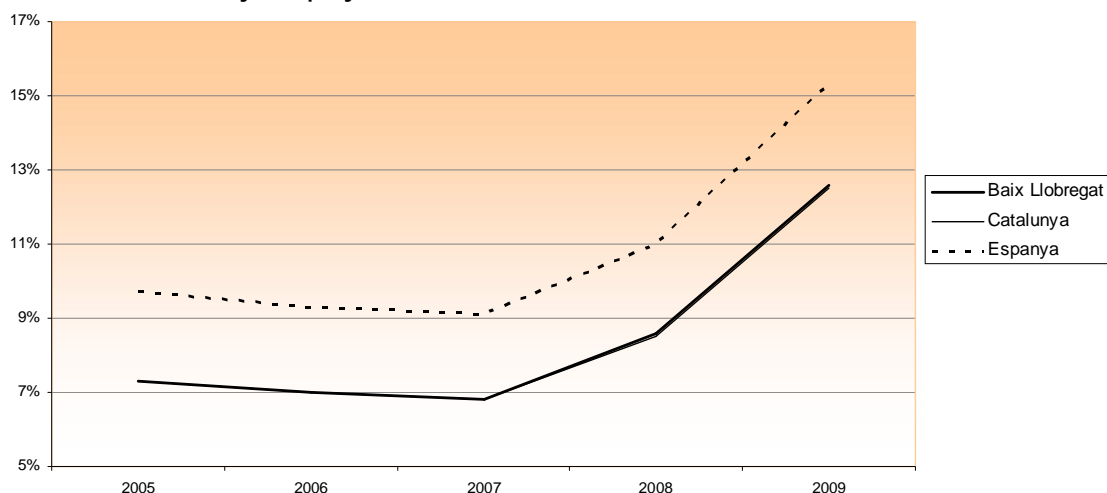
Taula 6. Evolució interanual de la taxa d'atur registrat (%)

	BAIX LLOBREGAT	CATALUNYA	ESPANYA
2005	7,3	7,3	9,7
2006	7,0	7,0	9,3
2007	6,8	6,8	9,1
2008	8,6	8,5	11,0
2009 (gen-jul)	12,6	12,5	15,3

Gràfic 2. Evolució intermensual de la taxa d'atur registrat. Baix Llobregat, Catalunya i Espanya



Gràfic 3. Evolució intermensual de la taxa d'atur registrat. Baix Llobregat, Catalunya i Espanya



GENERALITAT DE CATALUNYA

Publicació de la nota informativa de les dades d'atur registrat (juliol 2009).

El Departament de treball publica aquesta nota informativa amb les principals dades d'atur registrat del mes de juliol.

[Més informació](#)

GENERALITAT DE CATALUNYA

Publicació de "Paradigmes", núm.2, per part del Departament d'Innovació, universitat i empresa.

S'ha publicat el segon número de la revista Paradigmes on s'analitzen les hipòtesis de canvi de cicle o de canvi de model de l'economia. Per això, es recullen una sèrie d'articles d'anàlisi en els següents blocs temàtics: grans tendències; crisi actual; repercussions de la crisi; escenaris de futur.

[Més informació](#)

INSTITUT D'ESTADÍSTICA DE CATALUNYA

Publicació de les dades de l'EPA del 2n trimestre de 2009.

L'IDESCAT recull a la seva pàgina web les dades més rellevants per a Catalunya i Espanya de l'Enquesta de Població Activa (EPA) publicada per l'INE (Instituto Nacional de Estadística). Tot i que no hi ha dades d'àmbit comarcal, l'EPA serveix per contextualitzar l'evolució recent del mercat de treball.

[Més informació](#)

EUROSTAT

Publicació de les dades mensuals d'atur (juny 2009).

L'oficina estadística de la Unió Europea ha publicat les dades d'atur corresponents al mes de juny de 2009. Cal recordar però que aquestes dades són estimacions a partir d'enquestes sobre l'activitat econòmica de la població. Per això no són comparables amb les dades d'atur registrat publicades de la comarca, que es calculen seguint una metodologia radicalment diferent.

[Més informació](#)

EUROSTAT

Publicació del News Release "Five million young people unemployed in the EU27 in the first quarter 2009").

L'oficina estadística de la Unió Europea ha publicat aquesta nota informativa sobre l'atur juvenil a la Unió Europea, amb informació comparativa per sexes i per països.

[Més informació](#)