

# INFORME MENSUAL D'ATUR REGISTRAT

*Unitat de Promoció i Desenvolupament del Baix Llobregat 2008*

**Programa del Servei d'Ocupació de Catalunya,  
cofinançat per la Generalitat de Catalunya i pel Fons Social Europeu**



UNITATS DE PROMOCIÓ I  
DESENVOLUPAMENT

**SOC**

Servei d'Ocupació  
de Catalunya



Generalitat de Catalunya  
Departament de Treball



Unitat d'Impuls  
Fons Social Europeu

## 1. ATUR REGISTRAT TOTAL. SETEMBRE 2009

La taxa d'atur registrat al Baix Llobregat ha augmentat fins al 13,8%. El nombre absolut d'aturats és de 503 persones més respecte al mes d'agost. L'atur registrat a Catalunya augmenta fins al 13,5% i la taxa espanyola augmenta fins al 16,0%. Pel que fa als municipis de la comarca, 18 han augmentat la seva taxa de persones aturades, 4 l'han mantinguda i 8 han disminuït la seva taxa d'atur. Hi ha vint municipis que tenen una taxa d'aturats inferior o igual a la del conjunt del Baix Llobregat (13,8%): Sant Just Desvern (8,9%), Begues (9,8%), Collbató (10,0%), Santa Coloma de Cervelló (10,6%), Castelldefels i Torrelles de Llobregat (10,7%), Sant Esteve Sesrovires (10,8%), la Palma de Cervelló (11,4%), Castellví de Rosanes

**La taxa d'atur augmenta fins al 13,8% en el mes de setembre.**

(11,5%), Corbera de Llobregat (11,6%), Molins de Rei i Sant Joan Despí (12,0%), Pallejà (12,1%), Esplugues de Llobregat (12,3%), Sant Climent de Llobregat (12,7%), Cervelló (12,8%), Abrera i Sant Feliu de Llobregat (13,6%) i Gavà (13,8%). D'altra banda, hi ha 10 municipis amb una taxa d'atur superior a la de la comarca: Sant Andreu de la Barca (13,9%), Vallirana (14,2%), El Prat de Llobregat (15,0%), Olesa de Montserrat (15,2%), Sant Boi de Llobregat i Viladecans (15,3%), Martorell (15,5%) Cornellà de Llobregat (15,7%), Sant Vicenç dels Horts (16,1%) i Esparreguera (16,2%).

**Taula 1. Atur registrat total. Setembre 2009**

	Atur registrat (n)	Variació intermensual (%)	Variació interanual (%)	Taxa d'atur registrat (%)
Abrera	882	-4,2	56,9	13,6
Begues	321	4,6	56,6	9,8
Castelldefels	3.708	-0,8	55,6	10,7
Castellví de Rosanes	101	4,1	90,6	11,5
Cervelló	591	0,5	49,6	12,8
Collbató	217	-5,7	35,6	10,0
Corbera de Llobregat	871	4,4	51,7	11,6
Cornellà de Llobregat	7.029	1,8	54,5	15,7
Esparreguera	1.907	-0,5	63,1	16,2
Esplugues de Llobregat	3.045	0,6	45,3	12,3
Gavà	3.402	1,7	54,2	13,8
Martorell	2.199	-1,0	59,5	15,5
Molins de Rei	1.563	0,7	55,4	12,0
Olesa de Montserrat	1.882	-1,0	49,8	15,2
Palma de Cervelló, la	192	1,1	76,1	11,4
Pallejà	737	5,1	41,7	12,1
Papiol, el	273	0,4	55,1	13,1
Prat de Llobregat, el	5.148	3,1	48,2	15,0
Sant Andreu de la Barca	2.087	-1,5	48,9	13,9
Sant Boi de Llobregat	6.733	0,3	48,7	15,3
Sant Climent de Llobregat	258	8,4	68,6	12,7
Sant Esteve Sesrovires	408	-0,5	60,0	10,8
Sant Feliu de Llobregat	3.145	1,1	51,2	13,6
Sant Joan Despí	2.061	-0,5	49,9	12,0
Sant Just Desvern	704	-0,7	55,1	8,9
Sant Vicenç dels Horts	2.394	2,1	45,7	16,1
Santa Coloma de Cervelló	446	2,1	52,2	10,6
Torrelles de Llobregat	311	2,6	46,0	10,7
Vallirana	1.055	4,2	63,3	14,2
Viladecans	5.331	0,7	50,1	15,3
<b>BAIX LLOBREGAT</b>	<b>59.001</b>	<b>0,9</b>	<b>51,8</b>	<b>13,8</b>
<b>CATALUNYA</b>	<b>531.352</b>	<b>2,4</b>	<b>50,0</b>	<b>13,5</b>
<b>ESPANYA</b>	<b>3.709.447</b>	<b>2,2</b>	<b>41,3</b>	<b>16,0</b>

Font: OPMT-BL, a partir de dades del Departament de Treball i el Servicio Público de Empleo Estatal. Les taxes d'atur dels municipis, Baix Llobregat, Catalunya i Espanya estan calculades sobre la població activa estimada de 2008, seguint la metodologia de la Xarxa d'Observatoris de Desenvolupament Local de la província de Barcelona. Les variacions intermensuals i interanuals no són de la taxa sinó de la xifra absoluta.

## 2. ATUR REGISTRAT PER SEXE. SETEMBRE 2009

El comportament de l'atur registrat en el mes de setembre no ha estat el mateix pels dos sexes. Així, ha augmentat la taxa d'atur registrat en els homes i ha disminuït en les dones. Des del mes d'agost, el nombre de dones aturades inscrites a les oficines del Servei d'Ocupació de Catalunya ha disminuït en 190 dones, arribant al 15,2% la taxa d'atur registrat femenina. La taxa d'atur masculina ha augmentat fins al 12,7% (amb 693 homes més inscrits a les oficines del SOC respecte agost). La taxa femenina continua estant per sobre de la masculina amb 2,5 punts percentuals més. De les 59.001 persones aturades registrades en el mes de setembre, 30.276 són homes (un 51,3 %) i 28.725 són

**La taxa d'atur registrat masculina augmenta fins al 12,7% i la femenina disminueix fins al 15,2%.**

dones (un 48,7%). En aquest mes de setembre es continuen observant, en termes absoluts, més homes registrats com a aturats que no pas dones.

No s'observa, però, el mateix comportament a Catalunya, on ha augmentat l'atur en ambdós sexes. Així, la taxa masculina ha pujat fins

al 12,7% i la femenina fins al 14,7%. A Espanya, el comportament de les taxes masculina i femenina també ha estat de creixement, i aquest ha estat més intens en el cas de les dones. La taxa masculina ha augmentat fins al 14,0% i la femenina fins al 18,7%.

**Taula 2. Atur registrat per sexe. Setembre 2009**

	Atur registrat (n)		Variació intermensual (%)		Variació interanual (%)		Taxa d'atur registrat (%)	
	Homes	Dones	Homes	Dones	Homes	Dones	Homes	Dones
Abdera	412	470	-3,1	-5,2	66,1	49,7	11,1	17,1
Begues	139	182	6,9	2,8	54,4	58,3	7,8	12,3
Castelldefels	1.927	1.781	3,2	-4,8	67,3	44,7	10,0	11,7
Castellví de Rosanes	46	55	15,0	-3,5	130,0	66,7	9,1	14,7
Cervelló	281	310	2,2	-1,0	69,3	35,4	10,7	15,5
Collbató	99	118	-4,8	-6,3	52,3	24,2	8,1	12,6
Corbera de Llobregat	437	434	7,9	1,2	62,5	42,3	10,4	13,3
Cornellà de Llobregat	4.050	2.979	2,3	1,1	70,2	37,2	16,0	15,2
Esparreguera	937	970	0,5	-1,5	87,0	45,2	13,9	19,2
Esplugues de Llobregat	1.554	1.491	2,2	-0,9	58,2	34,0	11,5	13,3
Gavà	1.761	1.641	2,6	0,8	65,5	43,7	12,9	14,9
Martorell	1.235	964	-1,7	-0,1	70,1	47,6	14,9	16,3
Molins de Rei	730	833	4,7	-2,6	84,3	36,6	10,2	14,2
Olesa de Montserrat	960	922	0,4	-2,4	68,4	34,4	13,7	17,1
Palma de Cervelló, la	97	95	4,3	-2,1	110,9	50,8	10,5	12,5
Pallejà	358	379	14,0	-2,1	77,2	19,2	10,6	14,0
Papiol, el	139	134	-1,4	2,3	65,5	45,7	11,7	15,0
Prat de Llobregat, el	2.597	2.551	4,2	2,1	57,7	39,7	13,5	16,8
Sant Andreu de la Barca	1.022	1.065	-1,0	-1,9	73,8	30,8	12,0	16,3
Sant Boi de Llobregat	3.522	3.211	1,3	-0,7	64,3	34,7	14,4	16,5
Sant Climent de Llobregat	137	121	12,3	4,3	107,6	39,1	12,1	13,5
Sant Esteve Sesrovires	190	218	3,8	-4,0	77,6	47,3	8,9	13,2
Sant Feliu de Llobregat	1.602	1.543	0,9	1,3	64,6	39,4	12,6	14,8
Sant Joan Despí	1.049	1.012	0,9	-1,8	65,7	36,4	11,2	13,0
Sant Just Desvern	339	365	0,3	-1,6	77,5	38,8	8,1	9,8
Sant Vicenç dels Horts	1.225	1.169	3,8	0,4	58,5	34,4	14,6	17,9
Santa Coloma de Cervelló	226	220	10,2	-5,2	75,2	34,1	9,6	11,7
Torrelles de Llobregat	144	167	9,1	-2,3	53,2	40,3	9,0	12,8
Vallirana	499	556	5,3	3,3	86,2	47,1	12,1	16,8
Viladecans	2.562	2.769	3,0	-1,4	59,7	42,2	13,2	18,0
<b>BAIX LLOBREGAT</b>	<b>30.276</b>	<b>28.725</b>	<b>2,3</b>	<b>-0,7</b>	<b>66,6</b>	<b>38,9</b>	<b>12,7</b>	<b>15,2</b>
<b>CATALUNYA</b>	<b>280.886</b>	<b>250.466</b>	<b>3,2</b>	<b>1,4</b>	<b>62,2</b>	<b>38,4</b>	<b>12,7</b>	<b>14,7</b>
<b>ESPANYA</b>	<b>1.851.361</b>	<b>1.858.086</b>	<b>1,9</b>	<b>2,6</b>	<b>51,9</b>	<b>32,1</b>	<b>14,0</b>	<b>18,7</b>

Font: OPMT-BL, a partir de dades del Departament de Treball i el Servicio Público de Empleo Estatal. Les taxes d'atur dels municipis, Baix Llobregat, Catalunya i Espanya estan calculades sobre la població activa estimada de 2008, seguint la metodologia de la Xarxa d'Observatoris de Desenvolupament Local de la província de Barcelona. Les variacions intermensuals i interanuals no són variacions de la taxa sinó de la xifra absoluta.

### 3. ATUR REGISTRAT PER EDAT. SETEMBRE 2009

L'augment de l'atur en aquest mes de setembre ha afectat en major mesura als menors de 25 anys, que han augmentat la seva taxa d'atur fins al 14,4%. El nombre d'aturats registrats majors de 44 anys al Baix Llobregat s'ha situat el mes de setembre en 20.974 persones (36 més que en el mes anterior). A Catalunya, la taxa d'atur de les persones de més de 44 anys també ha augmentat, situant-se en el 14,8% de la població activa d'aquest tram d'edat.

**La taxa d'atur registrat dels majors de 44 anys al Baix Llobregat ha augmentat fins al 15,7%, i la juvenil ha augmentat fins al 14,4%.**

El nombre d'aturats registrats menors de 25 anys a la comarca també ha crescut, situant-se en 6.060 persones (627 més que a l'agost), augmentant la taxa d'atur registrat d'aquest col·lectiu fins al 14,4%. L'atur juvenil a Catalunya també ha augmentat, arribant la seva taxa d'atur fins al 14,0% de la població activa. A Espanya, la població jove aturada també ha augmentat, i s'ha situat la taxa en el 17,9%. Així, aquest mes de setembre la taxa d'atur juvenil ha tingut el mateix comportament a la comarca que al conjunt de Catalunya i Espanya.

Taula 3. Atur registrat per edat. Setembre 2009

	Atur registrat (n)		Variació intermensual (%)		Variació interanual (%)		Taxa d'atur registrat (%)	
	<25 a.	>44 a.	<25 a.	>44 a.	<25 a.	>44 a.	<25 a.	>44 a.
Abrera	72	295	1,4	-3,6	38,5	37,9	12,0	15,9
Begues	34	129	36,0	0,0	126,7	44,9	11,3	11,2
Castelldefels	308	1.228	9,6	-1,8	54,0	51,4	9,4	12,0
Castellví de Rosanes	11	43	22,2	0,0	83,3	79,2	14,7	14,3
Cervelló	51	230	-5,6	2,2	41,7	49,4	11,4	14,4
Collbató	19	83	46,2	3,8	11,8	48,2	11,4	11,6
Corbera de Llobregat	72	324	18,0	2,9	9,1	57,3	10,6	13,5
Cornellà de Llobregat	682	2.512	17,6	1,4	61,6	36,4	15,2	17,8
Esparreguera	196	691	11,4	-1,1	54,3	51,9	16,7	19,4
Esplugues de Llobregat	310	1.248	15,7	-0,6	85,6	26,3	11,2	13,9
Gavà	394	1.189	12,6	0,1	49,2	47,3	16,0	15,2
Martorell	176	651	2,3	0,5	32,3	56,1	13,3	16,5
Molins de Rei	132	539	0,0	2,3	38,9	48,9	11,4	13,6
Olesa de Montserrat	206	661	10,8	0,5	50,4	49,2	17,5	18,9
Palma de Cervelló, la	18	81	12,5	6,6	100,0	84,1	9,6	13,4
Pallejà	70	253	-2,8	5,9	55,6	36,0	12,8	13,8
Papiol, el	28	105	12,0	-1,9	55,6	75,0	14,3	15,5
Prat de Llobregat, el	566	1.923	16,0	2,2	59,9	35,4	15,3	16,8
Sant Andreu de la Barca	218	659	4,8	-2,4	45,3	45,5	15,9	17,1
Sant Boi de Llobregat	796	2.381	4,5	-0,1	33,6	44,0	17,1	16,7
Sant Climent de Llobregat	24	83	41,2	9,2	84,6	40,7	14,0	14,0
Sant Esteve Sesrovires	41	156	36,7	-4,3	78,3	45,8	12,5	12,6
Sant Feliu de Llobregat	308	1.204	10,8	1,9	46,7	47,2	14,3	16,1
Sant Joan Despí	175	800	12,9	-1,0	25,0	41,8	11,1	14,3
Sant Just Desvern	50	287	42,9	-1,7	31,6	34,7	5,8	9,7
Sant Vicenç dels Horts	310	770	14,8	-0,5	33,0	49,5	19,7	16,6
Santa Coloma de Cervelló	41	154	32,3	0,0	46,4	46,7	13,0	13,7
Torrelles de Llobregat	31	98	24,0	-3,9	34,8	34,2	11,9	10,7
Vallirana	119	352	21,4	-2,8	101,7	54,4	18,0	15,0
Viladecans	602	1.845	10,5	-1,0	55,6	39,6	18,3	18,1
<b>BAIX LLOBREGAT</b>	<b>6.060</b>	<b>20.974</b>	<b>11,5</b>	<b>0,2</b>	<b>49,2</b>	<b>42,8</b>	<b>14,4</b>	<b>15,7</b>
<b>CATALUNYA</b>	<b>55.692</b>	<b>287.668</b>	<b>14,1</b>	<b>0,5</b>	<b>45,1</b>	<b>42,0</b>	<b>14,0</b>	<b>14,8</b>
<b>ESPANYA</b>	<b>444.606</b>	<b>-</b>	<b>7,4</b>	<b>-</b>	<b>39,1</b>	<b>-</b>	<b>17,9</b>	<b>-</b>

Font: OPMT-BL, a partir de dades del Departament de Treball i el Servicio Público de Empleo Estatal. Les taxes d'atur dels municipis, Baix Llobregat, Catalunya i Espanya estan calculades sobre la població activa estimada de 2008, seguint la metodologia de la Xarxa d'Observatoris de Desenvolupament Local de la província de Barcelona. Les variacions intermensuals i interanuals no són variacions de la taxa sinó de la xifra absoluta.

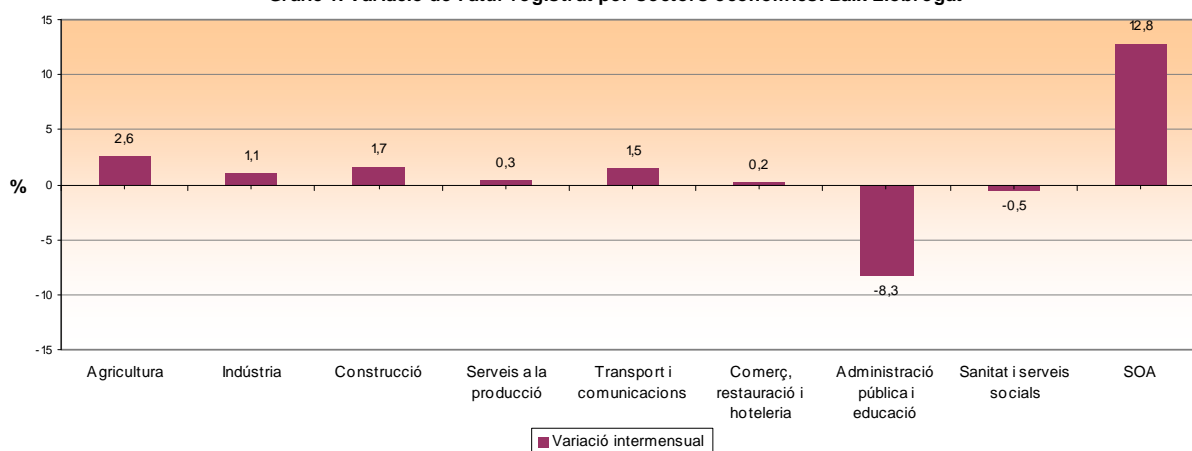
## 4. ATUR REGISTRAT PER SECTORS D'ACTIVITAT. SETEMBRE 2009

El sector serveis concentra el major percentatge de persones aturades (un 58,3%) en el mes de setembre. Tal com mostra el gràfic 1, el nombre de persones registrades ha pujat en tots els grups d'activitats establerts a excepció d'administració pública i educació, i de sanitat i serveis socials, que ha disminuït lleugerament. Val a dir però que aquestes són activitats (especialment les d'educació) que acostumen a augmentar força l'atur durant els mesos d'estiu i a disminuir en els mesos posteriors a l'agost.

**Respecte agost, sense ocupació anterior, agricultura i construcció són els sectors que més augmenten en proporció el nombre de persones aturades.**

A la taula 4 es poden consultar les dades d'atur registrat de les 10 principals activitats a la comarca a 2 dígits de la classificació d'activitats econòmiques. Les activitats especialitzades de la construcció, comerç al detall, activitats relacionades amb l'ocupació, construcció d'immobles i comerç a l'engròs són les que concentren el major percentatge d'aturats.

Gràfic 1. Variació de l'atur registrat per sectors econòmics. Baix Llobregat



Taula 4. Atur registrat per sectors i activitats econòmiques. Baix Llobregat

	Atur registrat (n)	Pes sobre total aturats (%)	Variació intermensual (%)	Variació interanual (%)
<b>Grans sectors</b>				
Agricultura	200	0,3	2,6	-
Indústria	12.566	21,3	1,1	-
Construcció	9.427	16,0	1,7	-
Serveis	34.372	58,3	-0,2	-
SOA	2.436	4,1	12,8	-
<b>Activitats econòmiques amb més pes sobre el total (CCAE-2 dígits)</b>				
43 - Activitats especialitzades construcció	5.162	8,7	1,0	-
47 - Comerç detall, exc. vehicles motor	5.026	8,5	2,4	-
78 - Activitats relacionades amb l'ocupació	4.430	7,5	-0,8	-
41 - Construcció d'immobles	3.472	5,9	3,6	-
46 - Comerç engròs, exc. vehicles motor	3.148	5,3	-2,0	-
56 - Serveis de menjar i begudes	2.765	4,7	-2,2	-
74 - Activitats professionals, científiques i tècniques	2.597	4,4	2,0	-
SOA - Sense ocupació anterior	2.436	4,1	12,8	-
81 - Serveis a edificis i de jardineria	2.434	4,1	7,2	-
25 - Productes metàl·lics, exc. maquinària	1.616	2,7	-1,4	-

Font: OPMT-BL, a partir de les dades del Departament de Treball. Les dades a 2 dígits de CCAE només estan disponibles pel conjunt de la comarca. Les dades municipals per sectors estan disponibles als arxius municipals publicats a la pàgina web de Departament d'Anàlisi i Prospectiva.

## 5. EVOLUCIÓ DE LA TAXA D'ATUR REGISTRAT AL BAIX LLOBREGAT, CATALUNYA I ESPANYA

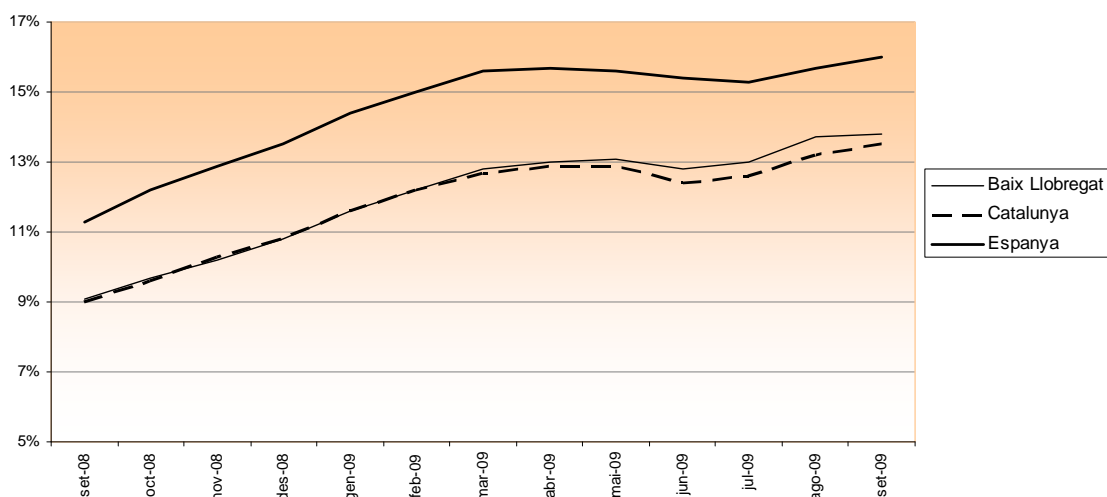
Taula 5. Evolució intermensual de la taxa d'atur registrat (%)

	BAIX LLOBREGAT	CATALUNYA	ESPANYA
<b>Set-08</b>	9,1	9,0	11,3
<b>Oct-08</b>	9,7	9,6	12,2
<b>Nov-08</b>	10,2	10,3	12,9
<b>Des-08</b>	10,8	10,8	13,5
<b>Gen-09</b>	11,6	11,6	14,4
<b>Feb-09</b>	12,2	12,2	15,0
<b>Mar-09</b>	12,8	12,7	15,6
<b>Abr-09</b>	13,0	12,9	15,7
<b>Mai-09</b>	13,1	12,9	15,6
<b>Jun-09</b>	12,8	12,4	15,4
<b>Jul-09</b>	13,0	12,6	15,3
<b>Ago-09</b>	13,7	13,2	15,7
<b>Set-09</b>	13,8	13,5	16,0

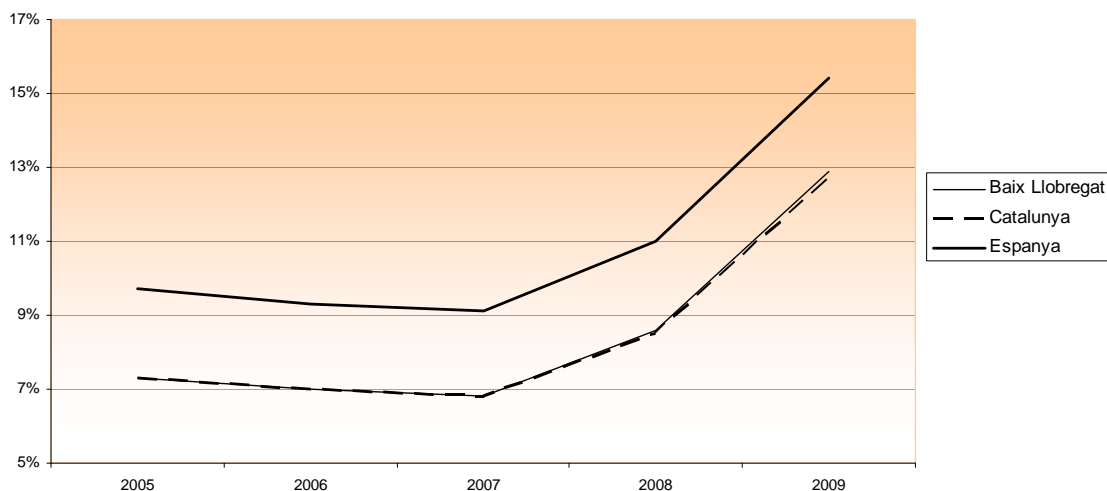
Taula 6. Evolució interanual de la taxa d'atur registrat (%)

	BAIX LLOBREGAT	CATALUNYA	ESPANYA
<b>2005</b>	7,3	7,3	9,7
<b>2006</b>	7,0	7,0	9,3
<b>2007</b>	6,8	6,8	9,1
<b>2008</b>	8,6	8,5	11,0
<b>2009 (gen-set)</b>	12,9	12,7	15,4

Gràfic 2. Evolució intermensual de la taxa d'atur registrat. Baix Llobregat, Catalunya i Espanya



Gràfic 3. Evolució interanual de la taxa d'atur registrat. Baix Llobregat, Catalunya i Espanya



## GENERALITAT DE CATALUNYA

### **Valoracions del director del Servei d'Ocupació de Catalunya de les dades d'atur (setembre).**

El director del Servei d'Ocupació de Catalunya, Joan Josep Berbel, fa la seva valoració de l'evolució de les dades del mes de setembre.

[Més informació](#)

## INSTITUT D'ESTADÍSTICA DE CATALUNYA

### **Publicació de les dades de moviments migratoris de 2008.**

L'IDESCAT ha publicat les dades de moviments migratoris provinents de les altes i baixes registrades en els padrons continus dels municipis. Es pot consultar tant el moviment migratori amb la resta de Catalunya i Espanya com el moviment migratori amb l'estranger.

[Més informació](#)

## CAIXA CATALUNYA

### **Publicació de l'Anuari Econòmic Comarcal 2009.**

Com cada any, el servei d'Estudis de Caixa Catalunya publica l'Anuari Comarcal. Una de les seves principals aportacions és la publicació de l'estimació del PIB a nivell comarcal, amb l'estimació de les dades per a l'any 2008.

[Més informació](#)

## EUROSTAT

### **Publicació de l'informe trimestral de conjuntura laboral "Labour Market Latest Trends".**

L'oficina estadística de la Unió Europea ha publicat aquest informe del primer trimestre de 2009 amb dades trimestrals del mercat laboral dels estats membres.

[Més informació](#)

## EUROSTAT

### **Publicació de les dades mensuals d'atur (agost 2008).**

L'oficina estadística de la Unió Europea ha publicat les dades d'atur corresponents al mes d'agost de 2009. Cal recordar però que aquestes dades són estimacions a partir d'enquestes sobre l'activitat econòmica de la població. Per això no són comparables amb les dades d'atur registrat publicades de la comarca, que es calculen seguint una metodologia radicalment diferent.

[Més informació](#)