

INFORME MENSUAL D'ATUR REGISTRAT

Unitat de Promoció i Desenvolupament del Baix Llobregat 2008

**Programa del Servei d'Ocupació de Catalunya,
cofinançat per la Generalitat de Catalunya i pel Fons Social Europeu**



UNITATS DE PROMOCIÓ I
DESENVOLUPAMENT

SOC

Servei d'Ocupació
de Catalunya



Generalitat de Catalunya
Departament de Treball



Unió Europea
Fons Social Europeu

Baix Llobregat, octubre de 2009

1. ATUR REGISTRAT TOTAL. OCTUBRE 2009

La taxa d'atur registrat al Baix Llobregat ha augmentat fins al 14,1%. El nombre absolut d'aturats és de 938 persones més respecte al mes de setembre. L'atur registrat a Catalunya augmenta fins al 13,9% i la taxa espanyola augmenta fins al 16,4%. Pel que fa als municipis de la comarca, 18 han augmentat la seva taxa de persones aturades, 7 l'han mantinguda i 5 han disminuït la seva taxa d'atur. Hi ha vint municipis que tenen una taxa d'aturats inferior o igual a la del conjunt del Baix Llobregat (14,1%): Sant Just Desvern (8,6%), Begues (9,7%), Collbató (10,3%), Castellví de Rosanes i Palma de Cervelló (10,7%), Santa Coloma de Cervelló i Torrelles de Llobregat (10,8%), Sant Esteve Sesrovires (10,9%), Castelldefels

La taxa d'atur augmenta fins al 14,1% en el mes d'octubre.

(11,2%), Corbera de Llobregat i Molins de Rei (11,9%), Pallejà (12,1%), Sant Joan Despí (12,4%), Esplugues de Llobregat (12,6%), Sant Climent de Llobregat (12,7%), Cervelló (12,8%), Sant Feliu de Llobregat i el Papiol (13,6%), Abrera (13,7%) i Gavà (13,8%).

D'altra banda, hi ha 10 municipis amb una taxa d'atur superior a la de la comarca: Sant Andreu de la Barca (14,3%), Vallirana (14,4%), El Prat de Llobregat i Olesa de Montserrat (15,4%), Viladecans (15,5%),

Cornellà de Llobregat i Sant Boi de Llobregat (15,7%), Martorell (15,9%), Esparreguera (16,2%) i Sant Vicenç dels Horts (16,5%).

Taula 1. Atur registrat total. Octubre 2009

	Atur registrat (n)	Variació intermensual (%)	Variació interanual (%)	Taxa d'atur registrat (%)
Abrera	887	0,6	46,6	13,7
Begues	319	-0,6	50,5	9,7
Castelldefels	3.866	4,3	52,9	11,2
Castellví de Rosanes	94	-6,9	51,6	10,7
Cervelló	590	-0,2	41,1	12,8
Collbató	223	2,8	37,7	10,3
Corbera de Llobregat	889	2,1	43,2	11,9
Cornellà de Llobregat	7.047	0,3	45,9	15,7
Esparreguera	1.910	0,2	50,2	16,2
Esplugues de Llobregat	3.104	1,9	40,5	12,6
Gavà	3.398	-0,1	44,7	13,8
Martorell	2.255	2,5	48,9	15,9
Molins de Rei	1.548	-1,0	49,1	11,9
Olesa de Montserrat	1.916	1,8	45,7	15,4
Palma de Cervelló, la	179	-6,8	59,8	10,7
Pallejà	734	-0,4	47,4	12,1
Papiol, el	284	4,0	61,4	13,6
Prat de Llobregat, el	5.307	3,1	39,8	15,4
Sant Andreu de la Barca	2.143	2,7	45,3	14,3
Sant Boi de Llobregat	6.915	2,7	42,8	15,7
Sant Climent de Llobregat	257	-0,4	72,5	12,7
Sant Esteve Sesrovires	414	1,5	62,4	10,9
Sant Feliu de Llobregat	3.150	0,2	44,5	13,6
Sant Joan Despí	2.130	3,3	47,7	12,4
Sant Just Desvern	684	-2,8	42,8	8,6
Sant Vicenç dels Horts	2.459	2,7	41,3	16,5
Santa Coloma de Cervelló	456	2,2	47,1	10,8
Torrelles de Llobregat	316	1,6	39,8	10,8
Vallirana	1.075	1,9	53,6	14,4
Viladecans	5.390	1,1	42,6	15,5
BAIX LLOBREGAT	59.939	1,6	45,1	14,1
CATALUNYA	543.603	2,3	43,8	13,9
ESPANYA	3.808.353	2,7	35,1	16,4

Font: OPMT-BL, a partir de dades del Departament de Treball i el Servicio Público de Empleo Estatal. Les taxes d'atur dels municipis, Baix Llobregat, Catalunya i Espanya estan calculades sobre la població activa estimada de 2008, seguint la metodologia de la Xarxa d'Observatoris de Desenvolupament Local de la província de Barcelona. Les variacions intermensuals i interanuals no són de la taxa sinó de la xifra absoluta.

2. ATUR REGISTRAT PER SEXE. OCTUBRE 2009

El comportament de l'atur registrat en el mes d'octubre ha estat el mateix pels dos sexes. Així, ha augmentat la taxa d'atur registrat en tots dos sexes. Des del mes de setembre, el nombre de dones aturades inscrites a les oficines del Servei d'Ocupació de Catalunya ha augmentat en 222 dones, arribant al 15,4% la taxa d'atur registrat femenina. La taxa d'atur masculina ha augmentat fins al 13,0% (amb 716 homes més inscrits a les oficines del SOC respecte setembre). La taxa femenina continua estant per sobre de la masculina amb 2,4 punts percentuals més. De les 59.939 persones aturades registrades en el mes d'octubre, 30.992 són homes (un 51,0 %) i 28.947 són dones (un 49,0%).

La taxa d'atur registrat masculina augmenta fins al 13,0% i la femenina fins al 15,4%.

En aquest mes d'octubre es continuen observant, en termes absoluts, més homes registrats com a aturats que no pas dones.

S'observa el mateix comportament a Catalunya, on ha augmentat l'atur en ambdós sexes. Així, la taxa masculina ha pujat fins al 13,0% i la femenina fins al 14,9%. A Espanya, el comportament de les taxes masculina i femenina també ha estat de creixement. La taxa masculina ha augmentat fins al 14,4% i la femenina fins al 19,2%.

Taula 2. Atur registrat per sexe. Octubre 2009

	Atur registrat (n)		Variació intermensual (%)		Variació interanual (%)		Taxa d'atur registrat (%)	
	Homes	Dones	Homes	Dones	Homes	Dones	Homes	Dones
Abdera	421	466	2,2	-0,9	55,9	39,1	11,3	17,0
Begues	146	173	5,0	-4,9	55,3	46,6	8,1	11,6
Castelldefels	2.024	1.842	5,0	3,4	61,4	44,5	10,5	12,1
Castellví de Rosanes	46	48	0,0	-12,7	76,9	33,3	9,1	12,8
Cervelló	286	304	1,8	-1,9	53,8	31,0	10,9	15,2
Collbató	95	128	-4,0	8,5	31,9	42,2	7,8	13,6
Corbera de Llobregat	451	438	3,2	0,9	49,8	36,9	10,7	13,4
Cornellà de Llobregat	4.103	2.944	1,3	-1,2	57,2	32,6	16,2	15,1
Esparreguera	954	956	1,8	-1,4	67,1	36,4	14,2	18,9
Esplugues de Llobregat	1.603	1.501	3,2	0,7	50,5	31,1	11,9	13,4
Gavà	1.812	1.586	2,9	-3,4	55,1	34,4	13,3	14,4
Martorell	1.255	1.000	1,6	3,7	51,6	45,8	15,1	16,9
Molins de Rei	744	804	1,9	-3,5	71,8	32,9	10,4	13,7
Olesa de Montserrat	988	928	2,9	0,7	61,4	32,0	14,1	17,2
Palma de Cervelló, la	93	86	-4,1	-9,5	89,8	36,5	10,1	11,4
Pallejà	365	369	2,0	-2,6	79,8	25,1	10,8	13,7
Papiol, el	147	137	5,8	2,2	77,1	47,3	12,4	15,3
Prat de Llobregat, el	2.655	2.652	2,2	4,0	42,3	37,4	13,8	17,5
Sant Andreu de la Barca	1.048	1.095	2,5	2,8	61,0	32,9	12,3	16,8
Sant Boi de Llobregat	3.611	3.304	2,5	2,9	53,5	32,6	14,7	17,0
Sant Climent de Llobregat	134	123	-2,2	1,7	94,2	53,8	11,8	13,8
Sant Esteve Sesrovires	196	218	3,2	0,0	76,6	51,4	9,2	13,2
Sant Feliu de Llobregat	1.638	1.512	2,2	-2,0	51,5	37,6	12,9	14,5
Sant Joan Despí	1.075	1.055	2,5	4,2	54,9	41,0	11,5	13,5
Sant Just Desvern	336	348	-0,9	-4,7	67,2	25,2	8,0	9,3
Sant Vicenç dels Horts	1.237	1.222	1,0	4,5	47,1	35,9	14,8	18,7
Santa Coloma de Cervelló	222	234	-1,8	6,4	55,2	40,1	9,5	12,5
Torrelles de Llobregat	159	157	10,4	-6,0	55,9	26,6	9,9	12,0
Vallirana	528	547	5,8	-1,6	67,6	42,1	12,8	16,5
Viladecans	2.620	2.770	2,3	0,0	51,1	35,3	13,5	18,0
BAIX LLOBREGAT	30.992	28.947	2,4	0,8	55,1	35,8	13,0	15,4
CATALUNYA	288.979	254.624	2,9	1,7	52,5	35,1	13,0	14,9
ESPANYA	1.904.527	1.903.826	2,9	2,5	42,6	28,4	14,4	19,2

Font: OPMT-BL, a partir de dades del Departament de Treball i el Servicio Público de Empleo Estatal. Les taxes d'atur dels municipis, Baix Llobregat, Catalunya i Espanya estan calculades sobre la població activa estimada de 2008, seguint la metodologia de la Xarxa d'Observatoris de Desenvolupament Local de la província de Barcelona. Les variacions intermensuals i interanuals no són variacions de la taxa sinó de la xifra absoluta.

3. ATUR REGISTRAT PER EDAT. OCTUBRE 2009

L'augment de l'atur en aquest mes d'octubre ha afectat en major mesura als menors de 25 anys, que han augmentat la seva taxa d'atur fins al 14,9%. El nombre d'aturats registrats majors de 44 anys al Baix Llobregat s'ha situat el mes d'octubre en 21.383 persones (409 més que en el mes anterior). A Catalunya, la taxa d'atur de les persones de més de 44 anys també ha augmentat, situant-se en el 15,1% de la població activa d'aquest tram d'edat. El nombre d'aturats registrats menors de 25 anys a la comarca també ha crescut,

situant-se en 6.261 persones (201 més que al setembre), augmentant la taxa d'atur registrat d'aquest col·lectiu fins al 14,9%. L'atur juvenil a Catalunya també ha augmentat, arribant la seva taxa d'atur fins al 14,4% de la població activa. A Espanya, la població jove aturada també ha augmentat, i s'ha situat la taxa en el 18,6%. Així, aquest mes d'octubre la taxa d'atur juvenil ha tingut el mateix comportament a la comarca que al conjunt de Catalunya i Espanya.

La taxa d'atur registrat dels majors de 44 anys al Baix Llobregat ha augmentat fins al 16,0%, i la juvenil ha augmentat fins al 14,9%.

Taula 3. Atur registrat per edat. Octubre 2009

	Atur registrat (n)		Variació intermensual (%)		Variació interanual (%)		Taxa d'atur registrat (%)	
	<25 a.	>44 a.	<25 a.	>44 a.	<25 a.	>44 a.	<25 a.	>44 a.
Abdera	70	299	-2,8	1,4	29,6	35,9	11,7	16,1
Begues	43	130	26,5	0,8	290,9	39,8	14,2	11,3
Castelldefels	348	1.289	13,0	5,0	64,9	51,6	10,7	12,6
Castellví de Rosanes	10	42	-9,1	-2,3	25,0	75,0	13,3	14,0
Cervelló	45	228	-11,8	-0,9	28,6	41,6	10,1	14,3
Collbató	17	85	-10,5	2,4	-15,0	60,4	10,2	11,9
Corbera de Llobregat	88	321	22,2	-0,9	37,5	49,3	12,9	13,4
Cornellà de Llobregat	679	2.556	-0,4	1,8	54,0	34,5	15,2	18,1
Esparreguera	208	710	6,1	2,7	51,8	48,5	17,7	20,0
Esplugues de Llobregat	309	1.278	-0,3	2,4	66,1	26,0	11,1	14,2
Gavà	398	1.215	1,0	2,2	49,6	44,5	16,1	15,5
Martorell	191	663	8,5	1,8	25,7	49,0	14,4	16,8
Molins de Rei	144	531	9,1	-1,5	51,6	45,9	12,4	13,4
Olesa de Montserrat	217	686	5,3	3,8	63,2	49,1	18,4	19,6
Palma de Cervelló, la	18	72	0,0	-11,1	28,6	56,5	9,6	12,0
Pallejà	60	263	-14,3	4,0	53,8	45,3	11,0	14,4
Papiol, el	30	105	7,1	0,0	114,3	75,0	15,3	15,5
Prat de Llobregat, el	600	1.964	6,0	2,1	37,6	28,9	16,2	17,2
Sant Andreu de la Barca	222	681	1,8	3,3	62,0	48,7	16,1	17,6
Sant Boi de Llobregat	817	2.425	2,6	1,8	32,6	39,0	17,5	17,0
Sant Climent de Llobregat	25	89	4,2	7,2	78,6	50,8	14,6	15,1
Sant Esteve Sesrovires	45	159	9,8	1,9	200,0	52,9	13,7	12,8
Sant Feliu de Llobregat	317	1.224	2,9	1,7	54,6	43,8	14,7	16,4
Sant Joan Despí	188	814	7,4	1,8	41,4	36,1	11,9	14,5
Sant Just Desvern	46	288	-8,0	0,3	39,4	41,2	5,4	9,7
Sant Vicenç dels Horts	322	788	3,9	2,3	40,0	44,1	20,5	17,0
Santa Coloma de Cervelló	38	160	-7,3	3,9	58,3	48,1	12,1	14,3
Torrelles de Llobregat	31	93	0,0	-5,1	24,0	16,3	11,9	10,2
Vallirana	120	358	0,8	1,7	73,9	55,0	18,2	15,3
Viladecans	615	1.867	2,2	1,2	57,7	34,4	18,7	18,3
BAIX LLOBREGAT	6.261	21.383	3,3	2,0	48,8	39,7	14,9	16,0
CATALUNYA	57.476	192.000	3,2	3,6	44,5	38,7	14,4	15,1
ESPANYA	461.474	-	3,8	-	28,6	-	18,6	-

Font: OPMT-BL, a partir de dades del Departament de Treball i el Servicio Público de Empleo Estatal. Les taxes d'atur dels municipis, Baix Llobregat, Catalunya i Espanya estan calculades sobre la població activa estimada de 2008, seguint la metodologia de la Xarxa d'Observatoris de Desenvolupament Local de la província de Barcelona. Les variacions intermensuals i interanuals no són variacions de la taxa sinó de la xifra absoluta.

4. ATUR REGISTRAT PER SECTORS D'ACTIVITAT. OCTUBRE 2009

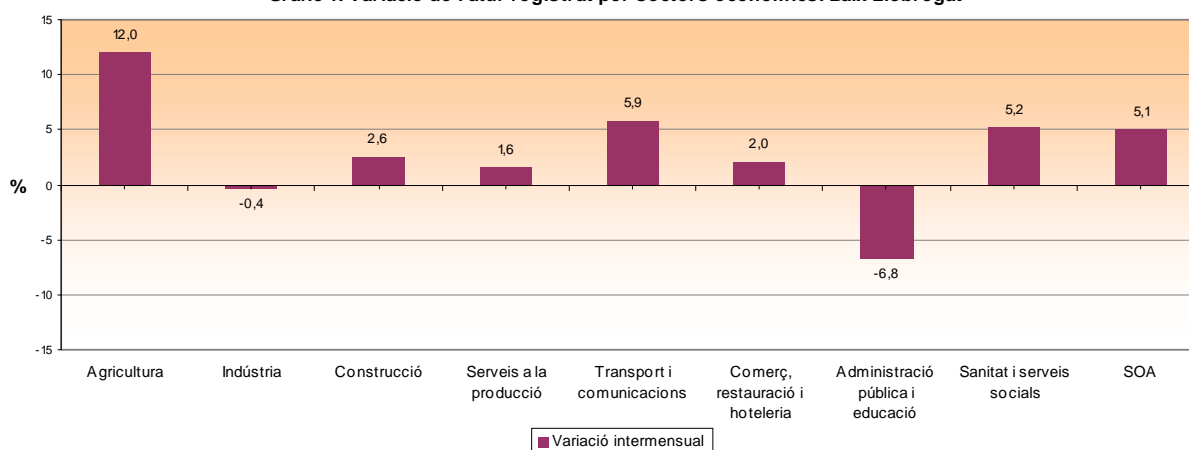
El sector serveis concentra el major percentatge de persones aturades (un 58,4%) en el mes d'octubre. Tal com mostra el gràfic 1, el nombre de persones registrades ha pujat en tots els grups d'activitats establerts - destacant agricultura, transport i comunicacions i sanitat i serveis socials- a excepció d'administració pública i educació, i indústria, que ha disminuït.

A la taula 4 es poden consultar les dades d'atur

Respecte setembre, sense ocupació anterior, agricultura i construcció són els sectors que més augmenten en proporció el nombre de persones aturades.

registrar de les 10 principals activitats a la comarca a 2 dígits de la classificació d'activitats econòmiques. Les activitats especialitzades de la construcció, comerç al detall, activitats relacionades amb l'ocupació, construcció d'immobles i comerç a l'engròs són les que concentren el major percentatge d'aturats.

Gràfic 1. Variació de l'atur registrat per sectors econòmics. Baix Llobregat



Taula 4. Atur registrat per sectors i activitats econòmiques. Baix Llobregat

	Atur registrat (n)	Pes sobre total aturats (%)	Variació intermensual (%)	Variació interanual (%)
Grans sectors				
Agricultura	224	0,4	12,0	-
Indústria	12.511	20,9	-0,4	-
Construcció	9.668	16,1	2,6	-
Serveis	34.976	58,4	1,8	-
SOA	2.560	4,3	5,1	-
Activitats econòmiques amb més pes sobre el total (CCAIE-2 dígits)				
43 - Activitats especialitzades construcció	5.263	8,8	2,0	-
47 - Comerç detall, exc. vehicles motor	5.131	8,6	2,1	-
78 - Activitats relacionades amb l'ocupació	4.477	7,5	1,1	-
41 - Construcció d'immobles	3.578	6,0	3,1	-
46 - Comerç engròs, exc. vehicles motor	3.147	5,3	0,0	-
56 - Serveis de menjar i begudes	2.886	4,8	4,4	-
74 - Activitats professionals, científiques i tècniques	2.611	4,4	0,5	-
81 - Serveis a edificis i de jardineria	2.578	4,3	5,9	-
SOA - Sense ocupació anterior	2.560	4,3	5,1	-
25 - Productes metàl·lics, exc. maquinària	1.588	2,6	-1,7	-

Font: OPMT-BL, a partir de les dades del Departament de Treball. Les dades a 2 dígits de CCAIE només estan disponibles pel conjunt de la comarca. Les dades municipals per sectors estan disponibles als arxius municipals publicats a la pàgina web de Departament d'Anàlisi i Prospectiva.

5. EVOLUCIÓ DE LA TAXA D'ATUR REGISTRAT AL BAIX LLOBREGAT, CATALUNYA I ESPANYA

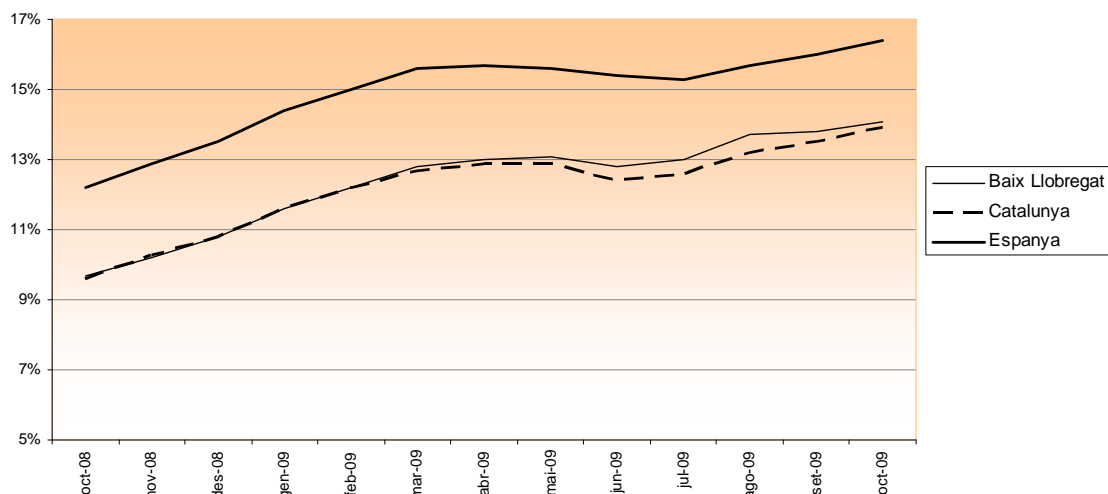
Taula 5. Evolució intermensual de la taxa d'atur registrat (%)

	BAIX LLOBREGAT	CATALUNYA	ESPANYA
Oct-08	9,7	9,6	12,2
Nov-08	10,2	10,3	12,9
Des-08	10,8	10,8	13,5
Gen-09	11,6	11,6	14,4
Feb-09	12,2	12,2	15,0
Mar-09	12,8	12,7	15,6
Abr-09	13,0	12,9	15,7
Mai-09	13,1	12,9	15,6
Jun-09	12,8	12,4	15,4
Jul-09	13,0	12,6	15,3
Ago-09	13,7	13,2	15,7
Set-09	13,8	13,5	16,0
Oct-09	14,1	13,9	16,4

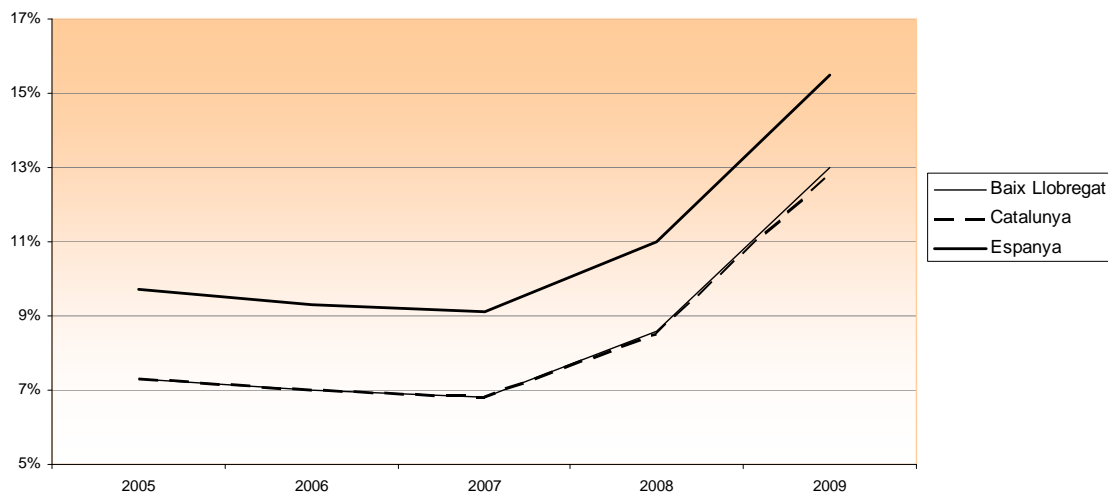
Taula 6. Evolució interanual de la taxa d'atur registrat (%)

	BAIX LLOBREGAT	CATALUNYA	ESPANYA
2005	7,3	7,3	9,7
2006	7,0	7,0	9,3
2007	6,8	6,8	9,1
2008	8,6	8,5	11,0
2009 (gen-oct)	13,0	12,8	15,5

Gràfic 2. Evolució intermensual de la taxa d'atur registrat. Baix Llobregat, Catalunya i Espanya



Gràfic 3. Evolució interanual de la taxa d'atur registrat. Baix Llobregat, Catalunya i Espanya



GENERALITAT DE CATALUNYA

Valoracions del director del Servei d'Ocupació de Catalunya de les dades d'atur (octubre).

El director del Servei d'Ocupació de Catalunya, Joan Josep Berbel, fa la seva valoració de l'evolució de les dades del mes d'octubre.

[Més informació](#)

INSTITUT D'ESTADÍSTICA DE CATALUNYA

Publicació de les dades de l'EPA del 3r trimestre de 2009.

L'IDESCAT recull a la seva pàgina web les dades més rellevants per a Catalunya i Espanya de l'Enquesta de Població Activa (EPA) publicada per l'INE (Instituto Nacional de Estadística). Tot i que no hi ha dades d'àmbit comarcal, l'EPA serveix per contextualitzar l'evolució recent del mercat de treball.

[Més informació](#)

INSTITUT D'ESTADÍSTICA DE CATALUNYA

Publicació de dades de l'Enquesta nacional d'immigrants.

L'IDESCAT publica l'explotació per a Catalunya de les dades de l'Enquesta nacional d'immigrants, realitzada per l'Instituto Nacional de Estadística l'any 2007 i que va entrevistar a una mostra considerable de persones nascudes a l'estranger. Es tracten característiques demogràfiques i socials, però també de trajectòries de vida i relacions amb el país d'origen i amb la societat espanyola.

[Més informació](#)

INSTITUT D'ESTADÍSTICA DE CATALUNYA

Publicació de les dades del moviment natural de població 2008.

L'IDESCAT publica aquestes dades per al conjunt de Catalunya, comarques i municipis. Les estadístiques del moviment natural de la població permeten obtenir regularment informació sobre fluxos demogràfics bàsics, com són els naixements, les defuncions i els matrimonis.

[Més informació](#)

EUROSTAT

Publicació de les dades mensuals d'atur (setembre 2009).

L'oficina estadística de la Unió Europea ha publicat les dades d'atur corresponents al mes de setembre de 2009. Cal recordar però que aquestes dades són estimacions a partir d'enquestes sobre l'activitat econòmica de la població. Per això no són comparables amb les dades d'atur registrat publicades de la comarca, que es calculen seguint una metodologia radicalment diferent.

[Més informació](#)