

INFORME MENSUAL D'ATUR REGISTRAT

Baix Llobregat, novembre de 2009

1. ATUR REGISTRAT TOTAL. NOVEMBRE 2009

La taxa d'atur registrat al Baix Llobregat ha augmentat fins al 14,2%. El nombre absolut d'aturats és de 835 persones més respecte al mes d'octubre. L'atur registrat a Catalunya augmenta fins al 14,2% i la taxa espanyola augmenta fins al 16,7%. Pel que fa als municipis de la comarca, 21 han augmentat la seva taxa de persones aturades, 3 l'han mantinguda i 6 han disminuït la seva taxa d'atur. Hi ha vint municipis que tenen una taxa d'aturats inferior o igual a la del conjunt del Baix Llobregat (14,2%): Sant Just Desvern (8,8%), Castellví de Rosanes (9,2%), Begues (9,6%), Collbató (10,4%), Santa Coloma de Cervelló (10,6%), Sant Esteve Sesrovires i Palma de Cervelló (10,8%), Torrelles de Llobregat (11,1%), Castelldefels (11,5%), Molins de Rei (11,9%), Corbera de Llobregat

La taxa d'atur augmenta fins al 14,2% en el mes de novembre.

(12,1%), Pallejà (12,2%), Sant Joan Despí (12,4%), Esplugues de Llobregat i Sant Climent de Llobregat (12,6%), Cervelló (13,1%), el Papiol (13,2%), Sant Feliu de Llobregat (13,8%), Abrera (14%) i Gavà (14,1%). D'altra banda, hi ha 10 municipis amb una taxa d'atur superior a la de la comarca: Sant Andreu de la Barca i Vallirana (14,5%), El Prat de Llobregat (15,5%), Olesa de Montserrat (15,7%), Viladecans i Sant Boi de Llobregat (15,8%), Cornellà de Llobregat (16,1%), Martorell (16,2%), Esparreguera (16,5%) i Sant Vicenç dels Horts (16,7%).

Taula 1. Atur registrat total. Novembre 2009

	Atur registrat (n)	Variació intermensual (%)	Variació interanual (%)	Taxa d'atur registrat (%)
Abrera	906	2,1	35,6	14,0
Begues	314	-1,6	40,8	9,6
Castelldefels	3.986	3,1	46,5	11,5
Castellví de Rosanes	81	-13,8	20,9	9,2
Cervelló	605	2,5	35,0	13,1
Collbató	225	0,9	35,5	10,4
Corbera de Llobregat	907	2,0	41,1	12,1
Cornellà de Llobregat	7.209	2,3	41,9	16,1
Esparreguera	1.944	1,8	49,2	16,5
Esplugues de Llobregat	3.117	0,4	33,4	12,6
Gavà	3.466	2,0	41,0	14,1
Martorell	2.305	2,2	37,6	16,2
Molins de Rei	1.549	0,1	40,9	11,9
Olesa de Montserrat	1.949	1,7	35,6	15,7
Palma de Cervelló, la	182	1,7	42,2	10,8
Pallejà	743	1,2	43,4	12,2
Papiol, el	275	-3,2	52,8	13,2
Prat de Llobregat, el	5.342	0,7	32,4	15,5
Sant Andreu de la Barca	2.181	1,8	35,9	14,5
Sant Boi de Llobregat	6.968	0,8	37,7	15,8
Sant Climent de Llobregat	255	-0,8	53,6	12,6
Sant Esteve Sesrovires	410	-1,0	48,0	10,8
Sant Feliu de Llobregat	3.191	1,3	40,2	13,8
Sant Joan Despí	2.120	-0,5	45,3	12,4
Sant Just Desvern	702	2,6	39,0	8,8
Sant Vicenç dels Horts	2.484	1,0	37,5	16,7
Santa Coloma de Cervelló	449	-1,5	37,7	10,6
Torrelles de Llobregat	322	1,9	37,6	11,1
Vallirana	1.079	0,4	46,8	14,5
Viladecans	5.508	2,2	37,0	15,8
BAIX LLOBREGAT	60.774	1,4	39,2	14,2
CATALUNYA	555.405	2,2	37,9	14,2
ESPANYA	3.868.946	1,6	29,4	16,7

Font: OPMT-BL, a partir de dades del Departament de Treball i el Servicio Público de Empleo Estatal. Les taxes d'atur dels municipis, Baix Llobregat, Catalunya i Espanya estan calculades sobre la població activa estimada de 2008, seguint la metodologia de la Xarxa d'Observatoris de Desenvolupament Local de la província de Barcelona. Les variacions intermensuals i interanuals no són de la taxa sinó de la xifra absoluta.

2. ATUR REGISTRAT PER SEXE. NOVEMBRE 2009

El comportament de l'atur registrat en el mes de novembre ha estat el mateix pels dos sexes. Així, ha augmentat la taxa d'atur registrat en tots dos sexes. Des del mes d'octubre, el nombre de dones aturades inscrites a les oficines del Servei d'Ocupació de Catalunya ha augmentat en 221 dones, arribant al 15,5% la taxa d'atur registrat femenina. La taxa d'atur masculina ha augmentat fins al 13,3% (amb 614 homes més inscrits a les oficines del SOC respecte octubre). La taxa femenina continua estant per sobre de la masculina amb 2,2 punts percentuals més. De les 60.774 persones aturades registrades en el mes de novembre, 31.606 són homes (un 51,7 %) i 29.168 són dones (un 48,3%).

La taxa d'atur registrat masculina augmenta fins al 13,3% i la femenina fins al 15,5%.

En aquest mes de novembre es continuen observant, en termes absoluts, més homes registrats com a aturats que no pas dones.

S'observa el mateix comportament a Catalunya, on ha augmentat l'atur en ambdós sexes. Així, la taxa masculina ha pujat fins al 13,3% i la femenina fins al 15,2%. A Espanya, el comportament de les taxes masculina i femenina també ha estat de creixement. La taxa masculina ha augmentat fins al 14,7% i la femenina fins al 19,4%.

Taula 2. Atur registrat per sexe. Novembre 2009

	Atur registrat (n)		Variació intermensual (%)		Variació interanual (%)		Taxa d'atur registrat (%)	
	Homes	Dones	Homes	Dones	Homes	Dones	Homes	Dones
Abdera	436	470	3,6	0,9	44,4	28,4	11,7	17,1
Begues	147	167	0,7	-3,5	45,5	36,9	8,2	11,2
Castelldefels	2.090	1.896	3,3	2,9	49,1	43,7	10,9	12,4
Castellví de Rosanes	40	41	-13,0	-14,6	29,0	13,9	7,9	10,9
Cervelló	312	293	9,1	-3,6	60,0	15,8	11,9	14,7
Collbató	92	133	-3,2	3,9	26,0	43,0	7,5	14,2
Corbera de Llobregat	463	444	2,7	1,4	46,5	35,8	11,0	13,6
Cornellà de Llobregat	4.227	2.982	3,0	1,3	50,6	31,3	16,7	15,3
Esparreguera	966	978	1,3	2,3	61,5	38,7	14,3	19,3
Esplugues de Llobregat	1.638	1.479	2,2	-1,5	39,6	27,1	12,1	13,2
Gavà	1.855	1.611	2,4	1,6	47,6	34,0	13,6	14,6
Martorell	1.291	1.014	2,9	1,4	35,0	41,0	15,6	17,1
Molins de Rei	760	789	2,2	-1,9	57,7	27,9	10,6	13,5
Olesa de Montserrat	1.003	946	1,5	1,9	47,3	25,1	14,3	17,5
Palma de Cervelló, la	95	87	2,2	1,2	66,7	22,5	10,3	11,5
Pallejà	361	382	-1,1	3,5	70,3	24,8	10,7	14,1
Papiol, el	144	131	-2,0	-4,4	67,4	39,4	12,1	14,7
Prat de Llobregat, el	2.675	2.667	0,8	0,6	32,5	32,4	13,9	17,6
Sant Andreu de la Barca	1.086	1.095	3,6	0,0	49,6	24,6	12,8	16,8
Sant Boi de Llobregat	3.634	3.334	0,6	0,9	44,8	30,7	14,8	17,1
Sant Climent de Llobregat	138	117	3,0	-4,9	81,6	30,0	12,2	13,1
Sant Esteve Sesrovires	189	221	-3,6	1,4	52,4	44,4	8,8	13,4
Sant Feliu de Llobregat	1.663	1.528	1,5	1,1	46,8	33,7	13,1	14,7
Sant Joan Despí	1.096	1.024	2,0	-2,9	49,7	40,9	11,7	13,1
Sant Just Desvern	331	371	-1,5	6,6	54,0	27,9	7,9	9,9
Sant Vicenç dels Horts	1.263	1.221	2,1	-0,1	44,2	31,1	15,1	18,7
Santa Coloma de Cervelló	224	225	0,9	-3,8	48,3	28,6	9,6	12,0
Torrelles de Llobregat	161	161	1,3	2,5	53,3	24,8	10,0	12,3
Vallirana	538	541	1,9	-1,1	56,9	38,0	13,0	16,3
Viladecans	2.688	2.820	2,6	1,8	41,5	32,9	13,9	18,3
BAIX LLOBREGAT	31.606	29.168	2,0	0,8	46,1	32,5	13,3	15,5
CATALUNYA	295.970	259.435	2,4	1,9	43,3	32,2	13,3	15,2
ESPANYA	1.940.401	1.928.545	1,9	1,3	34,0	25,1	14,7	19,4

Font: OPMT-BL, a partir de dades del Departament de Treball i el Servicio Público de Empleo Estatal. Les taxes d'atur dels municipis, Baix Llobregat, Catalunya i Espanya estan calculades sobre la població activa estimada de 2008, seguint la metodologia de la Xarxa d'Observatoris de Desenvolupament Local de la província de Barcelona. Les variacions intermensuals i interanuals no són variacions de la taxa sinó de la xifra absoluta.

3. ATUR REGISTRAT PER EDAT. NOVEMBRE 2009

L'augment de l'atur en aquest mes de novembre ha afectat als majors de 44 anys, que han augmentat la seva taxa d'atur fins al 16,3%. El nombre d'aturats registrats majors de 44 anys al Baix Llobregat s'ha situat el mes de novembre en 21.845 persones (462 més que en el mes anterior). A Catalunya, la taxa d'atur de les persones de més de 44 anys també ha augmentat, situant-se en el 15,5% de la població activa d'aquest tram d'edat. El nombre d'aturats registrats menors de 25 anys a la comarca, en canvi, ha disminuït, situant-se en

6.162 persones (99 menys que a l'octubre), disminuint la taxa d'atur registrat d'aquest col·lectiu fins al 14,7%.

La taxa d'atur registrat dels majors de 44 anys al Baix Llobregat ha augmentat fins al 16,3%, i la juvenil ha disminuït fins al 14,7%.

L'atur juvenil a Catalunya ha augmentat, arribant la seva taxa d'atur fins al 14,5% de la població activa. A Espanya, la població jove aturada també ha augmentat, i s'ha situat la taxa en el 18,7%. Així, aquest mes de novembre la taxa d'atur juvenil ha tingut el mateix comportament al conjunt de Catalunya i Espanya, però no a la comarca del Baix Llobregat.

Taula 3. Atur registrat per edat. Novembre 2009

	Atur registrat (n)		Variació intermensual (%)		Variació interanual (%)		Taxa d'atur registrat (%)	
	<25 a.	>44 a.	<25 a.	>44 a.	<25 a.	>44 a.	<25 a.	>44 a.
Abdera	58	310	-17,1	3,7	5,5	28,6	9,7	16,7
Begues	35	131	-18,6	0,8	133,3	40,9	11,6	11,4
Castelldefels	336	1.344	-3,4	4,3	32,8	48,2	10,3	13,1
Castellví de Rosanes	6	40	-40,0	-4,8	-33,3	60,0	8,0	13,3
Cervelló	50	229	11,1	0,4	22,0	36,3	11,2	14,3
Collbató	21	85	23,5	0,0	16,7	51,8	12,6	11,9
Corbera de Llobregat	87	328	-1,1	2,2	33,8	51,9	12,8	13,7
Cornellà de Llobregat	687	2.623	1,2	2,6	43,1	36,8	15,4	18,6
Esparreguera	208	726	0,0	2,3	52,9	50,0	17,7	20,4
Esplugues de Llobregat	297	1.298	-3,9	1,6	46,3	24,2	10,7	14,4
Gavà	378	1.246	-5,0	2,6	28,6	42,6	15,3	15,9
Martorell	181	687	-5,2	3,6	1,7	43,1	13,7	17,5
Molins de Rei	138	552	-4,2	4,0	27,8	44,5	11,9	13,9
Olesa de Montserrat	208	705	-4,1	2,8	35,1	46,0	17,6	20,1
Palma de Cervelló, la	20	72	11,1	0,0	33,3	35,8	10,7	12,0
Pallejà	60	270	0,0	2,7	33,3	41,4	11,0	14,8
Papiol, el	25	103	-16,7	-1,9	108,3	66,1	12,8	15,2
Prat de Llobregat, el	601	1.981	0,2	0,9	22,4	27,5	16,2	17,3
Sant Andreu de la Barca	221	705	-0,5	3,5	30,0	48,1	16,1	18,2
Sant Boi de Llobregat	806	2.471	-1,3	1,9	22,7	36,8	17,3	17,3
Sant Climent de Llobregat	25	86	0,0	-3,4	47,1	32,3	14,6	14,6
Sant Esteve Sesrovires	43	159	-4,4	0,0	168,8	42,0	13,1	12,8
Sant Feliu de Llobregat	334	1.251	5,4	2,2	52,5	42,6	15,5	16,7
Sant Joan Despi	186	835	-1,1	2,6	24,8	38,0	11,8	14,9
Sant Just Desvern	50	289	8,7	0,3	31,6	38,3	5,8	9,8
Sant Vicenç dels Horts	320	810	-0,6	2,8	27,0	43,1	20,4	17,5
Santa Coloma de Cervelló	32	158	-15,8	-1,3	6,7	33,9	10,2	14,1
Torrelles de Llobregat	26	102	-16,1	9,7	-7,1	22,9	10,0	11,1
Vallirana	121	349	0,8	-2,5	80,6	38,5	18,3	14,9
Viladecans	602	1.900	-2,1	1,8	36,5	31,5	18,3	18,7
BAIX LLOBREGAT	6.162	21.845	-1,6	2,2	32,3	37,9	14,7	16,3
CATALUNYA	57.781	196.238	0,5	2,2	31,6	36,2	14,5	15,5
ESPANYA	464.339	-	0,6	-	20,5	-	18,7	-

Font: OPMT-BL, a partir de dades del Departament de Treball i el Servicio Público de Empleo Estatal. Les taxes d'atur dels municipis, Baix Llobregat, Catalunya i Espanya estan calculades sobre la població activa estimada de 2008, seguint la metodologia de la Xarxa d'Observatoris de Desenvolupament Local de la província de Barcelona. Les variacions intermensuals i interanuals no són variacions de la taxa sinó de la xifra absoluta.

4. ATUR REGISTRAT PER SECTORS D'ACTIVITAT. NOVEMBRE 2009

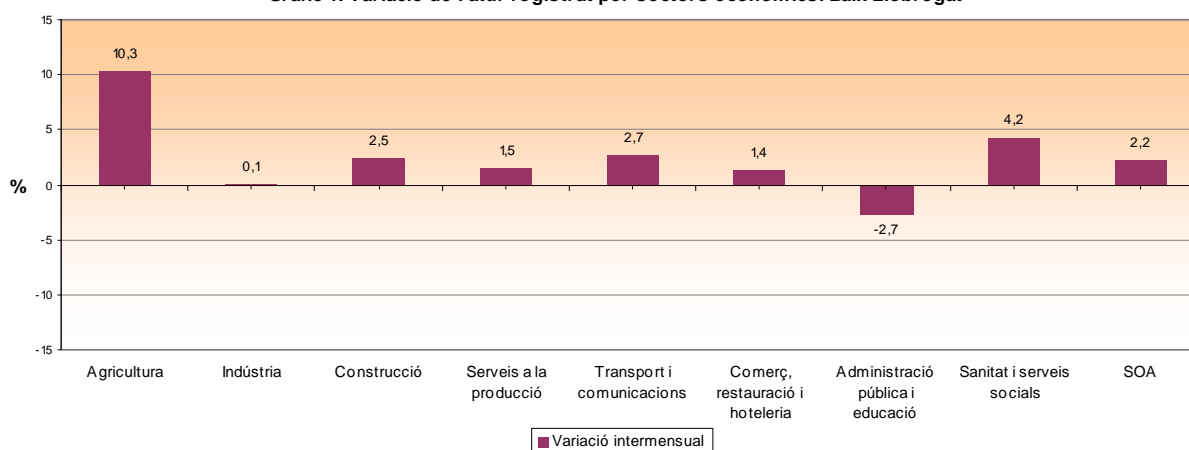
El sector serveis concentra el major percentatge de persones aturades (un 58,4%) en el mes de novembre. Tal com mostra el gràfic 1, el nombre de persones registrades ha pujat en tots els grups d'activitats establerts - destacant agricultura, i sanitat i serveis socials - a excepció d'administració pública i educació, que ha disminuït.

Respecte octubre, agricultura i sanitat i serveis socials són els sectors que més augmenten en proporció el nombre de persones aturades.

regirat de les 10 principals activitats a la comarca a 2 dígits de la classificació d'activitats econòmiques. Les activitats especialitzades de la construcció, comerç al detall, activitats relacionades amb l'ocupació, construcció d'immobles i comerç a l'engròs són les que concentren el major percentatge d'aturats.

A la taula 4 es poden consultar les dades d'atur

Gràfic 1. Variació de l'atur registrat per sectors econòmics. Baix Llobregat



Taula 4. Atur registrat per sectors i activitats econòmiques. Baix Llobregat

	Atur registrat (n)	Pes sobre total aturats (%)	Variació intermensual (%)	Variació interanual (%)
Grans sectors				
Agricultura	247	0,4	10,3	-
Indústria	12.523	20,6	0,1	-
Construcció	9.906	16,3	2,5	-
Serveis	35.482	58,4	1,4	-
SOA	2.616	4,3	2,2	-
Activitats econòmiques amb més pes sobre el total (CCAIE-2 dígits)				
43 - Activitats especialitzades construcció	5.328	8,8	1,2	-
47 - Comerç detall, exc. vehicles motor	5.208	8,6	1,5	-
78 - Activitats relacionades amb l'ocupació	4.569	7,5	2,1	-
41 - Construcció d'immobles	3.729	6,1	4,2	-
46 - Comerç engròs, exc. vehicles motor	3.182	5,2	1,1	-
56 - Serveis de menjar i begudes	2.928	4,8	1,5	-
74 - Activitats professionals, científiques i tècniques	2.629	4,3	0,7	-
SOA - Sense ocupació anterior	2.616	4,3	2,2	-
81 - Serveis a edificis i de jardineria	2.610	4,3	1,2	-
25 - Productes metàl·lics, exc. maquinària	1.577	2,6	-0,7	-

Font: OPMT-BL, a partir de les dades del Departament de Treball. Les dades a 2 dígits de CCAIE només estan disponibles pel conjunt de la comarca. Les dades municipals per sectors estan disponibles als arxius municipals publicats a la pàgina web de Departament d'Anàlisi i Prospectiva.

5. EVOLUCIÓ DE LA TAXA D'ATUR REGISTRAT AL BAIX LLOBREGAT, CATALUNYA I ESPANYA

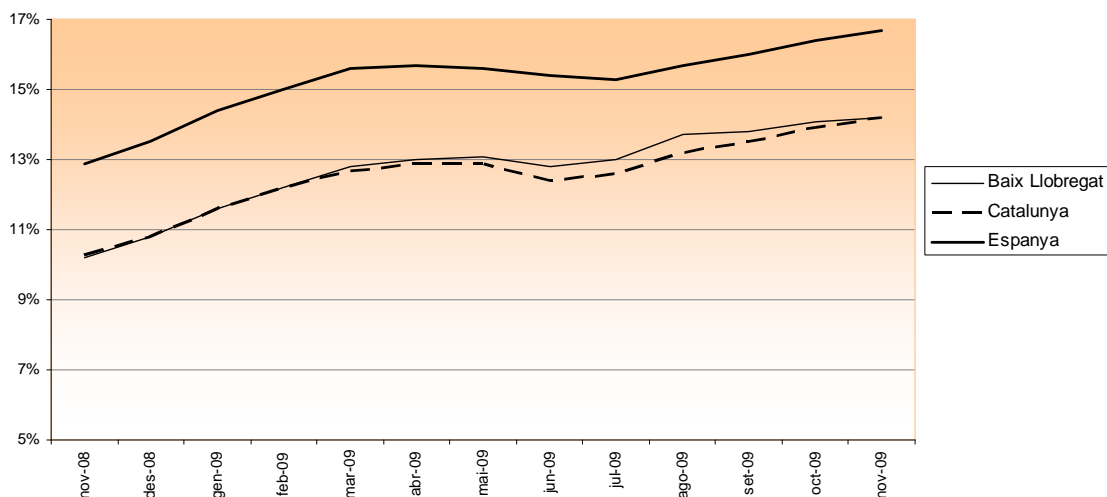
Taula 5. Evolució intermensual de la taxa d'atur registrat (%)

	BAIX LLOBREGAT	CATALUNYA	ESPANYA
Nov-08	10,2	10,3	12,9
Des-08	10,8	10,8	13,5
Gen-09	11,6	11,6	14,4
Feb-09	12,2	12,2	15,0
Mar-09	12,8	12,7	15,6
Abr-09	13,0	12,9	15,7
Mai-09	13,1	12,9	15,6
Jun-09	12,8	12,4	15,4
Jul-09	13,0	12,6	15,3
Ago-09	13,7	13,2	15,7
Set-09	13,8	13,5	16,0
Oct-09	14,1	13,9	16,4
Nov-09	14,2	14,2	16,7

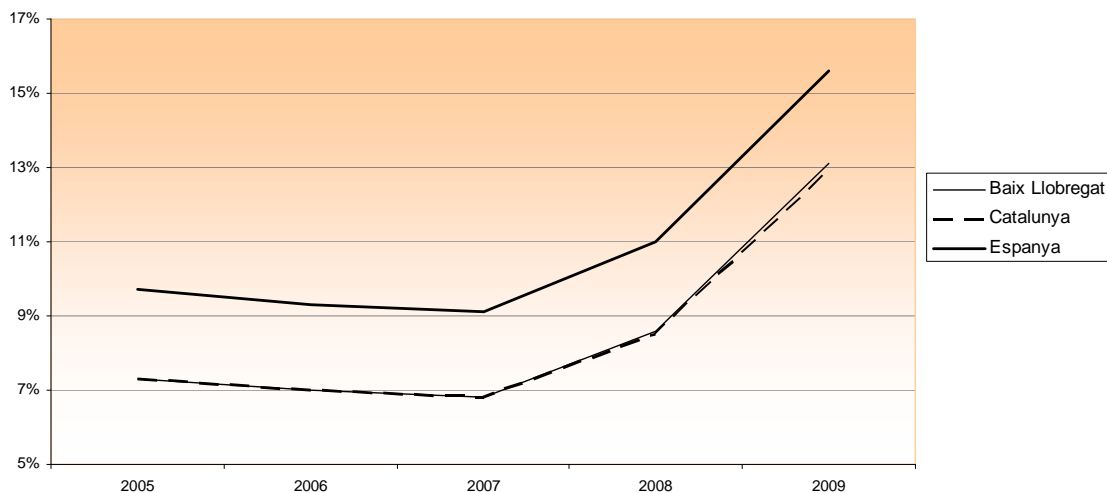
Taula 6. Evolució interanual de la taxa d'atur registrat (%)

	BAIX LLOBREGAT	CATALUNYA	ESPANYA
2005	7,3	7,3	9,7
2006	7,0	7,0	9,3
2007	6,8	6,8	9,1
2008	8,6	8,5	11,0
2009 (gen-oct)	13,1	12,9	15,6

Gràfic 2. Evolució intermensual de la taxa d'atur registrat. Baix Llobregat, Catalunya i Espanya



Gràfic 3. Evolució interanual de la taxa d'atur registrat. Baix Llobregat, Catalunya i Espanya



GENERALITAT DE CATALUNYA

Valoracions del director del Servei d'Ocupació de Catalunya de les dades d'atur (novembre).

El director del Servei d'Ocupació de Catalunya, Joan Josep Berbel, fa la seva valoració de l'evolució de les dades del mes de novembre.

[Més informació](#)

INSTITUT D'ESTADÍSTICA DE CATALUNYA

Publicació de les dades de l'índex de desenvolupament humà i de l'índex de desenvolupament relatiu al gènere per Catalunya.

L'IDESCAT ha publicat les dades dels diferents components de l'índex de desenvolupament humà i de l'índex de desenvolupament relatiu al gènere per a Catalunya. Els càlculs es basen en la metodologia utilitzada per les Nacions Unides en els seus informes sobre desenvolupament.

[Més informació](#)

INSTITUT D'ESTADÍSTICA DE CATALUNYA

Publicació de les projeccions de població 2021-2041.

L'IDESCAT presenta aquestes projeccions de població amb base 2008 actualitzant així les anteriors projeccions realitzades amb base 2002. Les projeccions estan realitzades fins a una desagregació territorial de comarca.

[Més informació](#)

EUROSTAT

Publicació del statistic in focus 79/2009 "The impact of the crisis on employment"

L'oficina estadística de la Unió Europea ha publicat aquesta anàlisi de l'impacte de la crisi en l'ocupació. Entre les variables que s'analitzen destaquen: percentatge de treballadors a temps parcial; contractació temporal; percentatge total d'hores treballades i nivell formatiu.

[Més informació](#)

EUROSTAT

Publicació de les dades mensuals d'atur dels països de la Unió Europea (octubre 2009)

L'oficina estadística de la Unió Europea ha publicat les dades d'atur corresponents al mes d'octubre de 2008. Cal recordar però que aquestes dades són estimacions a partir d'enquestes sobre l'activitat econòmica de la població. Per això no són comparables amb les dades d'atur registrat publicades de la comarca, que es calculen seguint una metodologia radicalment diferent.

[Més informació](#)