

INFORME MENSUAL D'ATUR REGISTRAT

Baix Llobregat, desembre de 2009

1. ATUR REGISTRAT TOTAL. DESEMBRE 2009

La taxa d'atur registrat al Baix Llobregat ha augmentat fins al 14,3%. El nombre absolut d'aturats és de 377 persones més respecte al mes de novembre. L'atur registrat a Catalunya augmenta fins al 14,3% i la taxa espanyola augmenta fins al 16,9%. Pel que fa als municipis de la comarca, 16 han augmentat la seva taxa de persones aturades i 14 han disminuït la seva taxa d'atur. Hi ha 20 municipis que tenen una taxa d'aturats inferior o igual a la del conjunt del Baix Llobregat (14,3%): Sant Just Desvern (8,6%), Begues (9,4%), Castellví de Rosanes (10,1%), Collbató (10,2%), Palma de Cervelló (10,4%), Santa Coloma de Cervelló (10,5%), Torrelles de Llobregat (10,6%), Sant Esteve Sesrovires (11,4%), Castelldefels (11,7%), Molins de Rei (11,8%), Sant Joan Despí (11,9%),

La taxa d'atur augmenta fins al 14,3% en el mes de desembre.

Pallejà (12,1%), Corbera de Llobregat (12,2%), Esplugues de Llobregat (12,7%), Sant Climent de Llobregat (12,9%), el Papiol (13,1%), Cervelló (13,7%), Sant Feliu de Llobregat (13,9%), Gavà (14,0%) i Vallirana (14,1%). D'altra banda, hi ha 10 municipis amb una taxa d'atur superior a la de la comarca: Abrera (14,8%), Sant Andreu de la Barca (15,0%), Viladecans (15,7%), Sant Boi de Llobregat (15,9%), Cornellà de Llobregat i El Prat de Llobregat (16,0%), Olesa de Montserrat (16,2%), Martorell (16,6%), Esparreguera (16,7%) i Sant Vicenç dels Horts (16,8%).

Taula 1. Atur registrat total. Desembre 2009

	Atur registrat (n)	Variació intermensual (%)	Variació interanual (%)	Taxa d'atur registrat (%)
Abrera	958	5,7	38,8	14,8
Begues	309	-1,6	36,1	9,4
Castelldefels	4.035	1,2	39,9	11,7
Castellví de Rosanes	89	9,9	29,0	10,1
Cervelló	631	4,3	36,9	13,7
Collbató	220	-2,2	23,6	10,2
Corbera de Llobregat	909	0,2	31,5	12,2
Cornellà de Llobregat	7.195	-0,2	32,5	16,0
Esparreguera	1.973	1,5	38,3	16,7
Esplugues de Llobregat	3.139	0,7	30,0	12,7
Gavà	3.459	-0,2	34,6	14,0
Martorell	2.364	2,6	30,2	16,6
Molins de Rei	1.538	-0,7	36,0	11,8
Olesa de Montserrat	2.013	3,3	32,7	16,2
Palma de Cervelló, la	175	-3,8	32,6	10,4
Pallejà	735	-1,1	32,7	12,1
Papiol, el	273	-0,7	40,7	13,1
Prat de Llobregat, el	5.488	2,7	28,6	16,0
Sant Andreu de la Barca	2.255	3,4	30,6	15,0
Sant Boi de Llobregat	6.988	0,3	32,9	15,9
Sant Climent de Llobregat	262	2,7	55,0	12,9
Sant Esteve Sesrovires	433	5,6	42,9	11,4
Sant Feliu de Llobregat	3.210	0,6	34,9	13,9
Sant Joan Despí	2.031	-4,2	30,9	11,9
Sant Just Desvern	686	-2,3	25,4	8,6
Sant Vicenç dels Horts	2.513	1,2	32,1	16,8
Santa Coloma de Cervelló	444	-1,1	27,2	10,5
Torrelles de Llobregat	308	-4,3	23,2	10,6
Vallirana	1.049	-2,8	37,3	14,1
Viladecans	5.469	-0,7	30,7	15,7
BAIX LLOBREGAT	61.151	0,6	32,8	14,3
CATALUNYA	561.761	1,1	32,7	14,3
ESPANYA	3.923.603	1,4	25,4	16,9

Font: OPMT-BL, a partir de dades del Departament de Treball i el Servicio Público de Empleo Estatal. Les taxes d'atur dels municipis, Baix Llobregat, Catalunya i Espanya estan calculades sobre la població activa estimada de 2008, seguint la metodologia de la Xarxa d'Observatoris de Desenvolupament Local de la província de Barcelona. Les variacions intermensuals i interanuals no són de la taxa sinó de la xifra absoluta.

2. ATUR REGISTRAT PER SEXE. DESEMBRE 2009

El comportament de l'atur registrat en el mes de desembre no ha estat el mateix pels dos sexes. Així, ha augmentat la taxa d'atur registrat en els homes i ha baixat en el cas de les dones. Des del mes de novembre, el nombre de dones aturades inscrites a les oficines del Servei d'Ocupació de Catalunya ha disminuït en 303 dones, arribant al 15,3% la taxa d'atur registrat femenina. La taxa d'atur masculina ha augmentat fins al 13,6% (amb 680 homes més inscrits a les oficines del SOC respecte novembre). Tot i així, la taxa femenina continua estant per sobre de la masculina amb 1,7 punts percentuals més.

La taxa d'atur registrat masculina augmenta fins al 13,6% i la femenina disminueix fins al 15,3%.

De les 61.151 persones aturades registrades en el mes de desembre, 32.286 són homes (un 52,8%) i 28.865 són dones (un 47,2%).

En aquest mes de desembre es continuen observant, en termes absoluts, més homes registrats com a aturats que no pas dones.

S'observa el mateix comportament a Catalunya, on ha augmentat l'atur en els homes i ha disminuït en les dones. Així, la taxa masculina ha pujat fins al 13,7% i la femenina s'ha mantingut en el 15,2%. A Espanya, el comportament de la taxa masculina ha augmentat fins al 15,2% i la femenina ha disminuït fins al 19,3%.

Taula 2. Atur registrat per sexe. Desembre 2009

	Atur registrat (n)		Variació intermensual (%)		Variació interanual (%)		Taxa d'atur registrat (%)	
	Homes	Dones	Homes	Dones	Homes	Dones	Homes	Dones
Abdera	457	501	4,8	6,6	36,4	41,1	12,3	18,2
Begues	150	159	2,0	-4,8	51,5	24,2	8,4	10,7
Castelldefels	2.137	1.898	2,2	0,1	39,3	40,5	11,1	12,4
Castellví de Rosanes	45	44	12,5	7,3	36,4	22,2	8,9	11,7
Cervelló	326	305	4,5	4,1	61,4	17,8	12,5	15,3
Collbató	93	127	1,1	-4,5	22,4	24,5	7,6	13,5
Corbera de Llobregat	452	457	-2,4	2,9	28,0	35,2	10,7	14,0
Cornellà de Llobregat	4.269	2.926	1,0	-1,9	38,8	24,2	16,9	15,0
Esparreguera	1.000	973	3,5	-0,5	46,0	31,1	14,9	19,2
Esplugues de Llobregat	1.671	1.468	2,0	-0,7	33,4	26,4	12,4	13,1
Gavà	1.890	1.569	1,9	-2,6	39,1	29,6	13,9	14,2
Martorell	1.350	1.014	4,6	0,0	25,0	37,8	16,3	17,1
Molins de Rei	747	791	-1,7	0,3	44,2	29,0	10,4	13,5
Olesa de Montserrat	1.036	977	3,3	3,3	39,4	26,2	14,8	18,1
Palma de Cervelló, la	93	82	-2,1	-5,7	57,6	12,3	10,1	10,8
Pallejà	351	384	-2,8	0,5	44,4	23,5	10,4	14,2
Papiol, el	149	124	3,5	-5,3	53,6	27,8	12,5	13,9
Prat de Llobregat, el	2.811	2.677	5,1	0,4	28,1	29,2	14,6	17,6
Sant Andreu de la Barca	1.137	1.118	4,7	2,1	42,7	20,3	13,4	17,1
Sant Boi de Llobregat	3.698	3.290	1,8	-1,3	35,4	30,1	15,1	16,9
Sant Climent de Llobregat	144	118	4,3	0,9	80,0	32,6	12,7	13,2
Sant Esteve Sesrovires	195	238	3,2	7,7	38,3	46,9	9,1	14,5
Sant Feliu de Llobregat	1.709	1.501	2,8	-1,8	41,8	27,9	13,4	14,4
Sant Joan Despí	1.085	946	-1,0	-7,6	37,2	24,3	11,6	12,1
Sant Just Desvern	329	357	-0,6	-3,8	30,0	21,4	7,8	9,6
Sant Vicenç dels Horts	1.342	1.171	6,3	-4,1	39,8	24,3	16,0	17,9
Santa Coloma de Cervelló	222	222	-0,9	-1,3	32,9	22,0	9,5	11,8
Torrelles de Llobregat	154	154	-4,3	-4,3	32,8	14,9	9,6	11,8
Vallirana	528	521	-1,9	-3,7	50,4	26,2	12,8	15,7
Viladecans	2.716	2.753	1,0	-2,4	33,9	27,7	14,0	17,9
BAIX LLOBREGAT	32.286	28.865	2,2	-1,0	37,0	28,4	13,6	15,3
CATALUNYA	303.377	258.384	2,5	-0,4	36,3	28,8	13,7	15,2
ESPANYA	2.012.536	1.911.067	3,7	-0,9	27,7	23,1	15,2	19,3

Font: OPMT-BL, a partir de dades del Departament de Treball i el Servicio Público de Empleo Estatal. Les taxes d'atur dels municipis, Baix Llobregat, Catalunya i Espanya estan calculades sobre la població activa estimada de 2008, seguint la metodologia de la Xarxa d'Observatoris de Desenvolupament Local de la província de Barcelona. Les variacions intermensuals i interanuals no són variacions de la taxa sinó de la xifra absoluta.

3. ATUR REGISTRAT PER EDAT. DESEMBRE 2009

L'augment de l'atur en aquest mes de desembre ha afectat als majors de 44 anys, que han augmentat la seva taxa d'atur fins al 16,5%. El nombre d'aturats registrats majors de 44 anys al Baix Llobregat s'ha situat el mes de desembre en 22.092 persones (247 més que en el mes anterior). A Catalunya, la taxa d'atur de les persones de més de 44 anys també ha augmentat, situant-se en el 15,7% de la població activa d'aquest tram d'edat. El nombre d'aturats registrats menors de 25 anys a la comarca, en

La taxa d'atur registrat dels majors de 44 anys al Baix Llobregat ha augmentat fins al 16,5%, i la juvenil ha disminuït fins al 13,8%.

canvi, ha disminuït, situant-se en 5.788 persones (374 menys que al novembre), situant la taxa d'atur registrat d'aquest col·lectiu en el 13,8%. L'atur juvenil a Catalunya també ha disminuït, arribant la seva taxa d'atur al 13,7% de la població activa. A Espanya, la població jove aturada presenta el mateix comportament a la baixa, situant la taxa en el 18,0%. Així, aquest mes de desembre la taxa d'atur juvenil ha tingut el mateix comportament al conjunt de la comarca, Catalunya i Espanya.

Taula 3. Atur registrat per edat. Desembre 2009

	Atur registrat (n)		Variació intermensual (%)		Variació interanual (%)		Taxa d'atur registrat (%)	
	<25 a.	>44 a.	<25 a.	>44 a.	<25 a.	>44 a.	<25 a.	>44 a.
Abdera	62	324	6,9	4,5	14,8	36,1	10,3	17,5
Begues	30	130	-14,3	-0,8	76,5	35,4	9,9	11,3
Castelldefels	327	1.386	-2,7	3,1	22,5	44,7	10,0	13,6
Castellví de Rosanes	6	42	0,0	5,0	-25,0	50,0	8,0	14,0
Cervelló	54	234	8,0	2,2	25,6	40,1	12,1	14,7
Collbató	13	80	-38,1	-5,9	-18,8	40,4	7,8	11,2
Corbera de Llobregat	79	325	-9,2	-0,9	23,4	36,0	11,6	13,5
Cornellà de Llobregat	653	2.613	-4,9	-0,4	31,4	29,2	14,6	18,5
Esparreguera	208	737	0,0	1,5	37,7	39,6	17,7	20,7
Esplugues de Llobregat	288	1.326	-3,0	2,2	42,6	22,2	10,4	14,7
Gavà	344	1.258	-9,0	1,0	19,9	38,1	14,0	16,1
Martorell	190	688	5,0	0,1	-2,6	38,7	14,4	17,5
Molins de Rei	122	549	-11,6	-0,5	11,9	36,6	10,5	13,9
Olesa de Montserrat	205	708	-1,4	0,4	25,0	41,0	17,4	20,2
Palma de Cervelló, la	19	74	-5,0	2,8	46,2	37,0	10,2	12,3
Pallejà	55	262	-8,3	-3,0	22,2	25,4	10,1	14,3
Papiol, el	25	107	0,0	3,9	47,1	59,7	12,8	15,8
Prat de Llobregat, el	583	2.053	-3,0	3,6	15,9	29,0	15,7	17,9
Sant Andreu de la Barca	195	733	-11,8	4,0	8,9	45,7	14,2	19,0
Sant Boi de Llobregat	764	2.501	-5,2	1,2	17,7	33,0	16,4	17,5
Sant Climent de Llobregat	22	91	-12,0	5,8	29,4	46,8	12,9	15,4
Sant Esteve Sesrovires	43	165	0,0	3,8	104,8	48,6	13,1	13,3
Sant Feliu de Llobregat	298	1.267	-10,8	1,3	38,0	37,9	13,8	16,9
Sant Joan Despí	168	807	-9,7	-3,4	12,0	26,3	10,6	14,4
Sant Just Desvern	37	284	-26,0	-1,7	15,6	26,2	4,3	9,6
Sant Vicenç dels Horts	308	825	-3,8	1,9	26,7	38,4	19,6	17,8
Santa Coloma de Cervelló	30	158	-6,3	0,0	11,1	30,6	9,5	14,1
Torrelles de Llobregat	26	102	0,0	0,0	-3,7	12,1	10,0	11,1
Vallirana	101	347	-16,5	-0,6	40,3	30,9	15,3	14,8
Viladecans	533	1.916	-11,5	0,8	19,0	29,9	16,2	18,8
BAIX LLOBREGAT	5.788	22.092	-6,1	1,1	22,3	33,6	13,8	16,5
CATALUNYA	54.421	199.624	-5,8	1,7	22,8	33,0	13,7	15,7
ESPANYA	446.769	-	-3,8	-	16,0	-	18,0	-

Font: OPMT-BL, a partir de dades del Departament de Treball i el Servicio Público de Empleo Estatal. Les taxes d'atur dels municipis, Baix Llobregat, Catalunya i Espanya estan calculades sobre la població activa estimada de 2008, seguint la metodologia de la Xarxa d'Observatoris de Desenvolupament Local de la província de Barcelona. Les variacions intermensuals i interanuals no són variacions de la taxa sinó de la xifra absoluta.

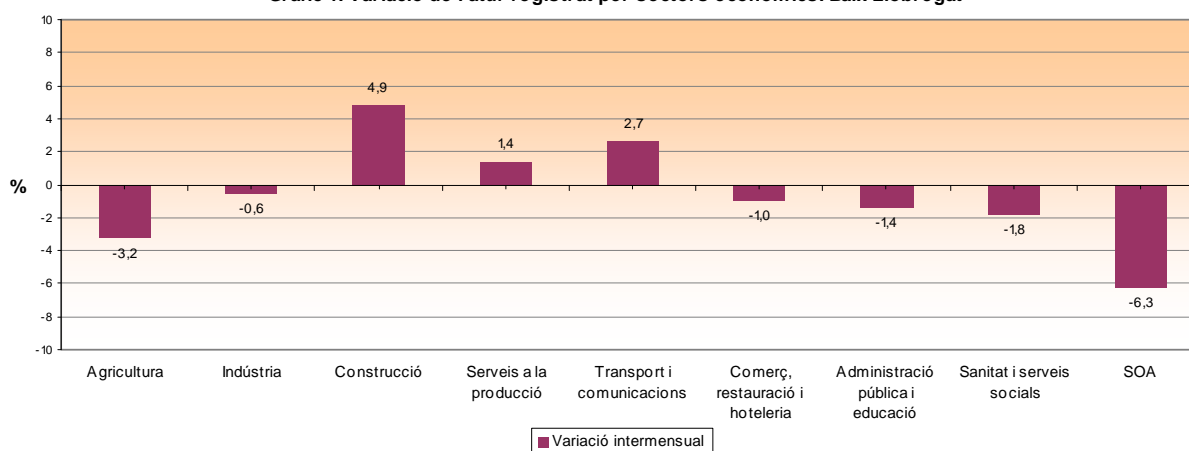
4. ATUR REGISTRAT PER SECTORS D'ACTIVITAT. DESEMBRE 2009

El sector serveis concentra el major percentatge de persones aturades (un 58,3%) en el mes de desembre. Tal com mostra el gràfic 1, el nombre de persones registrades a l'atur ha pujat en els grups d'activitats de construcció, transport i comunicacions i serveis a la producció. Ha baixat, en canvi en sanitat i serveis socials, administració pública i educació, agricultura i comerç, restauració i hoteleria. Disminueix també el nombre de persones registrades que no tenien cap ocupació anterior.

Respecte novembre, construcció i transport i comunicacions són els sectors que més augmenten en proporció el nombre de persones aturades.

A la taula 4 es poden consultar les dades d'atur registrat de les 10 principals activitats a la comarca a 2 dígits de la classificació d'activitats econòmiques. Les activitats especialitzades de la construcció, el comerç al detall, les activitats relacionades amb l'ocupació (inclou ETT), la construcció d'immobles i el comerç a l'engròs són les que concentren el major percentatge d'aturats.

Gràfic 1. Variació de l'atur registrat per sectors econòmics. Baix Llobregat



Taula 4. Atur registrat per sectors i activitats econòmiques. Baix Llobregat

	Atur registrat (n)	Pes sobre total aturats (%)	Variació intermensual (%)	Variació interanual (%)
Grans sectors				
Agricultura	239	0,4	-3,2	-
Indústria	12.450	20,4	-0,6	-
Construcció	10.388	17,0	4,9	-
Serveis	35.622	58,3	0,4	-
SOA	2.452	4,0	-6,3	-
Activitats econòmiques amb més pes sobre el total (CCAE-2 dígits)				
43 - Activitats especialitzades construcció	5.523	9,0	3,7	-
47 - Comerç detall, exc. vehicles motor	5.067	8,3	-2,7	-
78 - Activitats relacionades amb l'ocupació	4.832	7,9	5,8	-
41 - Construcció d'immobles	3.969	6,5	6,4	-
46 - Comerç engròs, exc. vehicles motor	3.209	5,2	0,8	-
56 - Serveis de menjar i begudes	2.908	4,8	-0,7	-
81 - Serveis a edificis i de jardineria	2.654	4,3	1,7	-
74 - Activitats professionals, científiques i tècniques	2.589	4,2	-1,5	-
SOA - Sense ocupació anterior	2.452	4,0	-6,3	-
25 - Productes metàl·lics, exc. maquinària	1.581	2,6	0,3	-

Font: OPMT-BL, a partir de les dades del Departament de Treball. Les dades a 2 dígits de CCAE només estan disponibles pel conjunt de la comarca. Les dades municipals per sectors estan disponibles als arxius municipals publicats a la pàgina web de Departament d'Anàlisi i Prospectiva.

5. EVOLUCIÓ DE LA TAXA D'ATUR REGISTRAT AL BAIX LLOBREGAT, CATALUNYA I ESPANYA

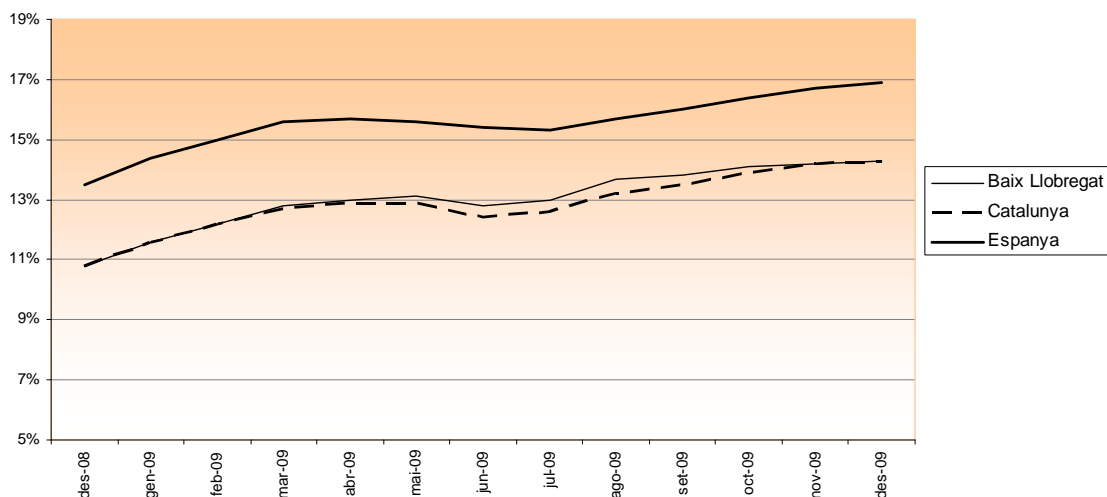
Taula 5. Evolució intermensual de la taxa d'atur registrat (%)

	BAIX LLOBREGAT	CATALUNYA	ESPANYA
Des-08	10,8	10,8	13,5
Gen-09	11,6	11,6	14,4
Feb-09	12,2	12,2	15,0
Mar-09	12,8	12,7	15,6
Abr-09	13,0	12,9	15,7
Mai-09	13,1	12,9	15,6
Jun-09	12,8	12,4	15,4
Jul-09	13,0	12,6	15,3
Ago-09	13,7	13,2	15,7
Set-09	13,8	13,5	16,0
Oct-09	14,1	13,9	16,4
Nov-09	14,2	14,2	16,7
Des-09	14,3	14,3	16,9

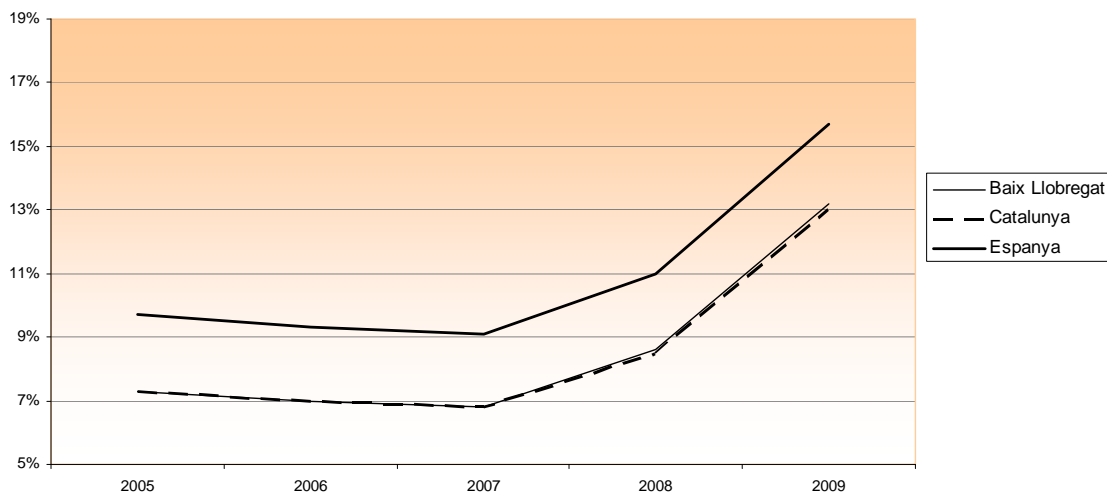
Taula 6. Evolució interanual de la taxa d'atur registrat (%)

	BAIX LLOBREGAT	CATALUNYA	ESPANYA
2005	7,3	7,3	9,7
2006	7,0	7,0	9,3
2007	6,8	6,8	9,1
2008	8,6	8,5	11,0
2009	13,2	13,0	15,7

Gràfic 2. Evolució intermensual de la taxa d'atur registrat. Baix Llobregat, Catalunya i Espanya



Gràfic 3. Evolució interanual de la taxa d'atur registrat. Baix Llobregat, Catalunya i Espanya



GENERALITAT DE CATALUNYA

Valoracions de la consellera de Treball de les dades d'atur (desembre).

La consellera de Treball, Mar Serna, fa la seva valoració de l'evolució de les dades del mes de desembre.

[Més informació](#)

INSTITUT D'ESTADÍSTICA DE CATALUNYA

Publicació del moviment natural de la població de l'any 2008.

L'Institut d'Estadística de Catalunya ha publicat aquestes dades, que recullen les xifres de naixements, defuncions i matrimonis.

[Més informació](#)

INSTITUTO NACIONAL DE ESTADÍSTICA

Publicació de l'*Anuario Estadístico de España 2009*.

Aquesta publicació té com a objectiu reflectir quantitativament la realitat econòmica, social i demogràfica d'Espanya, amb dades provinents de diverses fonts internes i externes a l'INE.

[Més informació](#)

COMISSIÓ EUROPEA

Publicació de l'*European employment in 2009*.

Publicació de la comissió europea respecte a la situació de l'ocupació a la Unió Europea (146 pàgines). Entre els principals continguts, es pot destacar: dades d'ocupació, desocupació i tipologia de contractes a la UE i als estats membres; estudi sobre com s'ha adaptat el mercat laboral a la conjuntura econòmica; l'atur de llarga durada i els fluxes del mercat de treball europeu.

[Més informació](#)

EUROSTAT

Publicació de les dades trimestrals de conjuntura laboral del 3T de 2009.

L'oficina estadística de la Unió Europea publica les dades d'atur dels estats membres corresponents al 3r trimestre de 2009. Destaquen entre d'altres la variació d'ocupació segons principals activitats econòmiques.

[Més informació](#)

EUROSTAT

Publicació de dades estadístiques sobre el perfil de la joventut a Europa.

L'oficina estadística de la Unió Europea publica dades sobre els principals indicadors: emancipació; atur; temporalitat de l'ocupació. Es troba més informació en el document extens de *Youth in Europe* del mateix Eurostat.

[Més informació](#)