

INFORME MENSUAL D'ATUR REGISTRAT

NOTA METODOLÒGICA: RECÀLCUL DE LES TAXES D'ATUR REGISTRAT DE 2009 AMB LA POBLACIÓ ACTIVA DE 2009

El mes de febrer de 2009, la Xarxa d'Observatoris de la Província de Barcelona va incorporar una **nova metodologia** que afectava el càlcul de la taxa d'atur registrat, consistent en l'actualització de la població activa utilitzada com a denominador a partir de les dades del Padró continu de cada municipi i de les pautes d'activitat de l'EPA de la província de Barcelona per a cada any.

Ara bé, la utilització d'aquest mètode amb la població activa estimada de l'any en curs suposa **recalcular les sèries** de l'any corresponent en el moment en què es publiquen les noves dades per a la població activa.

És a dir, les taxes d'atur registrat de 2009 publicades per l'Observatori estaven calculades amb la població activa estimada de 2008. Un cop acabat l'any 2009 i quan es disposa de les dades corresponents de població del Padró continu i de l'EPA de 2009, es procedeix a calcular les taxes amb la població activa estimada del mateix any.

De la mateixa manera, les taxes d'atur al llarg d'aquest any 2010 es calcularan amb la darrera població activa estimada disponible (la de 2009) i es recalcularan quan es publiquin les dades de població activa de 2010 a principis de l'any 2011.

L'Observatori del Baix Llobregat publica a la seva pàgina web aquest recàlcul de les taxes de 2009 en un arxiu Excel on també es pot consultar l'evolució de l'atur registrat i de les estimacions de població activa per a cada municipi i àmbit territorial des de l'any 2005.

Per què varien les taxes recalculades de 2009 en relació amb les publicades en informes anteriors?

El determinant de les possibles diferències és l'**actualització de la població activa** que s'utilitza al denominador per calcular la taxa, **en cap moment la variació en el numerador, que continua sent el mateix nombre absolut de persones aturades registrades publicat al llarg de 2009.**

Com a conseqüència de la variació poblacional i dels canvis diferents en les pautes d'activitat donats durant el 2009 que no s'estaven tenint en compte a l'utilitzar la població activa estimada de 2008 per calcular la taxa, hi haurà alguns grups de població on les diferències entre la taxa recalculada (amb població activa de 2009) i la taxa publicada abans (amb població activa de 2008) seran més grans que a d'altres.

En conseqüència:

- Les dades d'atur registrat a les oficines no pateixen cap variació. El recàlcul només afecta a les taxes.
- El recàlcul de taxes amb la població activa del mateix any pot provocar que les taxes d'atur registrat històriques que publiqui l'Observatori no coincideixin amb algunes publicades en informes anteriors.

1. ATUR REGISTRAT TOTAL. GENER 2010

La taxa d'atur registrat al Baix Llobregat ha augmentat fins al 14,9%. El nombre absolut d'aturats és de 2.390 persones més respecte al mes de desembre. L'atur registrat a Catalunya augmenta fins al 14,8% i la taxa espanyola augmenta fins al 17,2%. Pel que fa als municipis de la comarca, 26 han augmentat la seva taxa de persones aturades, 1 l'ha mantinguda i 3 han disminuït la seva taxa d'atur. Hi ha 21 municipis que tenen una taxa d'aturats inferior o igual a la del conjunt del Baix Llobregat (14,9%): Sant Just Desvern (8,7%), Begues (9,4%), Collbató i Torrelles de Llobregat (10,7%), Castellví de Rosanes (10,9%), Santa Coloma de Cervelló i Palma de Cervelló (11,0%), Sant Esteve Sesrovires (11,5%), Corbera de Llobregat

La taxa d'atur augmenta fins al 14,9% en el mes de gener.

(11,9%), Castelldefels (12,0%), Molins de Rei (12,5%), Sant Joan Despí i Pallejà (12,7%), Sant Climent de Llobregat i el Papiol (13,3%), Esplugues de Llobregat i Cervelló (13,4%), Vallirana (14,4%), Gavà (14,5%), Abrera (14,6%), i Sant Feliu de Llobregat (14,7%). D'altra banda, hi ha 9 municipis amb una taxa d'atur superior a la de la comarca: Sant Andreu de la Barca (15,9%), Viladecans (16,3%), Cornellà de Llobregat (16,6%), Martorell (16,7%), Sant Boi de Llobregat i El Prat de Llobregat (16,8%), Olesa de Montserrat i Esparreguera (16,9%) i Sant Vicenç dels Horts (17,7%).

Taula 1. Atur registrat total. Gener 2010

| | Atur registrat (n) | Variació intermensual (%) | Variació interanual (%) | Taxa d'atur registrat (%) |
|---------------------------|--------------------|---------------------------|-------------------------|---------------------------|
| Abrera | 945 | -1,4 | 25,7 | 14,6 |
| Begues | 315 | 1,9 | 30,7 | 9,4 |
| Castelldefels | 4.204 | 4,2 | 34,2 | 12,0 |
| Castellví de Rosanes | 98 | 10,1 | 38,0 | 10,9 |
| Cervelló | 622 | -1,4 | 25,9 | 13,4 |
| Collbató | 231 | 5,0 | 27,6 | 10,7 |
| Corbera de Llobregat | 910 | 0,1 | 23,6 | 11,9 |
| Cornellà de Llobregat | 7.460 | 3,7 | 28,6 | 16,6 |
| Esparreguera | 2.008 | 1,8 | 34,7 | 16,9 |
| Esplugues de Llobregat | 3.269 | 4,1 | 27,4 | 13,4 |
| Gavà | 3.583 | 3,6 | 27,6 | 14,5 |
| Martorell | 2.393 | 1,2 | 24,1 | 16,7 |
| Molins de Rei | 1.615 | 5,0 | 29,0 | 12,5 |
| Olesa de Montserrat | 2.107 | 4,7 | 35,2 | 16,9 |
| Palma de Cervelló, la | 185 | 5,7 | 31,2 | 11,0 |
| Pallejà | 768 | 4,5 | 29,5 | 12,7 |
| Papiol, el | 280 | 2,6 | 29,0 | 13,3 |
| Prat de Llobregat, el | 5.729 | 4,4 | 25,9 | 16,8 |
| Sant Andreu de la Barca | 2.338 | 3,7 | 30,5 | 15,9 |
| Sant Boi de Llobregat | 7.396 | 5,8 | 28,6 | 16,8 |
| Sant Climent de Llobregat | 275 | 5,0 | 54,5 | 13,3 |
| Sant Esteve Sesrovires | 447 | 3,2 | 29,2 | 11,5 |
| Sant Feliu de Llobregat | 3.366 | 4,9 | 29,0 | 14,7 |
| Sant Joan Despí | 2.160 | 6,4 | 29,5 | 12,7 |
| Sant Just Desvern | 700 | 2,0 | 19,0 | 8,7 |
| Sant Vicenç dels Horts | 2.610 | 3,9 | 25,1 | 17,7 |
| Santa Coloma de Cervelló | 461 | 3,8 | 25,3 | 11,0 |
| Torrelles de Llobregat | 319 | 3,6 | 21,3 | 10,7 |
| Vallirana | 1.078 | 2,8 | 30,7 | 14,4 |
| Viladecans | 5.669 | 3,7 | 27,5 | 16,3 |
| BAIX LLOBREGAT | 63.541 | 3,9 | 28,5 | 14,9 |
| CATALUNYA | 583.883 | 3,9 | 28,1 | 14,8 |
| ESPANYA | 4.048.493 | 3,2 | 21,7 | 17,2 |

Font: OPMT-BL, a partir de dades del Departament de Treball i el Servicio Público de Empleo Estatal. Les taxes d'atur dels municipis, Baix Llobregat, Catalunya i Espanya estan calculades sobre la població activa estimada de 2009, seguint la metodologia de la Xarxa d'Observatoris de Desenvolupament Local de la província de Barcelona. Les variacions intermensuals i interanuals no són de la taxa d'atur sinó de la xifra absoluta.

2. ATUR REGISTRAT PER SEXE. GENE 2010

El comportament de l'atur registrat en el mes de gener ha estat el mateix pels dos sexes. Així, ha augmentat la taxa d'atur registrat en els homes i les dones. Des del mes de desembre, el nombre de dones aturades inscrites a les oficines del Servei d'Ocupació de Catalunya ha augmentat en 1.264 dones, arribant al 15,7% la taxa d'atur registrat femenina. La taxa d'atur masculina ha augmentat fins al 14,2% (amb 1.126 homes més inscrits a les oficines del SOC respecte desembre). Així, la taxa femenina continua estant per sobre de la masculina amb 1,5 punts percentuals més.

La taxa d'atur registrat masculina augmenta fins al 14,2% i la femenina fins al 15,7%.

De les 63.541 persones aturades registrades en el mes de gener, 33.412 són homes (un 52,6%) i 30.129 són dones (un 47,4%).

En aquest mes de gener es continuen observant, en termes absoluts, més homes registrats com a aturats que no pas dones.

S'observa el mateix comportament a Catalunya, on ha augmentat l'atur tant en els homes com en les dones. Així, la taxa masculina ha pujat fins al 14,3% i la femenina fins al 15,5%. A Espanya, la taxa masculina ha augmentat fins al 15,6% i la femenina fins al 19,4%.

Taula 2. Atur registrat per sexe. Gener 2010

| | Atur registrat (n) | | Variació intermensual (%) | | Variació interanual (%) | | Taxa d'atur registrat (%) | |
|---------------------------|--------------------|------------------|---------------------------|------------|-------------------------|-------------|---------------------------|-------------|
| | Homes | Dones | Homes | Dones | Homes | Dones | Homes | Dones |
| Abdera | 452 | 493 | -1,1 | -1,6 | 28,8 | 22,9 | 12,3 | 17,6 |
| Begues | 157 | 158 | 4,7 | -0,6 | 48,1 | 17,0 | 8,7 | 10,3 |
| Castelldefels | 2.215 | 1.989 | 3,6 | 4,8 | 34,9 | 33,4 | 11,5 | 12,7 |
| Castellví de Rosanes | 50 | 48 | 11,1 | 9,1 | 38,9 | 37,1 | 9,8 | 12,3 |
| Cervelló | 312 | 310 | -4,3 | 1,6 | 45,1 | 11,1 | 12,1 | 15,1 |
| Collbató | 101 | 130 | 8,6 | 2,4 | 31,2 | 25,0 | 8,3 | 13,7 |
| Corbera de Llobregat | 456 | 454 | 0,9 | -0,7 | 24,9 | 22,4 | 10,9 | 13,2 |
| Cornellà de Llobregat | 4.431 | 3.029 | 3,8 | 3,5 | 34,4 | 20,8 | 17,7 | 15,2 |
| Esparreguera | 1.008 | 1.000 | 0,8 | 2,8 | 38,8 | 30,7 | 15,1 | 19,3 |
| Esplugues de Llobregat | 1.712 | 1.557 | 2,5 | 6,1 | 30,7 | 24,1 | 13,0 | 13,8 |
| Gavà | 1.955 | 1.628 | 3,4 | 3,8 | 33,4 | 21,3 | 14,5 | 14,5 |
| Martorell | 1.362 | 1.031 | 0,9 | 1,7 | 19,8 | 30,3 | 16,4 | 17,1 |
| Molins de Rei | 790 | 825 | 5,8 | 4,3 | 40,3 | 19,7 | 11,3 | 13,9 |
| Olesa de Montserrat | 1.084 | 1.023 | 4,6 | 4,7 | 41,0 | 29,5 | 15,6 | 18,7 |
| Palma de Cervelló, la | 100 | 85 | 7,5 | 3,7 | 47,1 | 16,4 | 10,9 | 11,2 |
| Pallejà | 358 | 410 | 2,0 | 6,8 | 39,3 | 22,0 | 10,8 | 15,2 |
| Papiol, el | 150 | 130 | 0,7 | 4,8 | 41,5 | 17,1 | 12,8 | 14,0 |
| Prat de Llobregat, el | 2.937 | 2.792 | 4,5 | 4,3 | 27,0 | 24,7 | 15,6 | 18,2 |
| Sant Andreu de la Barca | 1.180 | 1.158 | 3,8 | 3,6 | 38,0 | 23,6 | 14,4 | 17,7 |
| Sant Boi de Llobregat | 3.886 | 3.510 | 5,1 | 6,7 | 31,5 | 25,4 | 16,0 | 17,8 |
| Sant Climent de Llobregat | 148 | 127 | 2,8 | 7,6 | 80,5 | 32,3 | 13,0 | 13,6 |
| Sant Esteve Sesrovires | 201 | 246 | 3,1 | 3,4 | 26,4 | 31,6 | 9,3 | 14,4 |
| Sant Feliu de Llobregat | 1.784 | 1.582 | 4,4 | 5,4 | 32,1 | 25,7 | 14,4 | 15,1 |
| Sant Joan Despí | 1.134 | 1.026 | 4,5 | 8,5 | 34,4 | 24,5 | 12,4 | 13,0 |
| Sant Just Desvern | 338 | 362 | 2,7 | 1,4 | 18,2 | 19,9 | 8,0 | 9,5 |
| Sant Vicenç dels Horts | 1.369 | 1.241 | 2,0 | 6,0 | 31,8 | 18,4 | 16,7 | 18,8 |
| Santa Coloma de Cervelló | 221 | 240 | -0,5 | 8,1 | 26,3 | 24,4 | 9,6 | 12,7 |
| Torrelles de Llobregat | 158 | 161 | 2,6 | 4,5 | 29,5 | 14,2 | 9,6 | 11,9 |
| Vallirana | 537 | 541 | 1,7 | 3,8 | 40,9 | 21,8 | 13,1 | 16,0 |
| Viladecans | 2.826 | 2.843 | 4,1 | 3,3 | 31,7 | 23,6 | 14,8 | 18,3 |
| BAIX LLOBREGAT | 33.412 | 30.129 | 3,5 | 4,4 | 32,6 | 24,3 | 14,2 | 15,7 |
| CATALUNYA | 313.756 | 270.127 | 3,4 | 4,5 | 30,7 | 25,3 | 14,3 | 15,5 |
| ESPANYA | 2.060.207 | 1.988.286 | 2,4 | 4,0 | 23,1 | 20,2 | 15,6 | 19,4 |

Font: OPMT-BL, a partir de dades del Departament de Treball i el Servicio Público de Empleo Estatal. Les taxes d'atur dels municipis, Baix Llobregat, Catalunya i Espanya estan calculades sobre la població activa estimada de 2009, seguint la metodologia de la Xarxa d'Observatoris de Desenvolupament Local de la província de Barcelona. Les variacions intermensuals i interanuals no són variacions de la taxa d'atur sinó de la xifra absoluta.

3. ATUR REGISTRAT PER EDAT. GENER 2010

L'augment de l'atur en aquest mes de gener de la mateixa manera als col·lectius més joves i grans de la població activa. El nombre d'aturats registrats majors de 44 anys al Baix Llobregat s'ha situat el mes de desembre en 22.988 persones (896 més que en el mes anterior) amb una taxa d'atur del 17,0%. A Catalunya, la taxa d'atur de les persones de més de 44 anys també ha augmentat, situant-se en el 16,0% de la població activa d'aquest tram d'edat. El nombre d'aturats registrats menors de 25 anys a la

La taxa d'atur registrat dels majors de 44 anys al Baix Llobregat ha augmentat fins al 17%, i la juvenil fins al 15,1%.

comarca aquest mes ha estat de 5.979 persones (191 més que al desembre), situant la taxa d'atur registrat d'aquest col·lectiu en el 15,1%. L'atur juvenil a Catalunya també ha augmentat, arribant la seva taxa d'atur al 15,1% de la població activa. A Espanya, la població jove aturada presenta el mateix comportament a l'alça, situant la taxa en el 19,7%. Així, aquest mes de desembre la taxa d'atur juvenil ha tingut el mateix comportament al conjunt de la comarca, Catalunya i Espanya.

Taula 3. Atur registrat per edat. Gener 2010

| | Atur registrat (n) | | Variació intermensual (%) | | Variació interanual (%) | | Taxa d'atur registrat (%) | |
|---------------------------|--------------------|----------------|---------------------------|------------|-------------------------|-------------|---------------------------|-------------|
| | <25 a. | >44 a. | <25 a. | >44 a. | <25 a. | >44 a. | <25 a. | >44 a. |
| Abrera | 57 | 322 | -8,1 | -0,6 | -13,6 | 24,8 | 10,5 | 17,3 |
| Begues | 26 | 138 | -13,3 | 6,2 | 36,8 | 34,0 | 8,6 | 11,5 |
| Castelldefels | 327 | 1.434 | 0,0 | 3,5 | 0,0 | 38,2 | 10,4 | 13,6 |
| Castellví de Rosanes | 5 | 52 | -16,7 | 23,8 | -37,5 | 85,7 | 6,6 | 16,6 |
| Cervelló | 56 | 236 | 3,7 | 0,9 | 30,2 | 29,0 | 13,8 | 14,2 |
| Collbató | 16 | 79 | 23,1 | -1,3 | -11,1 | 36,2 | 10,1 | 10,9 |
| Corbera de Llobregat | 71 | 327 | -10,1 | 0,6 | 1,4 | 23,9 | 10,5 | 13,2 |
| Cornellà de Llobregat | 675 | 2.710 | 3,4 | 3,7 | 16,2 | 28,6 | 15,8 | 19,1 |
| Esparreguera | 205 | 757 | -1,4 | 2,7 | 28,1 | 38,4 | 18,2 | 20,8 |
| Esplugues de Llobregat | 286 | 1.346 | -0,7 | 1,5 | 22,7 | 20,9 | 11,2 | 15,2 |
| Gavà | 364 | 1.314 | 5,8 | 4,5 | 7,4 | 38,2 | 15,6 | 16,5 |
| Martorell | 193 | 727 | 1,6 | 5,7 | -8,5 | 39,0 | 15,2 | 18,1 |
| Molins de Rei | 122 | 588 | 0,0 | 7,1 | -7,6 | 37,4 | 11,3 | 14,6 |
| Olesa de Montserrat | 215 | 747 | 4,9 | 5,5 | 23,6 | 46,2 | 18,9 | 21,1 |
| Palma de Cervelló, la | 18 | 82 | -5,3 | 10,8 | 38,5 | 46,4 | 10,4 | 13,5 |
| Pallejà | 63 | 269 | 14,5 | 2,7 | 12,5 | 23,4 | 11,9 | 14,4 |
| Papiol, el | 26 | 109 | 4,0 | 1,9 | 36,8 | 45,3 | 12,8 | 15,9 |
| Prat de Llobregat, el | 608 | 2.130 | 4,3 | 3,8 | 8,8 | 26,5 | 17,3 | 18,6 |
| Sant Andreu de la Barca | 203 | 770 | 4,1 | 5,0 | 14,7 | 43,1 | 16,2 | 19,8 |
| Sant Boi de Llobregat | 806 | 2.644 | 5,5 | 5,7 | 6,8 | 33,7 | 18,3 | 18,5 |
| Sant Climent de Llobregat | 21 | 93 | -4,5 | 2,2 | 23,5 | 47,6 | 13,0 | 15,4 |
| Sant Esteve Sesrovires | 34 | 171 | -20,9 | 3,6 | 17,2 | 33,6 | 10,9 | 13,2 |
| Sant Feliu de Llobregat | 307 | 1.323 | 3,0 | 4,4 | 22,3 | 32,6 | 15,3 | 17,7 |
| Sant Joan Despí | 180 | 849 | 7,1 | 5,2 | 11,1 | 25,0 | 11,9 | 15,0 |
| Sant Just Desvern | 46 | 298 | 24,3 | 4,9 | 15,0 | 25,7 | 5,6 | 10,1 |
| Sant Vicenç dels Horts | 316 | 862 | 2,6 | 4,5 | 16,6 | 35,5 | 21,5 | 18,4 |
| Santa Coloma de Cervelló | 30 | 167 | 0,0 | 5,7 | 7,1 | 34,7 | 10,1 | 14,3 |
| Torrelles de Llobregat | 25 | 106 | -3,8 | 3,9 | -10,7 | 17,8 | 10,2 | 11,1 |
| Vallirana | 98 | 357 | -3,0 | 2,9 | 24,1 | 30,8 | 15,5 | 15,0 |
| Viladecans | 580 | 1.981 | 8,8 | 3,4 | 11,1 | 29,8 | 18,7 | 19,3 |
| BAIX LLOBREGAT | 5.979 | 22.988 | 3,3 | 4,1 | 11,0 | 32,0 | 15,1 | 17,0 |
| CATALUNYA | 56.915 | 206.467 | 4,6 | 3,4 | 15,0 | 30,2 | 15,1 | 16,0 |
| ESPANYA | 456.386 | - | 2,2 | - | 10,0 | - | 19,7 | - |

Font: OPMT-BL, a partir de dades del Departament de Treball i el Servicio Público de Empleo Estatal. Les taxes d'atur dels municipis, Baix Llobregat, Catalunya i Espanya estan calculades sobre la població activa estimada de 2009, seguint la metodologia de la Xarxa d'Observatoris de Desenvolupament Local de la província de Barcelona. Les variacions intermensuals i interanuals no són variacions de la taxa d'atur sinó de la xifra absoluta.

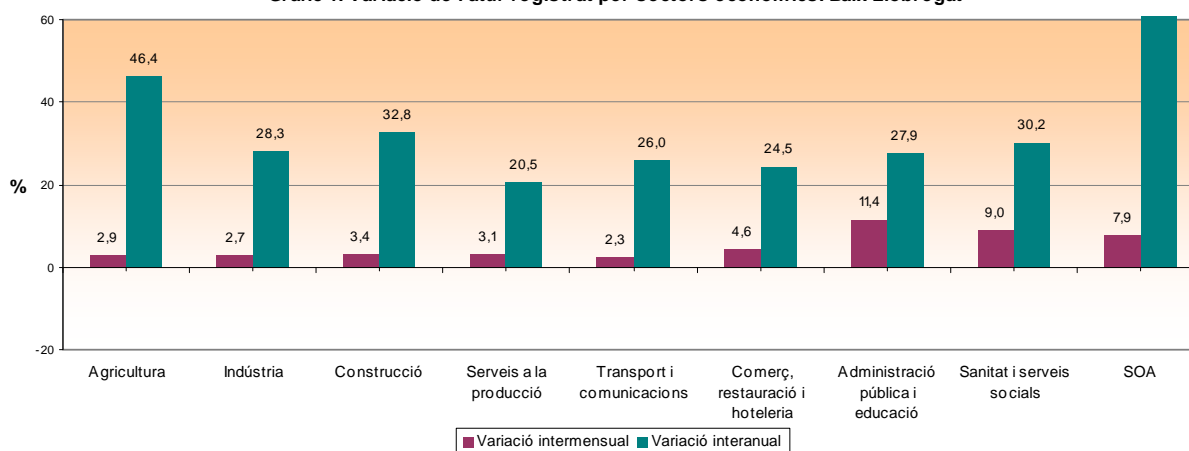
4. ATUR REGISTRAT PER SECTORS D'ACTIVITAT. GENER 2010

El sector serveis concentra el major percentatge de persones aturades (un 58,4%) en el mes de gener. Tal com mostra el gràfic 1, el nombre de persones registrades a l'atur ha pujat en tots els sectors respecte al mes anterior, però en especial, en els grups d'activitats d'administració pública i educació, sanitat i serveis socials i en el col·lectiu sense ocupació anterior. En termes interanuals destaca l'augment en termes relatius de l'atur dels grups sense ocupació anterior i agricultura, seguits de la construcció i la sanitat i els serveis socials.

Respecte desembre, administració pública i educació, i sanitat i serveis socials són els grups que més augmenten en termes relatius l'atur registrat.

A la taula 4 es poden consultar les dades d'atur registrat de les 10 principals activitats a la comarca a 2 dígits de la classificació d'activitats econòmiques. Les activitats especialitzades de la construcció, el comerç al detall, les activitats relacionades amb l'ocupació (inclou ETT), la construcció d'immobles i el comerç a l'engròs són les que concentren el major percentatge d'aturats.

Gràfic 1. Variació de l'atur registrat per sectors econòmics. Baix Llobregat



Taula 4. Atur registrat per sectors i activitats econòmiques. Baix Llobregat

| | Atur registrat (n) | Pes sobre total aturats (%) | Variació intermensual (%) | Variació interanual (%) |
|--|--------------------|-----------------------------|---------------------------|-------------------------|
| Grans sectors | | | | |
| Agricultura | 246 | 0,4 | 2,9 | 46,4 |
| Indústria | 12.780 | 20,1 | 2,7 | 28,3 |
| Construcció | 10.741 | 16,9 | 3,4 | 32,8 |
| Serveis | 37.128 | 58,4 | 4,2 | 23,1 |
| SOA | 2.646 | 4,2 | 7,9 | 150,6 |
| Activitats econòmiques amb més pes sobre el total (CCAE-2 dígits) | | | | |
| 43 - Activitats especialitzades construcció | 5.736 | 9,0 | 3,9 | 16,5 |
| 47 - Comerç detall, exc. vehicles motor | 5.376 | 8,5 | 6,1 | 22,6 |
| 78 - Activitats relacionades amb l'ocupació | 4.801 | 7,6 | -0,6 | -5,4 |
| 41 - Construcció d'immobles | 4.101 | 6,5 | 3,3 | 68,1 |
| 46 - Comerç engròs, exc. vehicles motor | 3.320 | 5,2 | 3,5 | 28,8 |
| 56 - Serveis de menjar i begudes | 3.035 | 4,8 | 4,4 | 22,8 |
| 74 - Activitats professionals i tècniques ncaa | 2.721 | 4,3 | 5,1 | 50,2 |
| 81 - Serveis a edificis i de jardineria | 2.721 | 4,3 | 2,5 | 26,9 |
| SOA - Sense ocupació anterior | 2.646 | 4,2 | 7,9 | 150,6 |
| 25 - Productes metàl·lics, exc. maquinària | 1.620 | 2,5 | 2,5 | 30,3 |

Font: OPMT-BL, a partir de les dades del Departament de Treball. Les dades a 2 dígits de CCAE només estan disponibles pel conjunt de la comarca. Les dades municipals per sectors estan disponibles als arxius municipals publicats a la pàgina web de Departament d'Anàlisi i Prospectiva.

5. EVOLUCIÓ DE LA TAXA D'ATUR REGISTRAT AL BAIX LLOBREGAT, CATALUNYA I ESPANYA

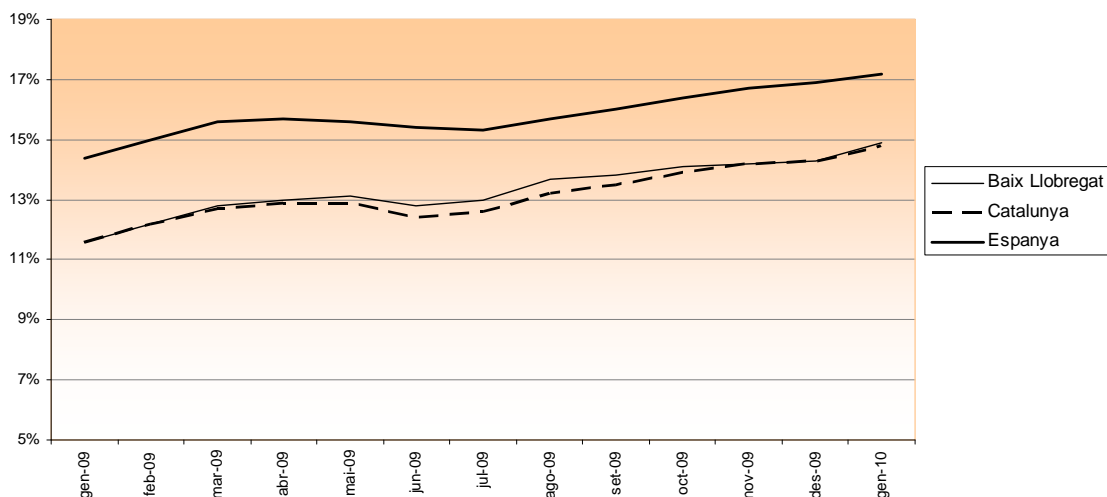
Taula 5. Evolució intermensual de la taxa d'atur registrat (%)

| | BAIX LLOBREGAT | CATALUNYA | ESPANYA |
|--------|----------------|-----------|---------|
| Gen-09 | 11,6 | 11,6 | 14,2 |
| Feb-09 | 12,2 | 12,2 | 14,8 |
| Mar-09 | 12,8 | 12,6 | 15,4 |
| Abr-09 | 13,0 | 12,8 | 15,5 |
| Mai-09 | 13,1 | 12,8 | 15,4 |
| Jun-09 | 12,8 | 12,4 | 15,2 |
| Jul-09 | 13,0 | 12,6 | 15,1 |
| Ago-09 | 13,7 | 13,2 | 15,5 |
| Set-09 | 13,8 | 13,5 | 15,8 |
| Oct-09 | 14,1 | 13,8 | 16,2 |
| Nov-09 | 14,3 | 14,1 | 16,5 |
| Des-09 | 14,3 | 14,2 | 16,7 |
| Gen-10 | 14,9 | 14,8 | 17,2 |

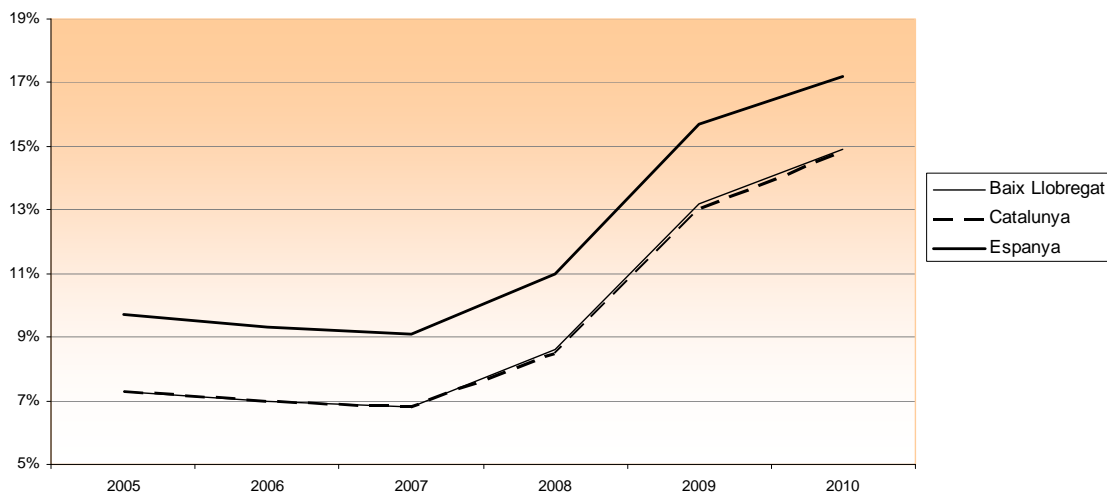
Taula 6. Evolució interanual de la taxa d'atur registrat (%)

| | BAIX LLOBREGAT | CATALUNYA | ESPANYA |
|------------|----------------|-----------|---------|
| 2005 | 7,3 | 7,3 | 9,7 |
| 2006 | 7,0 | 7,0 | 9,3 |
| 2007 | 6,8 | 6,8 | 9,1 |
| 2008 | 8,6 | 8,5 | 11,0 |
| 2009 | 13,2 | 13,0 | 15,5 |
| 2010 (gen) | 14,9 | 14,8 | 17,2 |

Gràfic 2. Evolució intermensual de la taxa d'atur registrat. Baix Llobregat, Catalunya i Espanya



Gràfic 3. Evolució interanual de la taxa d'atur registrat. Baix Llobregat, Catalunya i Espanya



GENERALITAT DE CATALUNYA

Valoracions del director del Servei d'Ocupació de Catalunya de les dades d'atur (gener).

El director del Servei d'Ocupació de Catalunya, Joan Josep Berbel, fa la seva valoració de l'evolució de les dades del mes de gener.

[Més informació](#)

FUNDACIÓ BOFILL

Publicació de l'estudi "Trabajo sumergido, precariedad e inmigración en Catalunya" del col·lectiu Ioé.

Aquest estudi es centra en la precarietat laboral a Catalunya a partir de la situació laboral de la població immigrada. Els blocs de l'estudi (140 pàgines) són els següents: 1. Reflexions entorn el treball submergit i la immigració; 2. Entorn el treball irregular i la precarietat laboral; 3. Temes per aprofundir la investigació.

[Més informació](#)

FUNDACIÓ BOFILL

Publicació de l'estudi "Impacte de la crisi econòmica en la immigració internacional a Catalunya l'any 2008".

Publicació de la col·lecció d'informes breus de l'estudi de l'impacte de la crisi econòmica en la immigració internacional a Catalunya l'any 2008. Explotació de l'Estadística de Variacions Residencials de 2008. Estudi dels fluxos d'entrada i sortida d'immigrants segons principals nacionalitats. Estudi de dades de padró continu per tal d'estudiar les característiques de la població estrangera: la diversitat i estructura de la població estrangera. Conclusions generals de l'estudi: en època de crisi es redueix l'entrada d'immigració però augmenta l'assentament del col·lectiu migratori.

[Més informació](#)

EUROSTAT

Publicació de les dades mensuals d'atur (desembre 2009).

L'oficina estadística de la Unió Europea ha publicat les dades d'atur corresponents al mes de desembre de 2009. Cal recordar però que aquestes dades són estimacions a partir d'enquestes sobre l'activitat econòmica de la població. Per això no són comparables amb les dades d'atur registrat publicades de la comarca, que es calculen seguint una metodologia radicalment diferent.

[Més informació](#)

EUROSTAT

Publicació sobre salaris baixos als països de la Unió Europea.

L'oficina estadística de la Unió Europea ha publicat aquest informe sobre els salaris als diferents països de la Unió Europea, fent èmfasi en el percentatge de salaris baixos sobre el total, entesos com a ingressos inferiors als 2/3 de la mediana dels salaris. Es fa també una anàlisi per sexe, nivell d'estudis i tipus d'ocupació.

[Més informació](#)