

INFORME MENSUAL D'ATUR REGISTRAT

Baix Llobregat, març de 2010

1. ATUR REGISTRAT TOTAL. MARÇ 2010

La taxa d'atur registrat al Baix Llobregat ha augmentat fins al 15,6%. El nombre absolut d'aturats és de 1.184 persones més respecte al mes de febrer. L'atur registrat a Catalunya augmenta fins al 15,3% i la taxa espanyola augmenta fins al 17,8%. Pel que fa als municipis de la comarca, 26 han augmentat la seva taxa de persones aturades, 2 l'han mantinguda i 2 han disminuït la seva taxa d'atur. Hi ha 21 municipis que tenen una taxa d'aturats inferior o igual a la del conjunt del Baix Llobregat (15,6%): Sant Just Desvern (9,3%), Begues (9,7%), Collbató (11,1%), Sant Esteve Sesrovires (11,4%), Torrelles de Llobregat i Santa Coloma de Cervelló (11,5%), Palma de Cervelló (11,7%), Castellví de Rosanes (12,0%), Corbera de

La taxa d'atur augmenta fins al 15,6% en el mes de març.

Llobregat (12,4%), Castelldefels (12,7%), Molins de Rei (13,1%), Pallejà (13,5%), Esplugues de Llobregat i Sant Joan Despí (13,7%), Sant Climent de Llobregat (13,8%), Cervelló (14,4%), Abrera i el Papiol (14,5%), Vallirana (15,1%), Sant Feliu de Llobregat (15,4%) i Gavà (15,5%). D'altra banda, hi ha 9 municipis amb una taxa d'atur superior a la de la comarca: Sant Andreu de la Barca (16,8%), Viladecans i El Prat de Llobregat (17,1%), Esparreguera (17,3%), Sant Boi de Llobregat (17,5%), Olesa de Montserrat (17,6%), Martorell i Cornellà de Llobregat (17,8%), i Sant Vicenç dels Horts (18,1%).

Taula 1. Atur registrat total. Març 2010

	Atur registrat (n)	Variació intermensual (%)	Variació interanual (%)	Taxa d'atur registrat (%)
Abrera	936	-1,6	12,2	14,5
Begues	324	0,6	25,6	9,7
Castelldefels	4.421	1,9	25,8	12,7
Castellví de Rosanes	108	0,9	30,1	12,0
Cervelló	669	3,6	23,9	14,4
Collbató	240	4,8	18,8	11,1
Corbera de Llobregat	942	0,7	14,7	12,4
Cornellà de Llobregat	8.000	2,4	26,0	17,8
Esparreguera	2.054	-1,0	22,6	17,3
Esplugues de Llobregat	3.342	2,1	17,5	13,7
Gavà	3.827	2,6	23,7	15,5
Martorell	2.557	3,1	19,4	17,8
Molins de Rei	1.687	3,4	17,9	13,1
Olesa de Montserrat	2.184	1,9	22,8	17,6
Palma de Cervelló, la	196	6,5	18,8	11,7
Pallejà	815	2,0	26,0	13,5
Papiol, el	305	3,0	27,1	14,5
Prat de Llobregat, el	5.821	1,0	22,3	17,1
Sant Andreu de la Barca	2.479	2,7	25,9	16,8
Sant Boi de Llobregat	7.703	0,8	22,4	17,5
Sant Climent de Llobregat	285	5,6	39,7	13,8
Sant Esteve Sesrovires	442	0,2	20,1	11,4
Sant Feliu de Llobregat	3.512	2,0	21,8	15,4
Sant Joan Despí	2.327	2,2	26,5	13,7
Sant Just Desvern	745	5,8	15,0	9,3
Sant Vicenç dels Horts	2.669	0,0	17,5	18,1
Santa Coloma de Cervelló	483	2,8	20,1	11,5
Torrelles de Llobregat	343	2,1	19,9	11,5
Vallirana	1.134	3,4	24,9	15,1
Viladecans	5.936	2,1	19,9	17,1
BAIX LLOBREGAT	66.486	1,8	22,2	15,6
CATALUNYA	604.038	1,1	21,2	15,3
ESPANYA	4.166.613	0,9	15,6	17,8

Font: OC-BL, a partir de dades del Departament de Treball i el Servicio Público de Empleo Estatal. Les taxes d'atur dels municipis, Baix Llobregat, Catalunya i Espanya estan calculades sobre la població activa estimada de 2009, seguint la metodologia de la Xarxa d'Observatoris de Desenvolupament Local de la província de Barcelona. Les variacions intermensuals i interanuals no són de la taxa d'atur sinó de la xifra absoluta.

2. ATUR REGISTRAT PER SEXE. MARÇ 2010

El comportament de l'atur registrat en el mes de març ha estat el mateix pels dos sexes. Així, ha augmentat la taxa d'atur registrat en els homes i les dones. Des del mes de febrer, el nombre de dones aturades inscrites a les oficines del Servei d'Ocupació de Catalunya ha augmentat en 793 dones, arribant al 16,6% la taxa d'atur registrat femenina. La taxa d'atur masculina ha augmentat fins al 14,8% (amb 391 homes més inscrits a les oficines del SOC respecte febrer). Així, la taxa femenina continua estant per sobre de la masculina amb 1,5 punts percentuals més.

La taxa d'atur registrat masculina augmenta fins al 14,8% i la femenina fins al 16,6%.

De les 66.486 persones aturades registrades en el mes de març, 34.753 són homes (un 52,3%) i 31.733 són dones (un 47,7%).

En aquest mes de març es continuen observant, en termes absoluts, més homes registrats com a aturats que

no pas dones.

S'observa el mateix comportament a Catalunya, on ha augmentat l'atur tant en els homes com en les dones. Així, la taxa masculina ha pujat fins al 14,7% i la femenina fins al 16,1%. A Espanya, la taxa masculina ha augmentat fins al 16,0% i la femenina fins al 20,0%.

Taula 2. Atur registrat per sexe. Març 2010

	Atur registrat (n)		Variació intermensual (%)		Variació interanual (%)		Taxa d'atur registrat (%)	
	Homes	Dones	Homes	Dones	Homes	Dones	Homes	Dones
Abdera	443	493	-2,2	-1,0	11,6	12,8	12,1	17,6
Begues	158	166	-1,3	2,5	38,6	15,3	8,7	10,8
Castelldefels	2.261	2.160	-0,4	4,3	24,6	27,1	11,8	13,8
Castellví de Rosanes	56	52	3,7	-1,9	40,0	20,9	11,0	13,3
Cervelló	322	347	4,2	3,0	30,9	18,0	12,5	16,9
Collbató	112	128	3,7	5,8	16,7	20,8	9,2	13,5
Corbera de Llobregat	461	481	-1,3	2,8	14,1	15,3	11,0	14,0
Cornellà de Llobregat	4.764	3.236	2,1	2,7	31,9	18,2	19,1	16,2
Esparreguera	1.043	1.011	-1,0	-0,9	25,5	19,8	15,6	19,5
Esplugues de Llobregat	1.743	1.599	1,2	3,1	18,7	16,1	13,3	14,2
Gavà	2.083	1.744	0,8	4,8	24,9	22,3	15,4	15,5
Martorell	1.437	1.120	3,2	3,1	13,5	27,9	17,3	18,6
Molins de Rei	817	870	2,9	3,9	25,9	11,3	11,7	14,7
Olesa de Montserrat	1.113	1.071	0,2	3,7	22,7	22,8	16,0	19,5
Palma de Cervelló, la	97	99	2,1	11,2	22,8	15,1	10,6	13,0
Pallejà	375	440	-0,5	4,3	31,1	21,9	11,3	16,3
Papiol, el	167	138	7,7	-2,1	36,9	16,9	14,3	14,9
Prat de Llobregat, el	2.975	2.846	0,2	1,8	21,5	23,1	15,8	18,5
Sant Andreu de la Barca	1.263	1.216	4,6	0,8	27,8	24,0	15,4	18,6
Sant Boi de Llobregat	3.964	3.739	-0,8	2,5	23,9	21,0	16,3	18,9
Sant Climent de Llobregat	147	138	2,1	9,5	53,1	27,8	12,9	14,8
Sant Esteve Sesrovires	197	245	3,7	-2,4	25,5	16,1	9,1	14,4
Sant Feliu de Llobregat	1.860	1.652	2,3	1,6	23,1	20,3	15,0	15,7
Sant Joan Despí	1.198	1.129	1,3	3,1	27,3	25,7	13,1	14,3
Sant Just Desvern	370	375	9,1	2,7	14,6	15,4	8,8	9,8
Sant Vicenç dels Horts	1.377	1.292	-2,0	2,2	21,1	13,8	16,8	19,6
Santa Coloma de Cervelló	237	246	1,7	3,8	22,2	18,3	10,3	13,0
Torrelles de Llobregat	170	173	-0,6	4,8	29,8	11,6	10,4	12,8
Vallirana	568	566	5,8	1,1	30,6	19,7	13,8	16,7
Viladecans	2.975	2.961	2,0	2,2	21,8	18,1	15,5	19,0
BAIX LLOBREGAT	34.753	31.733	1,1	2,6	24,1	20,2	14,8	16,6
CATALUNYA	322.949	281.089	1,0	1,3	22,0	20,3	14,7	16,1
ESPANYA	2.113.565	2.053.048	0,6	1,1	16,1	15,1	16,0	20,0

Font: OC-BL, a partir de dades del Departament de Treball i el Servicio Público de Empleo Estatal. Les taxes d'atur dels municipis, Baix Llobregat, Catalunya i Espanya estan calculades sobre la població activa estimada de 2009, seguint la metodologia de la Xarxa d'Observatoris de Desenvolupament Local de la província de Barcelona. Les variacions intermensuals i interanuals no són variacions de la taxa d'atur sinó de la xifra absoluta.

3. ATUR REGISTRAT PER EDAT. MARÇ 2010

L'augment de l'atur en aquest mes de març ha afectat de la mateixa manera als col·lectius més joves i grans de la població activa. El nombre d'aturats registrats majors de 44 anys al Baix Llobregat s'ha situat el mes de març en 23.779 persones (426 més que en el mes anterior) amb una taxa d'atur del 17,6%. A Catalunya, la taxa d'atur de les persones de més de 44 anys també ha augmentat, situant-se en el 16,5% de la població activa d'aquest tram d'edat.

La taxa d'atur registrat dels majors de 44 anys al Baix Llobregat ha augmentat fins al 17,6%, i la juvenil fins al 16,2%.

El nombre d'aturats registrats menors de 25 anys a la comarca aquest mes ha estat de 6.431 persones (145 més que al febrer), situant la taxa d'atur registrat d'aquest col·lectiu en el 16,2%. L'atur juvenil a Catalunya també ha augmentat, arribant la seva taxa d'atur al 15,8% de la població activa. A Espanya, la població jove aturada presenta el mateix comportament a l'alça, situant la taxa en el 20,9%. Així, aquest mes de març la taxa d'atur juvenil ha tingut el mateix comportament al conjunt de la comarca, Catalunya i Espanya.

Taula 3. Atur registrat per edat. Març 2010

	Atur registrat (n)		Variació intermensual (%)		Variació interanual (%)		Taxa d'atur registrat (%)	
	<25 a.	>44 a.	<25 a.	>44 a.	<25 a.	>44 a.	<25 a.	>44 a.
Abdera	65	316	6,6	-4,5	-29,3	17,5	11,9	17,0
Begues	26	141	-3,7	4,4	0,0	36,9	8,6	11,7
Castelldefels	344	1.508	4,2	2,8	-3,9	34,0	10,9	14,3
Castellví de Rosanes	8	51	14,3	2,0	-11,1	59,4	10,6	16,3
Cervelló	58	272	9,4	5,0	5,5	42,4	14,2	16,3
Collbató	22	80	10,0	2,6	4,8	25,0	13,9	11,1
Corbera de Llobregat	87	341	14,5	2,1	11,5	19,2	12,9	13,7
Cornellà de Llobregat	778	2.785	6,4	1,1	17,5	22,3	18,2	19,6
Esparreguera	226	739	-3,8	-0,3	20,2	22,1	20,1	20,3
Esplugues de Llobregat	292	1.345	5,0	0,5	1,0	14,5	11,4	15,2
Gavà	409	1.391	2,5	1,8	7,3	30,5	17,5	17,5
Martorell	219	765	2,3	3,9	-11,7	31,7	17,2	19,0
Molins de Rei	129	600	2,4	2,6	-13,4	29,0	12,0	14,9
Olesa de Montserrat	215	766	-4,0	2,0	9,7	28,1	18,9	21,7
Palma de Cervelló, la	16	87	0,0	13,0	-5,9	24,3	9,2	14,4
Pallejà	71	282	2,9	1,8	7,6	27,0	13,4	15,1
Papiol, el	26	117	-10,3	4,5	13,0	41,0	12,8	17,0
Prat de Llobregat, el	603	2.150	-2,3	-0,1	5,2	24,3	17,2	18,8
Sant Andreu de la Barca	232	800	10,5	1,9	25,4	33,6	18,5	20,6
Sant Boi de Llobregat	881	2.741	1,5	1,9	3,4	29,7	20,0	19,2
Sant Climent de Llobregat	28	95	7,7	13,1	33,3	33,8	17,4	15,7
Sant Esteve Sesrovires	34	174	0,0	3,6	6,3	21,7	10,9	13,4
Sant Feliu de Llobregat	307	1.363	-2,2	1,0	7,3	25,6	15,3	18,3
Sant Joan Despi	188	905	2,2	2,5	5,6	21,8	12,4	16,0
Sant Just Desvern	63	305	8,6	4,8	18,9	17,8	7,7	10,3
Sant Vicenç dels Horts	324	901	-2,1	1,2	2,9	28,2	22,0	19,2
Santa Coloma de Cervelló	27	175	0,0	0,0	-3,6	33,6	9,1	15,0
Torrelles de Llobregat	27	118	-3,6	4,4	-20,6	20,4	11,0	12,3
Vallirana	110	388	14,6	6,0	17,0	30,2	17,4	16,3
Viladecans	616	2.078	3,0	3,3	-6,1	26,2	19,8	20,2
BAIX LLOBREGAT	6.431	23.779	2,3	1,8	4,3	26,3	16,2	17,6
CATALUNYA	59.856	213.312	1,0	1,5	8,4	24,5	15,8	16,5
ESPANYA	483.040	-	1,8	-	4,3	-	20,9	-

Font: OC-BL, a partir de dades del Departament de Treball i el Servicio Público de Empleo Estatal. Les taxes d'atur dels municipis, Baix Llobregat, Catalunya i Espanya estan calculades sobre la població activa estimada de 2009, seguint la metodologia de la Xarxa d'Observatoris de Desenvolupament Local de la província de Barcelona. Les variacions intermensuals i interanuals no són variacions de la taxa d'atur sinó de la xifra absoluta.

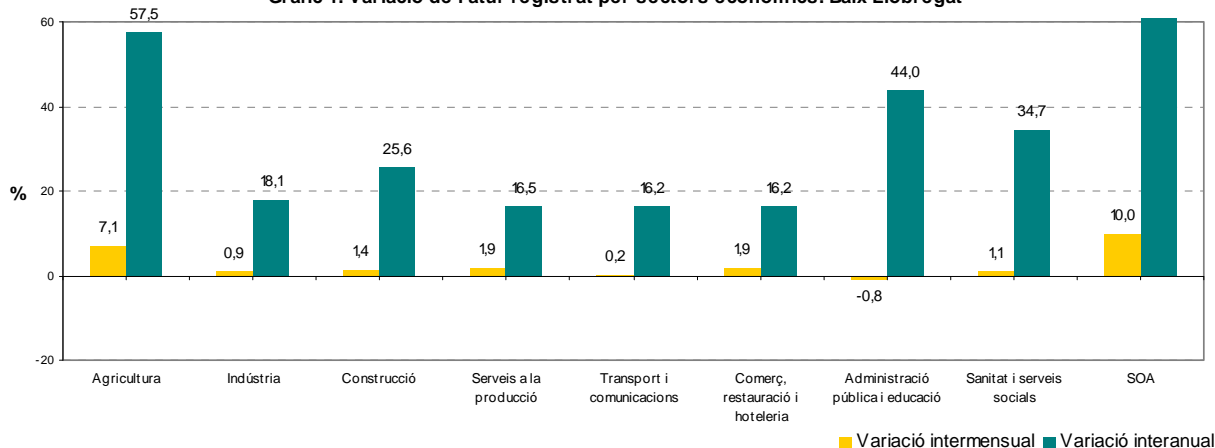
4. ATUR REGISTRAT PER SECTORS D'ACTIVITAT. MARÇ 2010

El sector serveis concentra el major percentatge de persones aturades (un 58,3%) en el mes de març. Tal com mostra el gràfic 1, el nombre de persones registrades a l'atur ha pujat en gairebé tots els sectors respecte al mes anterior, però en especial, en el col·lectiu sense ocupació anterior i en l'agricultura. En termes interanuals destaca l'augment en termes relatius de l'atur dels grups sense ocupació anterior i agricultura, seguits d'Administració Pública i educació i sanitat i serveis socials.

Respecte febrer, el grup sense ocupació anterior, agricultura, serveis a la producció i comerç, restauració i hoteleria són els que més augmenten en termes relatius l'atur registrat.

A la taula 4 es poden consultar les dades d'atur registrat de les 10 principals activitats a la comarca a 2 dígits de la classificació d'activitats econòmiques. Les activitats especialitzades de la construcció, el comerç al detall, les activitats relacionades amb l'ocupació (inclou ETT), la construcció d'immobles i el comerç a l'engròs són les que concentren el major percentatge d'aturats.

Gràfic 1. Variació de l'atur registrat per sectors econòmics. Baix Llobregat



Taula 4. Atur registrat per sectors i activitats econòmiques. Baix Llobregat

	Atur registrat (n)	Pes sobre total aturats (%)	Variació intermensual (%)	Variació interanual (%)
Grans sectors				
Agricultura	285	0,4	7,1	57,5
Indústria	13.128	19,7	0,9	18,1
Construcció	11.083	16,7	1,4	25,6
Serveis	38.747	58,3	1,6	18,2
SOA	3.243	4,9	10,0	115,6
Activitats econòmiques amb més pes sobre el total (CCAE-2 dígits)				
43 - Activitats especialitzades construcció	5.887	8,9	1,5	12,1
47 - Comerç detall, exc. vehicles motor	5.780	8,7	3,2	17,9
78 - Activitats relacionades amb l'ocupació	4.909	7,4	0,6	-6,9
41 - Construcció d'immobles	4.255	6,4	0,9	53,1
46 - Comerç engròs, exc. vehicles motor	3.405	5,1	1,7	13,7
SOA - Sense ocupació anterior	3.243	4,9	10,0	115,6
56 - Serveis de menjar i begudes	3.094	4,7	0,7	17,6
81 - Serveis a edificis i de jardineria	2.904	4,4	3,3	26,3
74 - Activitats professionals i tècniques ncaa	2.886	4,3	0,7	35,1
25 - Fabricació de productes metàl·lics	1.688	2,5	2,1	13,5

Font: OC-BL, a partir de les dades del Departament de Treball. Les dades a 2 dígits de CCAE només estan disponibles pel conjunt de la comarca. Les dades municipals per sectors estan disponibles als arxius municipals publicats a la pàgina web de Departament d'Anàlisi i Prospectiva.

5. EVOLUCIÓ DE LA TAXA D'ATUR REGISTRAT AL BAIX LLOBREGAT, CATALUNYA I ESPANYA

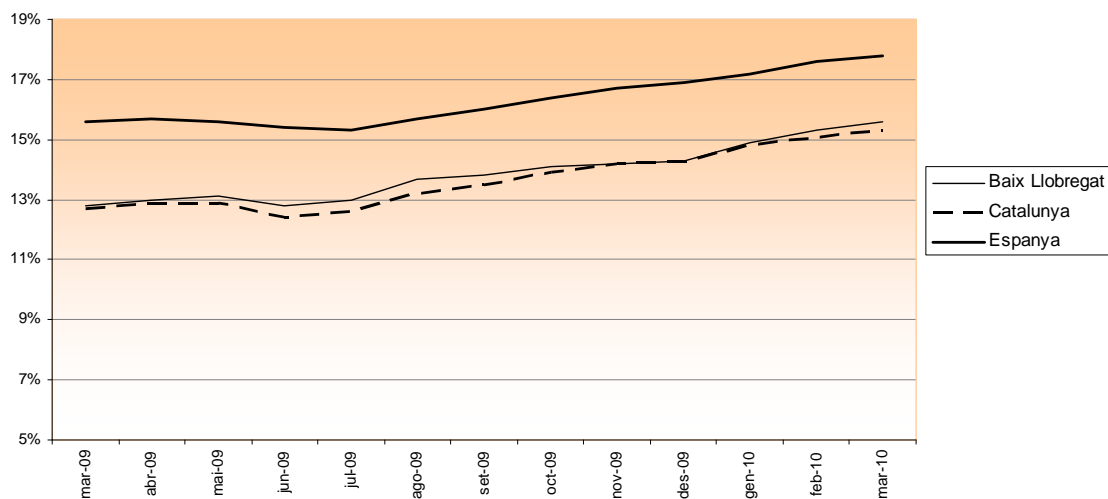
Taula 5. Evolució intermensual de la taxa d'atur registrat (%)

	BAIX LLOBREGAT	CATALUNYA	ESPANYA
Mar-09	12,8	12,6	15,4
Abr-09	13,0	12,8	15,5
Mai-09	13,1	12,8	15,4
Jun-09	12,8	12,4	15,2
Jul-09	13,0	12,6	15,1
Ago-09	13,7	13,2	15,5
Set-09	13,8	13,5	15,8
Oct-09	14,1	13,8	16,2
Nov-09	14,3	14,1	16,5
Des-09	14,3	14,2	16,7
Gen-10	14,9	14,8	17,2
Feb-10	15,3	15,1	17,6
Mar-10	15,6	15,3	17,8

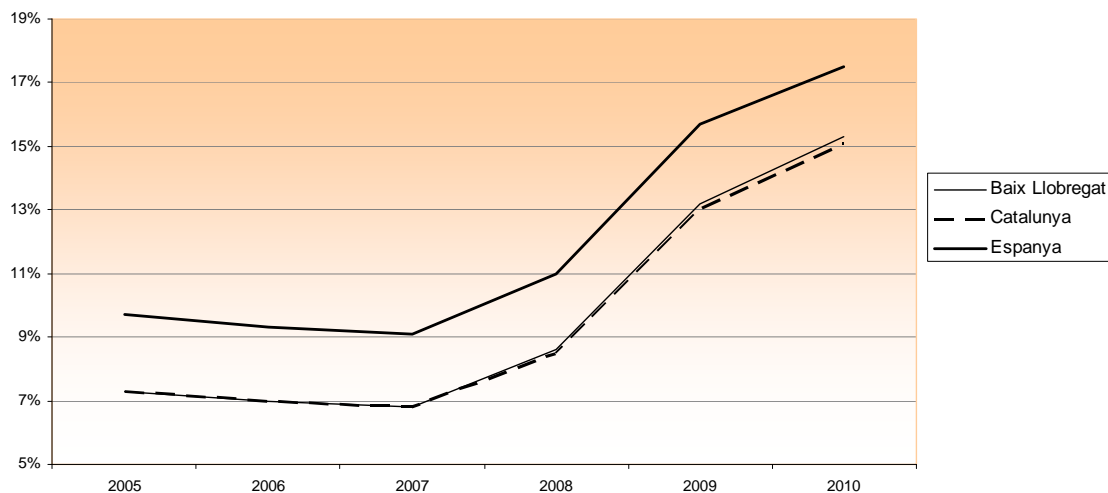
Taula 6. Evolució interanual de la taxa d'atur registrat (%)

	BAIX LLOBREGAT	CATALUNYA	ESPANYA
2005	7,3	7,3	9,7
2006	7,0	7,0	9,3
2007	6,8	6,8	9,1
2008	8,6	8,5	11,0
2009	13,2	13,0	15,5
2010 (gen-mar)	15,3	15,1	17,5

Gràfic 2. Evolució intermensual de la taxa d'atur registrat. Baix Llobregat, Catalunya i Espanya



Gràfic 3. Evolució interanual de la taxa d'atur registrat. Baix Llobregat, Catalunya i Espanya



GENERALITAT DE CATALUNYA

Valoracions del director del Servei d'Ocupació de Catalunya de les dades d'atur (març).

El director del Servei d'Ocupació de Catalunya, Joan Josep Berbel, fa la seva valoració de l'evolució de les dades del mes de març.

[Més informació](#)

INSTITUTO NACIONAL DE ESTADÍSTICA

Publicació de "Mujeres y hombres en España 2010".

L'INE ha tret aquesta publicació que recull, des d'una perspectiva de gènere, una síntesi dels principals indicadors en els àmbits social i econòmic com ara: població, educació, treball, renda, salut, violència, poder i presa de decisions.

[Més informació](#)

EUROSTAT

Publicació de les dades mensuals d'atur (febrer 2010).

L'oficina estadística de la Unió Europea ha publicat les dades d'atur corresponents al mes de febrer de 2010. Cal recordar però que aquestes dades són estimacions a partir d'enquestes sobre l'activitat econòmica de la població. Per això no són comparables amb les dades d'atur registrat publicades de la comarca, que es calculen seguint una metodologia radicalment diferent.

[Més informació](#)

EUROSTAT

Publicació News release: "Statistical perspective of women and men in the EU27".

L'oficina estadística de la Unió Europea ha publicat aquest informe amb dades estadístiques generals on s'observen les diferències per gènere en cada un dels àmbits de treball seleccionats: demografia, mercat de treball i ús de noves tecnologies.

[Més informació](#)

EUROSTAT

Publicació Statistics in Focus: "One in three unemployed persons in the EU have been jobless for over a year""

Publicació on es mostren les darreres dades d'atur dels estats membres de la Unió. Entre les variables que s'analitzen destaquen: evolució de la taxa d'atur; durada de l'atur i edat; durada de l'atur i sexe; proporció d'ofertes de treball per treballadors desocupats. La majoria de les últimes dades corresponent al 3T 2009.

[Més informació](#)