

INFORME MENSUAL D'ATUR REGISTRAT

Baix Llobregat, febrer de 2010

1. ATUR REGISTRAT TOTAL. FEBRER 2010

La taxa d'atur registrat al Baix Llobregat ha augmentat fins al 15,3%. El nombre absolut d'aturats és de 1.761 persones més respecte al mes de gener. L'atur registrat a Catalunya augmenta fins al 15,1% i la taxa espanyola augmenta fins al 17,6%. Pel que fa als municipis de la comarca, 25 han augmentat la seva taxa de persones aturades, 2 l'han mantinguda i 3 han disminuït la seva taxa d'atur. Hi ha 21 municipis que tenen una taxa d'aturats inferior o igual a la del conjunt del Baix Llobregat (15,3%): Sant Just Desvern (8,8%), Begues (9,6%), Collbató (10,6%), Palma de Cervelló (11,0%), Torrelles de Llobregat i Santa Coloma de Cervelló (11,2%), Sant Esteve Sesrovires (11,4%), Castellví de Rosanes (11,9%), Corbera de Llobregat (12,3%), Castelldefels (12,4%), Molins de Rei

La taxa d'atur augmenta fins al 15,3% en el mes de febrer.

(12,6%), Sant Climent de Llobregat (13,0%), Pallejà (13,2%), Esplugues de Llobregat i Sant Joan Despí (13,4%), Cervelló (13,9%), el Papiol (14,1%), Vallirana (14,6%), Abrera (14,7%) i Gavà i Sant Feliu de Llobregat (15,1%). D'altra banda, hi ha 9 municipis amb una taxa d'atur superior a la de la comarca: Sant Andreu de la Barca (16,4%), Viladecans (16,7%), El Prat de Llobregat (16,9%), Olesa de Montserrat (17,2%), Martorell (17,3%), Sant Boi de Llobregat i Cornellà de Llobregat (17,4%), Esparreguera (17,5%) i Sant Vicenç dels Horts (18,1%).

Taula 1. Atur registrat total. Febrer 2010

	Atur registrat (n)	Variació intermensual (%)	Variació interanual (%)	Taxa d'atur registrat (%)
Abrera	951	0,6	15,8	14,7
Begues	322	2,2	27,8	9,6
Castelldefels	4.339	3,2	30,6	12,4
Castellví de Rosanes	107	9,2	52,9	11,9
Cervelló	646	3,9	21,0	13,9
Collbató	229	-0,9	17,4	10,6
Corbera de Llobregat	935	2,7	19,1	12,3
Cornellà de Llobregat	7.816	4,8	29,2	17,4
Esparreguera	2.074	3,3	28,0	17,5
Esplugues de Llobregat	3.274	0,2	20,5	13,4
Gavà	3.730	4,1	28,5	15,1
Martorell	2.479	3,6	18,7	17,3
Molins de Rei	1.631	1,0	21,3	12,6
Olesa de Montserrat	2.144	1,8	26,6	17,2
Palma de Cervelló, la	184	-0,5	16,5	11,0
Pallejà	799	4,0	33,2	13,2
Papiol, el	296	5,7	27,6	14,1
Prat de Llobregat, el	5.766	0,6	22,8	16,9
Sant Andreu de la Barca	2.413	3,2	26,5	16,4
Sant Boi de Llobregat	7.644	3,4	27,6	17,4
Sant Climent de Llobregat	270	-1,8	38,5	13,0
Sant Esteve Sesrovires	441	-1,3	19,5	11,4
Sant Feliu de Llobregat	3.444	2,3	23,6	15,1
Sant Joan Despí	2.278	5,5	29,3	13,4
Sant Just Desvern	704	0,6	18,7	8,8
Sant Vicenç dels Horts	2.669	2,3	21,4	18,1
Santa Coloma de Cervelló	470	2,0	19,6	11,2
Torrelles de Llobregat	336	5,3	20,4	11,2
Vallirana	1.097	1,8	23,8	14,6
Viladecans	5.814	2,6	23,8	16,7
BAIX LLOBREGAT	65.302	2,8	25,2	15,3
CATALUNYA	597.287	2,3	24,6	15,1
ESPANYA	4.130.625	2,0	18,6	17,6

Font: OPMT-BL, a partir de dades del Departament de Treball i el Servicio Público de Empleo Estatal. Les taxes d'atur dels municipis, Baix Llobregat, Catalunya i Espanya estan calculades sobre la població activa estimada de 2009, seguint la metodologia de la Xarxa d'Observatoris de Desenvolupament Local de la província de Barcelona. Les variacions intermensuals i interanuals no són de la taxa d'atur sinó de la xifra absoluta.

2. ATUR REGISTRAT PER SEXE. FEBRER 2010

El comportament de l'atur registrat en el mes de febrer ha estat el mateix pels dos sexes. Així, ha augmentat la taxa d'atur registrat en els homes i les dones. Des del mes de gener, el nombre de dones aturades inscrites a les oficines del Servei d'Ocupació de Catalunya ha augmentat en 811 dones, arribant al 16,1% la taxa d'atur registrat femenina. La taxa d'atur masculina ha augmentat fins al 14,6% (amb 950 homes més inscrits a les oficines del SOC respecte gener). Així, la taxa femenina continua estant per sobre de la masculina amb 1,5 punts percentuals més.

La taxa d'atur registrat masculina augmenta fins al 14,6% i la femenina fins al 16,1%.

De les 65.302 persones aturades registrades en el mes de gener, 34.362 són homes (un 52,6%) i 30.904 són dones (un 47,4%).

En aquest mes de febrer es continuen observant, en termes absoluts, més homes registrats com a aturats que no pas dones.

S'observa el mateix comportament a Catalunya, on ha augmentat l'atur tant en els homes com en les dones. Així, la taxa masculina ha pujat fins al 14,5% i la femenina fins al 15,9%. A Espanya, la taxa masculina ha augmentat fins al 15,9% i la femenina fins al 19,8%.

Taula 2. Atur registrat per sexe. Febrer 2010

	Atur registrat (n)		Variació intermensual (%)		Variació interanual (%)		Taxa d'atur registrat (%)	
	Homes	Dones	Homes	Dones	Homes	Dones	Homes	Dones
Abrera	453	498	0,2	1,0	15,6	16,1	12,4	17,8
Begues	160	162	1,9	2,5	37,9	19,1	8,9	10,5
Castelldefels	2.269	2.070	2,4	4,1	32,7	28,3	11,8	13,2
Castellví de Rosanes	54	53	8,0	10,4	58,8	47,2	10,6	13,5
Cervelló	309	337	-1,0	8,7	28,2	15,0	12,0	16,4
Collbató	108	121	6,9	-6,9	30,1	8,0	8,9	12,7
Corbera de Llobregat	467	468	2,4	3,1	21,3	17,0	11,2	13,6
Cornellà de Llobregat	4.665	3.151	5,3	4,0	36,6	19,7	18,7	15,8
Esparreguera	1.054	1.020	4,6	2,0	30,8	25,3	15,8	19,7
Esplugues de Llobregat	1.723	1.551	0,6	-0,4	24,8	16,1	13,1	13,8
Gavà	2.066	1.664	5,7	2,2	33,5	22,7	15,3	14,8
Martorell	1.393	1.086	2,3	5,3	11,9	28,7	16,8	18,0
Molins de Rei	794	837	0,5	1,5	27,0	16,3	11,3	14,1
Olesa de Montserrat	1.111	1.033	2,5	1,0	30,6	22,7	16,0	18,8
Palma de Cervelló, la	95	89	-5,0	4,7	30,1	4,7	10,3	11,7
Pallejà	377	422	5,3	2,9	43,9	24,9	11,3	15,6
Papiol, el	155	141	3,3	8,5	33,6	21,6	13,2	15,2
Prat de Llobregat, el	2.969	2.797	1,1	0,2	22,9	22,6	15,8	18,2
Sant Andreu de la Barca	1.207	1.206	2,3	4,1	29,8	23,3	14,7	18,4
Sant Boi de Llobregat	3.996	3.648	2,8	3,9	29,1	26,1	16,5	18,5
Sant Climent de Llobregat	144	126	-2,7	-0,8	67,4	15,6	12,6	13,5
Sant Esteve Sesrovires	190	251	-5,5	2,0	17,3	21,3	8,8	14,7
Sant Feliu de Llobregat	1.818	1.626	1,9	2,8	24,7	22,3	14,7	15,5
Sant Joan Despí	1.183	1.095	4,3	6,7	31,3	27,2	13,0	13,8
Sant Just Desvern	339	365	0,3	0,8	16,5	20,9	8,1	9,5
Sant Vicenç dels Horts	1.405	1.264	2,6	1,9	27,1	15,5	17,1	19,2
Santa Coloma de Cervelló	233	237	5,4	-1,3	20,1	19,1	10,1	12,6
Torrelles de Llobregat	171	165	8,2	2,5	30,5	11,5	10,4	12,2
Vallirana	537	560	0,0	3,5	30,3	18,1	13,1	16,5
Viladecans	2.917	2.897	3,2	1,9	26,6	21,1	15,2	18,6
BAIX LLOBREGAT	34.362	30.940	2,8	2,7	28,4	21,9	14,6	16,1
CATALUNYA	319.894	277.393	2,0	2,7	26,0	23,0	14,5	15,9
ESPANYA	2.100.664	2.029.961	2,0	2,1	19,6	17,6	15,9	19,8

Font: OPMT-BL, a partir de dades del Departament de Treball i el Servicio Público de Empleo Estatal. Les taxes d'atur dels municipis, Baix Llobregat, Catalunya i Espanya estan calculades sobre la població activa estimada de 2009, seguint la metodologia de la Xarxa d'Observatoris de Desenvolupament Local de la província de Barcelona. Les variacions intermensuals i interanuals no són variacions de la taxa d'atur sinó de la xifra absoluta.

3. ATUR REGISTRAT PER EDAT. FEBRER 2010

L'augment de l'atur en aquest mes de febrer ha afectat de la mateixa manera als col·lectius més joves i grans de la població activa. El nombre d'aturats registrats majors de 44 anys al Baix Llobregat s'ha situat el mes de desembre en 23.353 persones (365 més que en el mes anterior) amb una taxa d'atur del 17,3%. A Catalunya, la taxa d'atur de les persones de més de 44 anys també ha augmentat, situant-se en el 16,3% de la població activa d'aquest tram d'edat. El nombre d'aturats registrats menors de 25 anys a la

La taxa d'atur registrat dels majors de 44 anys al Baix Llobregat ha augmentat fins al 17,3%, i la juvenil fins al 15,8%.

comarca aquest mes ha estat de 6.286 persones (307 més que al gener), situant la taxa d'atur registrat d'aquest col·lectiu en el 15,8%. L'atur juvenil a Catalunya també ha augmentat, arribant la seva taxa d'atur al 15,7% de la població activa. A Espanya, la població jove aturada presenta el mateix comportament a l'alça, situant la taxa en el 20,5%. Així, aquest mes de febrer la taxa d'atur juvenil ha tingut el mateix comportament al conjunt de la comarca, Catalunya i Espanya.

Taula 3. Atur registrat per edat. Febrer 2010

	Atur registrat (n)		Variació intermensual (%)		Variació interanual (%)		Taxa d'atur registrat (%)	
	<25 a.	>44 a.	<25 a.	>44 a.	<25 a.	>44 a.	<25 a.	>44 a.
Abrera	61	331	7,0	2,8	-29,9	23,5	11,2	17,8
Begues	27	135	3,8	-2,2	17,4	27,4	8,9	11,2
Castelldefels	330	1.467	0,9	2,3	-0,6	34,2	10,5	13,9
Castellví de Rosanes	7	50	40,0	-3,8	16,7	56,3	9,3	16,0
Cervelló	53	259	-5,4	9,7	8,2	35,6	13,0	15,6
Collbató	20	78	25,0	-1,3	25,0	18,2	12,7	10,8
Corbera de Llobregat	76	334	7,0	2,1	-7,3	22,3	11,3	13,5
Cornellà de Llobregat	731	2.755	8,3	1,7	18,5	26,2	17,1	19,4
Esparreguera	235	741	14,6	-2,1	37,4	28,9	20,9	20,4
Esplugues de Llobregat	278	1.338	-2,8	-0,6	10,8	15,9	10,9	15,1
Gavà	399	1.367	9,6	4,0	14,7	36,0	17,1	17,2
Martorell	214	736	10,9	1,2	-13,4	30,5	16,8	18,3
Molins de Rei	126	585	3,3	-0,5	-5,3	32,7	11,7	14,5
Olesa de Montserrat	224	751	4,2	0,5	21,1	32,2	19,7	21,3
Palma de Cervelló, la	16	77	-11,1	-6,1	6,7	24,2	9,2	12,7
Pallejà	69	277	9,5	3,0	19,0	28,2	13,0	14,8
Papiol, el	29	112	11,5	2,8	16,0	49,3	14,3	16,3
Prat de Llobregat, el	617	2.153	1,5	1,1	8,4	24,4	17,6	18,8
Sant Andreu de la Barca	210	785	3,4	1,9	11,7	38,4	16,8	20,2
Sant Boi de Llobregat	868	2.691	7,7	1,8	4,5	32,6	19,7	18,9
Sant Climent de Llobregat	26	84	23,8	-9,7	23,8	20,0	16,1	13,9
Sant Esteve Sesrovires	34	168	0,0	-1,8	13,3	25,4	10,9	13,0
Sant Feliu de Llobregat	314	1.350	2,3	2,0	19,4	29,6	15,6	18,1
Sant Joan Despí	184	883	2,2	4,0	9,5	24,9	12,2	15,6
Sant Just Desvern	58	291	26,1	-2,3	56,8	20,2	7,1	9,8
Sant Vicenç dels Horts	331	890	4,7	3,2	10,0	31,9	22,5	19,0
Santa Coloma de Cervelló	27	175	-10,0	4,8	-15,6	35,7	9,1	15,0
Torrelles de Llobregat	28	113	12,0	6,6	-12,5	20,2	11,4	11,8
Vallirana	96	366	-2,0	2,5	7,9	26,6	15,2	15,4
Viladecans	598	2.011	3,1	1,5	1,2	27,3	19,2	19,6
BAIX LLOBREGAT	6.286	23.353	5,1	1,6	8,4	28,6	15,8	17,3
CATALUNYA	59.292	210.190	4,2	1,8	12,3	27,1	15,7	16,3
ESPANYA	474.683	-	4,0	-	7,3	-	20,5	-

Font: OPMT-BL, a partir de dades del Departament de Treball i el Servicio Público de Empleo Estatal. Les taxes d'atur dels municipis, Baix Llobregat, Catalunya i Espanya estan calculades sobre la població activa estimada de 2009, seguint la metodologia de la Xarxa d'Observatoris de Desenvolupament Local de la província de Barcelona. Les variacions intermensuals i interanuals no són variacions de la taxa d'atur sinó de la xifra absoluta.

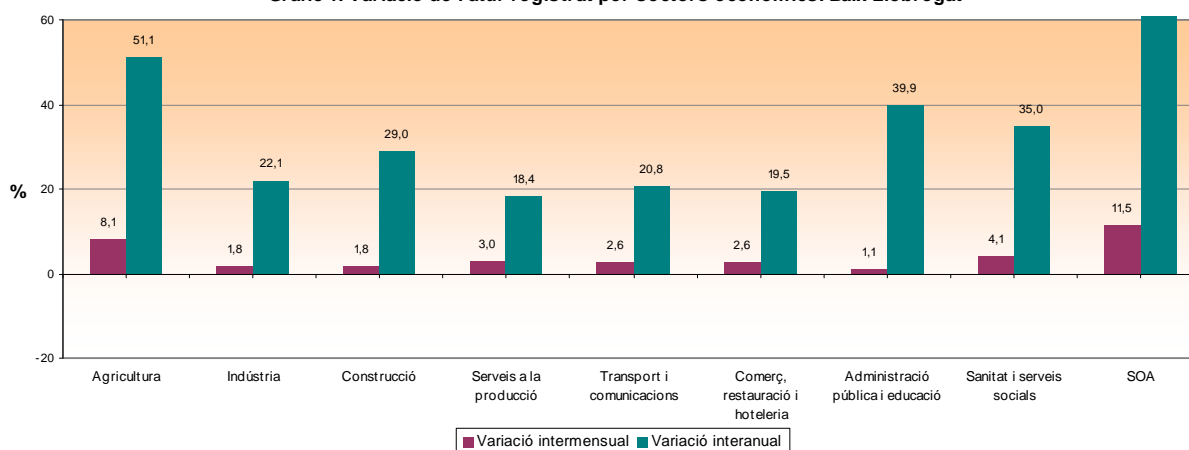
4. ATUR REGISTRAT PER SECTORS D'ACTIVITAT. FEBRER 2010

El sector serveis concentra el major percentatge de persones aturades (un 58,4%) en el mes de febrer. Tal com mostra el gràfic 1, el nombre de persones registrades a l'atur ha pujat en tots els sectors respecte al mes anterior, però en especial, en el col·lectiu sense ocupació anterior i en l'agricultura. En termes interanuals destaca l'augment en termes relatius de l'atur dels grups sense ocupació anterior i agricultura, seguits d'Administració Pública i educació i sanitat i serveis socials.

Respecte gener, el grup sense ocupació anterior, agricultura i sanitat i serveis socials són els que més augmenten en termes relatius l'atur registrat.

A la taula 4 es poden consultar les dades d'atur registrat de les 10 principals activitats a la comarca a 2 dígits de la classificació d'activitats econòmiques. Les activitats especialitzades de la construcció, el comerç al detall, les activitats relacionades amb l'ocupació (inclou ETT), la construcció d'immobles i el comerç a l'engròs són les que concentren el major percentatge d'aturats.

Gràfic 1. Variació de l'atur registrat per sectors econòmics. Baix Llobregat



Taula 4. Atur registrat per sectors i activitats econòmiques. Baix Llobregat

	Atur registrat (n)	Pes sobre total aturats (%)	Variació intermensual (%)	Variació interanual (%)
Grans sectors				
Agricultura	266	0,4	8,1	51,1
Indústria	13.006	19,9	1,8	22,1
Construcció	10.933	16,7	1,8	29,0
Serveis	38.148	58,4	2,7	20,6
SOA	2.949	4,5	11,5	146,4
Activitats econòmiques amb més pes sobre el total (CCAE-2 dígits)				
43 - Activitats especialitzades construcció	5.801	8,9	1,1	13,3
47 - Comerç detall, exc. vehicles motor	5.601	8,6	4,2	19,3
78 - Activitats relacionades amb l'ocupació	4.879	7,5	1,6	-8,6
41 - Construcció d'immobles	4.217	6,5	2,8	62,3
46 - Comerç engròs, exc. vehicles motor	3.347	5,1	0,8	19,3
56 - Serveis de menjar i begudes	3.073	4,7	1,3	19,7
SOA - Sense ocupació anterior	2.949	4,5	11,5	146,4
74 - Activitats professionals i tècniques ncaa	2.865	4,4	5,3	49,4
81 - Serveis a edificis i de jardineria	2.811	4,3	3,3	28,3
49 - Transport terrestre i per canonades	1.664	2,5	4,8	16,9

Font: OPMT-BL, a partir de les dades del Departament de Treball. Les dades a 2 dígits de CCAE només estan disponibles pel conjunt de la comarca. Les dades municipals per sectors estan disponibles als arxius municipals publicats a la pàgina web de Departament d'Anàlisi i Prospectiva.

5. EVOLUCIÓ DE LA TAXA D'ATUR REGISTRAT AL BAIX LLOBREGAT, CATALUNYA I ESPANYA

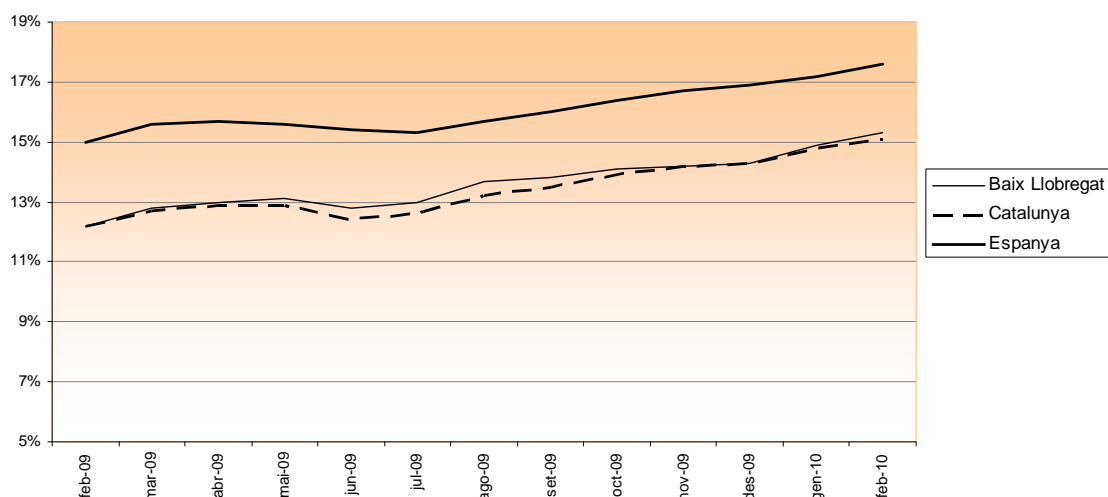
Taula 5. Evolució intermensual de la taxa d'atur registrat (%)

	BAIX LLOBREGAT	CATALUNYA	ESPANYA
Feb-09	12,2	12,2	14,8
Mar-09	12,8	12,6	15,4
Abr-09	13,0	12,8	15,5
Mai-09	13,1	12,8	15,4
Jun-09	12,8	12,4	15,2
Jul-09	13,0	12,6	15,1
Ago-09	13,7	13,2	15,5
Set-09	13,8	13,5	15,8
Oct-09	14,1	13,8	16,2
Nov-09	14,3	14,1	16,5
Des-09	14,3	14,2	16,7
Gen-10	14,9	14,8	17,2
Feb-10	15,3	15,1	17,6

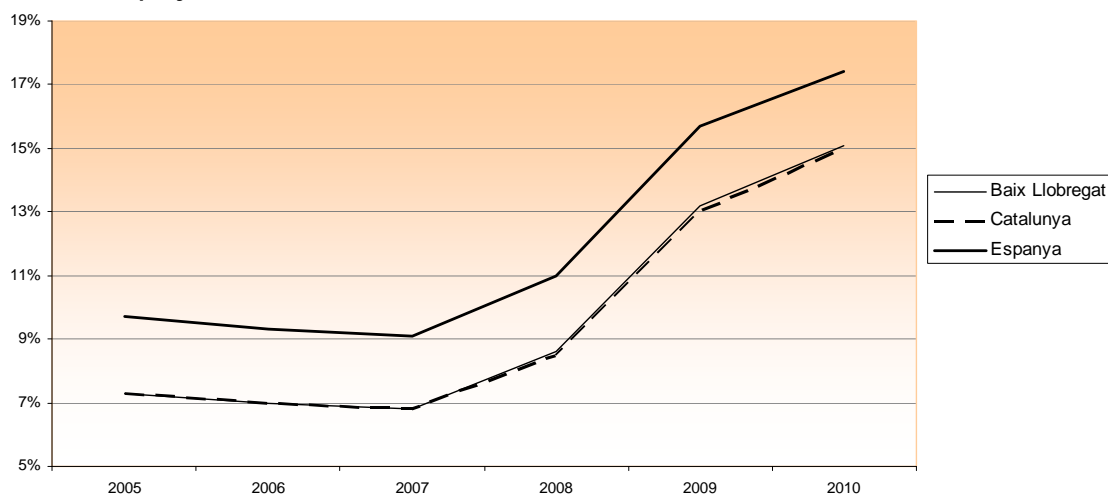
Taula 6. Evolució interanual de la taxa d'atur registrat (%)

	BAIX LLOBREGAT	CATALUNYA	ESPANYA
2005	7,3	7,3	9,7
2006	7,0	7,0	9,3
2007	6,8	6,8	9,1
2008	8,6	8,5	11,0
2009	13,2	13,0	15,5
2010 (gen-feb)	15,1	15,0	17,4

Gràfic 2. Evolució intermensual de la taxa d'atur registrat. Baix Llobregat, Catalunya i Espanya



Gràfic 3. Evolució interanual de la taxa d'atur registrat. Baix Llobregat, Catalunya i Espanya



GENERALITAT DE CATALUNYA

Valoracions del director del Servei d'Ocupació de Catalunya de les dades d'atur (febrer).

El director del Servei d'Ocupació de Catalunya, Joan Josep Berbel, fa la seva valoració de l'evolució de les dades del mes de febrer.

[Més informació](#)

INSTITUTO NACIONAL DE ESTADÍSTICA

Publicació de la nota de premsa: "Indicadores de Actividad del Sector Servicios. Datos provisionales".

L'INE ha publicat aquesta nota de premsa de 10 pàgines d'extensió on s'ofereixen les principals dades de l'explotació de les xifres de negocis del sector serveis segons activitats, ocupació generada o distribució per comunitats autònomes.

[Més informació](#)

EUROSTAT

Publicació de les dades mensuals d'atur (gener 2010).

L'oficina estadística de la Unió Europea ha publicat les dades d'atur corresponents al mes de gener de 2010. Cal recordar però que aquestes dades són estimacions a partir d'enquestes sobre l'activitat econòmica de la població. Per això no són comparables amb les dades d'atur registrat publicades de la comarca, que es calculen seguint una metodologia radicalment diferent.

[Més informació](#)

EUROSTAT

Publicació Statistics in focus: "The EU-27 Construction sector: from boom to gloom".

L'oficina estadística de la Unió Europea ha publicat aquest informe sobre l'evolució del sector de la construcció en els darrers anys (2007-2009) als estats membres. Utilitza indicadors estructurals: nombre d'empreses; persones ocupades; participació en el mercat; productivitat; valor afegit net; inversió... com indicadors que mesuren el volum del negoci del sector a curt termini: índex de producció; demanda de producció futura o l'índex de costos.

[Més informació](#)

EUROSTAT

Publicació Data in focus: "Tourism in Europe: firsts results for 2009".

Es publiquen dades anuals entorn les variacions de la despesa dels turistes; evolució de les pernoctacions entre quadrimestres de l'any i segons estats membres de la UE; distinció entre estades llargues i de curta durada; distinció entre viatges interns (domèstics) i externs (internacional), etc.

[Més informació](#)