

INFORME MENSUAL D'ATUR REGISTRAT

Baix Llobregat, abril de 2010

1. ATUR REGISTRAT TOTAL. ABRIL 2010

Per primera vegada des del mes de juny de 2009, disminueix la taxa d'atur registrat al Baix Llobregat. El nombre absolut d'aturats és de 1.178 persones menys respecte al mes de març. L'atur registrat a Catalunya disminueix fins al 15,1% i la taxa espanyola baixa fins al 17,6%. Pel que fa als municipis de la comarca, 7 han augmentat la seva taxa de persones aturades, 3 l'han mantinguda i 20 han disminuït la seva taxa d'atur. Hi ha 20 municipis que tenen una taxa d'aturats inferior o igual a la del conjunt del Baix Llobregat (15,3%): Sant Just Desvern (9,3%), Begues (9,5%), Collbató (10,8%), Torrelles de Llobregat (11,2%), Sant Esteve Sesrovires i Palma de Cervelló (11,5%), Santa Coloma de Cervelló (11,7%), Castellví

La taxa d'atur disminueix fins al 15,3% en el mes d'abril.

de Rosanes (12,0%), Corbera de Llobregat (12,2%), Castelldefels i Pallejà (12,4%), Molins de Rei (13,0%), Sant Joan Despí (13,5%), Sant Climent de Llobregat (13,6%), el Papiol i Esplugues de Llobregat i (13,8%), Abrera (14,5%), Cervelló i Vallirana (14,6%) i Sant Feliu de Llobregat (15,0%). D'altra banda, hi ha 10 municipis amb una taxa d'atur superior o igual a la de la comarca: Gavà (15,3%), Sant Andreu de la Barca (16,2%), El Prat de Llobregat (16,5%), Viladecans (16,7%), Sant Boi de Llobregat (16,9%), Olesa de Montserrat (17,3%), Esparreguera (17,5%), Cornellà de Llobregat (17,6%), Sant Vicenç dels Horts (17,8%) i Martorell (18,1%).

Taula 1. Atur registrat total. Abril 2010

	Atur registrat (n)	Variació intermensual (%)	Variació interanual (%)	Taxa d'atur registrat (%)
Abrera	938	0,2	8,6	14,5
Begues	319	-1,5	25,1	9,5
Castelldefels	4.338	-1,9	21,6	12,4
Castellví de Rosanes	108	0,0	25,6	12,0
Cervelló	674	0,7	21,0	14,6
Collbató	234	-2,5	15,8	10,8
Corbera de Llobregat	926	-1,7	12,9	12,2
Cornellà de Llobregat	7.899	-1,3	20,1	17,6
Esparreguera	2.072	0,9	17,5	17,5
Esplugues de Llobregat	3.352	0,3	15,9	13,8
Gavà	3.775	-1,4	20,1	15,3
Martorell	2.592	1,4	21,1	18,1
Molins de Rei	1.678	-0,5	16,3	13,0
Olesa de Montserrat	2.154	-1,4	19,2	17,3
Palma de Cervelló, la	193	-1,5	14,9	11,5
Pallejà	747	-8,3	11,5	12,4
Papiol, el	289	-5,2	19,4	13,8
Prat de Llobregat, el	5.631	-3,3	14,4	16,5
Sant Andreu de la Barca	2.388	-3,7	16,8	16,2
Sant Boi de Llobregat	7.443	-3,4	18,8	16,9
Sant Climent de Llobregat	281	-1,4	36,4	13,6
Sant Esteve Sesrovires	444	0,5	17,2	11,5
Sant Feliu de Llobregat	3.428	-2,4	19,2	15,0
Sant Joan Despí	2.303	-1,0	20,6	13,5
Sant Just Desvern	748	0,4	14,4	9,3
Sant Vicenç dels Horts	2.639	-1,1	16,4	17,8
Santa Coloma de Cervelló	492	1,9	18,6	11,7
Torrelles de Llobregat	335	-2,3	14,7	11,2
Vallirana	1.093	-3,6	17,4	14,6
Viladecans	5.795	-2,4	14,7	16,7
BAIX LLOBREGAT	65.308	-1,8	17,9	15,3
CATALUNYA	593.656	-1,7	17,5	15,1
ESPANYA	4.142.425	-0,6	13,7	17,6

Font: OC-BL, a partir de dades del Departament de Treball i el Servicio Público de Empleo Estatal. Les taxes d'atur dels municipis, Baix Llobregat, Catalunya i Espanya estan calculades sobre la població activa estimada de 2009, seguint la metodologia de la Xarxa d'Observatoris de Desenvolupament Local de la província de Barcelona. Les variacions intermensuals i interanuals no són de la taxa d'atur sinó de la xifra absoluta.

2. ATUR REGISTRAT PER SEXE. ABRIL 2010

El comportament de l'atur registrat en el mes d'abril ha estat el mateix pels dos sexes. Així, ha disminuït la taxa d'atur registrat en els homes i les dones. Des del mes de març, el nombre de dones aturades inscrites a les oficines del Servei d'Ocupació de Catalunya ha disminuït en 725 dones, arribant al 16,2% la taxa d'atur registrat femenina. La taxa d'atur masculina ha disminuït fins al 14,6% (amb 453 homes menys inscrits a les oficines del SOC respecte març). Així, la taxa femenina continua estant per sobre de la masculina amb 1,6 punts percentuals més.

La taxa d'atur registrat masculina disminueix fins al 14,6% i la femenina fins al 16,2%.

De les 65.308 persones aturades registrades en el mes d'abril, 34.300 són homes (un 52,5%) i 31.008 són dones (un 47,5%). En aquest mes d'abril es continuen observant, en termes absoluts, més homes registrats com a aturats que no pas dones.

S'observa el mateix comportament a Catalunya, on ha disminuït l'atur tant en els homes com en les dones. Així, la taxa masculina ha disminuït fins al 14,4% i la femenina fins al 15,9%. A Espanya, la taxa masculina ha disminuït fins al 15,8% i la femenina es manté en el 20,0%, augmentant lleugerament, les dones aturades registrades.

Taula 2. Atur registrat per sexe. Abril 2010

	Atur registrat (n)		Variació intermensual (%)		Variació interanual (%)		Taxa d'atur registrat (%)	
	Homes	Dones	Homes	Dones	Homes	Dones	Homes	Dones
Abdera	452	486	2,0	-1,4	10,0	7,3	12,3	17,4
Begues	153	166	-3,2	0,0	31,9	19,4	8,5	10,8
Castelldefels	2.207	2.131	-2,4	-1,3	21,5	21,6	11,5	13,6
Castellví de Rosanes	53	55	-5,4	5,8	23,3	27,9	10,4	14,0
Cervelló	333	341	3,4	-1,7	31,6	12,2	12,9	16,6
Collbató	109	125	-2,7	-2,3	14,7	16,8	9,0	13,1
Corbera de Llobregat	466	460	1,1	-4,4	11,0	15,0	11,2	13,4
Cornellà de Llobregat	4.727	3.172	-0,8	-2,0	24,8	13,7	18,9	15,9
Esparreguera	1.048	1.024	0,5	1,3	18,2	16,9	15,7	19,8
Esplugues de Llobregat	1.773	1.579	1,7	-1,3	17,0	14,8	13,5	14,0
Gavà	2.041	1.734	-2,0	-0,6	19,5	20,8	15,1	15,5
Martorell	1.470	1.122	2,3	0,2	18,9	24,1	17,7	18,6
Molins de Rei	821	857	0,5	-1,5	26,1	8,2	11,7	14,5
Olesa de Montserrat	1.102	1.052	-1,0	-1,8	19,9	18,5	15,9	19,2
Palma de Cervelló, la	98	95	1,0	-4,0	14,0	15,9	10,7	12,5
Pallejà	343	404	-8,5	-8,2	13,6	9,8	10,3	14,9
Papiol, el	154	135	-7,8	-2,2	24,2	14,4	13,2	14,5
Prat de Llobregat, el	2.874	2.757	-3,4	-3,1	13,5	15,5	15,3	18,0
Sant Andreu de la Barca	1.219	1.169	-3,5	-3,9	18,9	14,7	14,9	17,9
Sant Boi de Llobregat	3.835	3.608	-3,3	-3,5	19,2	18,5	15,8	18,3
Sant Climent de Llobregat	148	133	0,7	-3,6	60,9	16,7	13,0	14,3
Sant Esteve Sesrovires	198	246	0,5	0,4	26,1	10,8	9,1	14,4
Sant Feliu de Llobregat	1.817	1.611	-2,3	-2,5	21,1	17,2	14,7	15,4
Sant Joan Despí	1.210	1.093	1,0	-3,2	22,3	18,7	13,3	13,8
Sant Just Desvern	388	360	4,9	-4,0	21,3	7,8	9,2	9,4
Sant Vicenç dels Horts	1.365	1.274	-0,9	-1,4	21,5	11,4	16,7	19,3
Santa Coloma de Cervelló	239	253	0,8	2,8	19,5	17,7	10,4	13,4
Torrelles de Llobregat	167	168	-1,8	-2,9	31,5	1,8	10,2	12,5
Vallirana	554	539	-2,5	-4,8	23,4	11,8	13,5	15,9
Viladecans	2.936	2.859	-1,3	-3,4	18,5	11,0	15,3	18,4
BAIX LLOBREGAT	34.300	31.008	-1,3	-2,3	20,0	15,6	14,6	16,2
CATALUNYA	316.433	277.223	-2,0	-1,4	17,4	17,6	14,4	15,9
ESPANYA	2.088.045	2.054.380	-1,2	0,1	13,2	14,1	15,8	20,0

Font: OC-BL, a partir de dades del Departament de Treball i el Servicio Público de Empleo Estatal. Les taxes d'atur dels municipis, Baix Llobregat, Catalunya i Espanya estan calculades sobre la població activa estimada de 2009, seguint la metodologia de la Xarxa d'Observatoris de Desenvolupament Local de la província de Barcelona. Les variacions intermensuals i interanuals no són variacions de la taxa d'atur sinó de la xifra absoluta.

3. ATUR REGISTRAT PER EDAT. ABRIL 2010

L'atur en el mes d'abril no ha afectat de la mateixa manera als col·lectius més joves i grans de la població activa. Així, l'atur ha augmentat en el col·lectiu de majors de 45 anys i ha disminuït de manera destacada en el col·lectiu més jove.

El nombre d'aturats registrats majors de 44 anys al Baix Llobregat s'ha situat el mes d'abril en 23.828 persones (49 més que en el mes anterior) amb una taxa d'atur del 17,6%. A Catalunya, la taxa d'atur de les persones de més de 44 anys també es manté, situant-se en el 16,5% de la població activa d'aquest tram d'edat.

La taxa d'atur registrat dels majors de 44 anys al Baix Llobregat es manté en el 17,6%, i la juvenil disminueix fins al 14,8%.

El nombre d'aturats registrats menors de 25 anys a la comarca aquest mes ha estat de 5.891 persones (540 menys que al març), situant la taxa d'atur registrat d'aquest col·lectiu en el 14,8%.

L'atur juvenil a Catalunya també ha disminuït, arribant la seva taxa d'atur al 14,5% de la població activa. A Espanya, la població jove aturada presenta el mateix comportament a la baixa, situant la taxa en el 17,6%.

Així, aquest mes d'abril la taxa d'atur juvenil ha tingut el mateix comportament al conjunt de la comarca, Catalunya i Espanya.

Taula 3. Atur registrat per edat. Abril 2010

	Atur registrat (n)		Variació intermensual (%)		Variació interanual (%)		Taxa d'atur registrat (%)	
	<25 a.	>44 a.	<25 a.	>44 a.	<25 a.	>44 a.	<25 a.	>44 a.
Abreva	66	317	1,5	0,3	-26,7	13,6	12,1	17,0
Begues	30	142	15,4	0,7	20,0	34,0	9,9	11,8
Castelldefels	313	1.504	-9,0	-0,3	-11,1	30,2	9,9	14,3
Castellví de Rosanes	10	47	25,0	-7,8	-23,1	42,4	13,3	15,0
Cervelló	55	272	-5,2	0,0	-1,8	34,0	13,5	16,3
Collbató	21	83	-4,5	3,8	10,5	25,8	13,3	11,5
Corbera de Llobregat	70	344	-19,5	0,9	-10,3	18,6	10,4	13,9
Cornellà de Llobregat	687	2.812	-11,7	1,0	7,3	18,7	16,1	19,8
Esparreguera	214	758	-5,3	2,6	7,5	21,1	19,0	20,8
Esplugues de Llobregat	275	1.387	-5,8	3,1	-1,4	16,8	10,8	15,6
Gavà	388	1.389	-5,1	-0,1	4,3	25,9	16,6	17,5
Martorell	230	783	5,0	2,4	-0,4	34,3	18,1	19,5
Molins de Rei	112	606	-13,2	1,0	-30,0	28,7	10,4	15,1
Olesa de Montserrat	191	766	-11,2	0,0	-9,9	29,0	16,8	21,7
Palma de Cervelló, la	17	82	6,3	-5,7	-10,5	13,9	9,8	13,5
Pallejà	61	275	-14,1	-2,5	5,2	20,6	11,5	14,7
Papiol, el	22	112	-15,4	-4,3	10,0	34,9	10,9	16,3
Prat de Llobregat, el	567	2.137	-6,0	-0,6	-0,5	17,9	16,2	18,7
Sant Andreu de la Barca	197	812	-15,1	1,5	-1,5	29,3	15,7	20,9
Sant Boi de Llobregat	782	2.691	-11,2	-1,8	-3,8	26,0	17,8	18,9
Sant Climent de Llobregat	23	102	-17,9	7,4	27,8	32,5	14,3	16,9
Sant Esteve Sesrovires	35	173	2,9	-0,6	2,9	22,7	11,2	13,4
Sant Feliu de Llobregat	270	1.372	-12,1	0,7	-5,9	27,6	13,4	18,4
Sant Joan Despi	181	913	-3,7	0,9	6,5	19,0	12,0	16,1
Sant Just Desvern	56	315	-11,1	3,3	5,7	19,3	6,8	10,6
Sant Vicenç dels Horts	294	906	-9,3	0,6	-9,5	24,8	20,0	19,3
Santa Coloma de Cervelló	26	181	-3,7	3,4	-13,3	23,1	8,8	15,5
Torrelles de Llobregat	24	120	-11,1	1,7	-27,3	23,7	9,7	12,5
Vallirana	101	379	-8,2	-2,3	14,8	21,1	16,0	15,9
Viladecans	573	2.048	-7,0	-1,4	-9,9	19,3	18,4	19,9
BAIX LLOBREGAT	5.891	23.828	-8,4	0,2	-3,1	23,2	14,8	17,6
CATALUNYA	54.802	213.272	-8,4	1,6	1,2	21,7	14,5	16,5
ESPANYA	476.794	-	-1,3	-	3,4	-	17,6	-

Font: OC-BL, a partir de dades del Departament de Treball i el Servicio Público de Empleo Estatal. Les taxes d'atur dels municipis, Baix Llobregat, Catalunya i Espanya estan calculades sobre la població activa estimada de 2009, seguint la metodologia de la Xarxa d'Observatoris de Desenvolupament Local de la província de Barcelona. Les variacions intermensuals i interanuals no són variacions de la taxa d'atur sinó de la xifra absoluta.

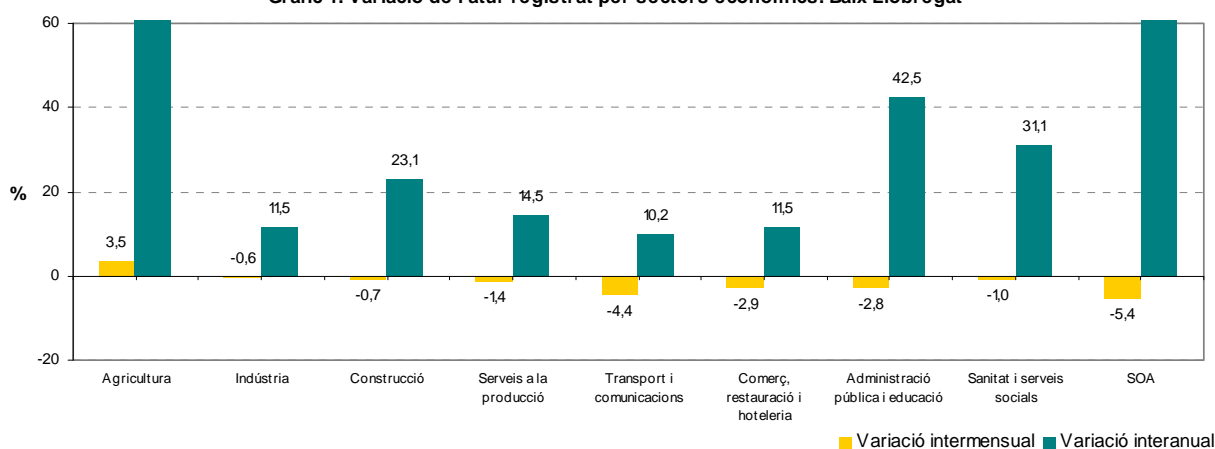
4. ATUR REGISTRAT PER SECTORS D'ACTIVITAT. ABRIL 2010

El sector serveis concentra el major percentatge de persones aturades (un 58,0%) en el mes d'abril. Tal com mostra el gràfic 1, el nombre de persones registrades a l'atur ha disminuït en gairebé tots els sectors respecte al mes anterior, però en especial, en el col·lectiu sense ocupació anterior. Agricultura, en canvi, és l'únic sector que observa un augment de l'atur. En termes interanuals destaca l'augment en termes relatius de l'atur dels grups sense ocupació anterior i agricultura, seguits d'Administració Pública i educació i sanitat i serveis socials.

Respecte març, el grup sense ocupació anterior, transport i comunicacions i comerç, restauració i hoteleria són els que més disminueixen en termes relatius l'atur registrat.

A la taula 4 es poden consultar les dades d'atur registrat de les 10 principals activitats a la comarca a 2 dígits de la classificació d'activitats econòmiques. Les activitats especialitzades de la construcció, el comerç al detall, les activitats relacionades amb l'ocupació (inclou ETT), la construcció d'immobles i el comerç a l'engròs són les que concentren el major percentatge d'aturats.

Gràfic 1. Variació de l'atur registrat per sectors econòmics. Baix Llobregat



Taula 4. Atur registrat per sectors i activitats econòmiques. Baix Llobregat

	Atur registrat (n)	Pes sobre total aturats (%)	Variació intermensual (%)	Variació interanual (%)
Grans sectors				
Agricultura	295	0,5	3,5	62,1
Indústria	13.046	20,0	-0,6	11,5
Construcció	11.002	16,8	-0,7	23,1
Serveis	37.896	58,0	-2,2	14,9
SOA	3.069	4,7	-5,4	90,7
Activitats econòmiques amb més pes sobre el total (CCAE-2 dígits)				
43 - Activitats especialitzades construcció	5.761	8,8	-2,1	9,6
47 - Comerç detall, exc. vehicles motor	5.612	8,6	-2,9	13,8
78 - Activitats relacionades amb l'ocupació	4.855	7,4	-1,1	-4,1
41 - Construcció d'immobles	4.308	6,6	1,2	48,8
46 - Comerç engròs, exc. vehicles motor	3.281	5,0	-3,6	6,8
SOA - Sense ocupació anterior	3.069	4,7	-5,4	90,7
56 - Serveis de menjar i begudes	3.022	4,6	-2,3	15,6
81 - Serveis a edificis i de jardineria	2.886	4,4	-0,6	25,9
74 - Activitats professionals i tècniques ncaa	2.851	4,4	-1,2	26,7
25 - Fabricació de productes metàl·lics, excepte maquinària i equip	1.622	2,5	-3,9	5,4

Font: OC-BL, a partir de les dades del Departament de Treball. Les dades a 2 dígits de CCAE només estan disponibles pel conjunt de la comarca. Les dades municipals per sectors estan disponibles als arxius municipals publicats a la pàgina web de Departament d'Anàlisi i Prospectiva.

5. EVOLUCIÓ DE LA TAXA D'ATUR REGISTRAT AL BAIX LLOBREGAT, CATALUNYA I ESPANYA

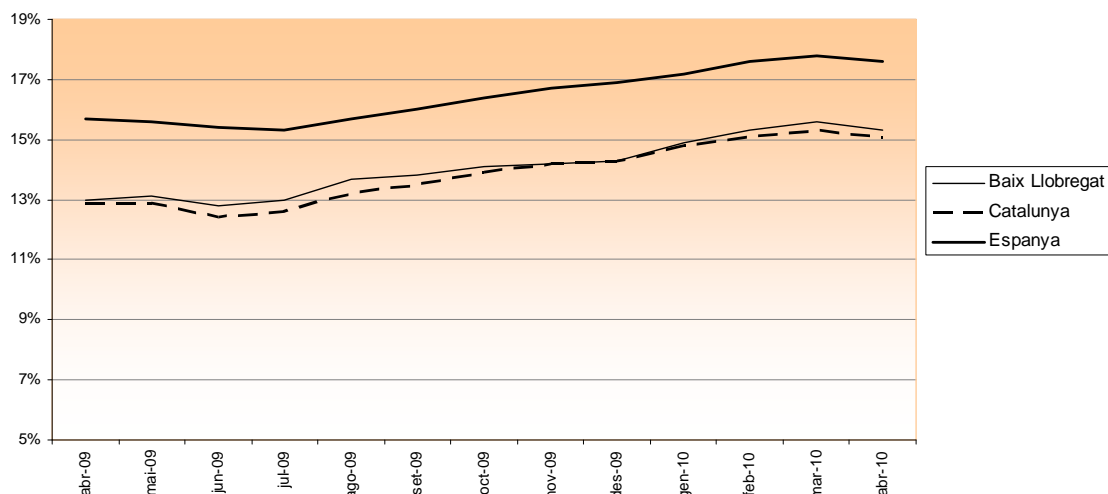
Taula 5. Evolució intermensual de la taxa d'atur registrat (%)

	BAIX LLOBREGAT	CATALUNYA	ESPANYA
Abr-09	13,0	12,8	15,5
Mai-09	13,1	12,8	15,4
Jun-09	12,8	12,4	15,2
Jul-09	13,0	12,6	15,1
Ago-09	13,7	13,2	15,5
Set-09	13,8	13,5	15,8
Oct-09	14,1	13,8	16,2
Nov-09	14,3	14,1	16,5
Des-09	14,3	14,2	16,7
Gen-10	14,9	14,8	17,2
Feb-10	15,3	15,1	17,6
Mar-10	15,6	15,3	17,8
Abr-10	15,3	15,1	17,6

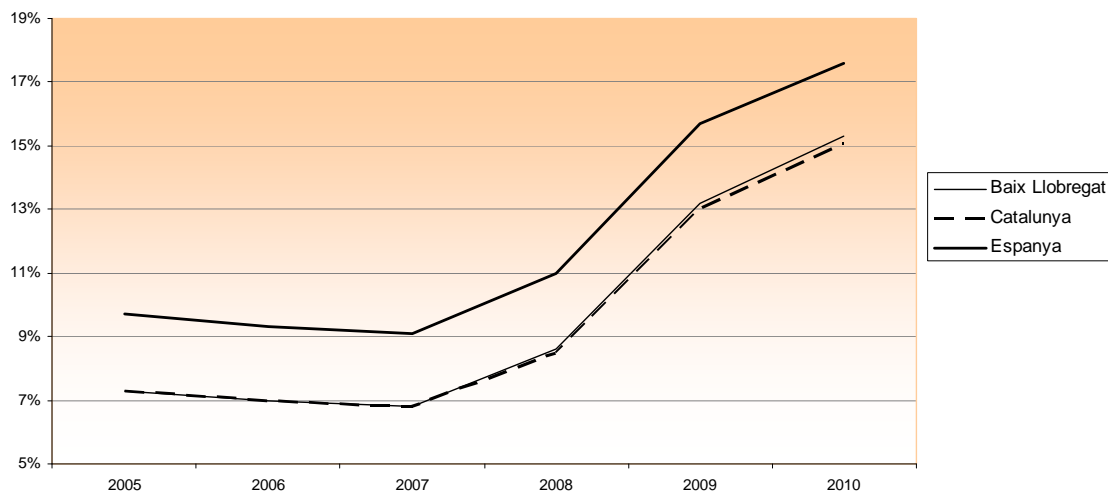
Taula 6. Evolució interanual de la taxa d'atur registrat (%)

	BAIX LLOBREGAT	CATALUNYA	ESPANYA
2005	7,3	7,3	9,7
2006	7,0	7,0	9,3
2007	6,8	6,8	9,1
2008	8,6	8,5	11,0
2009	13,2	13,0	15,5
2010 (gen-abr)	15,3	15,1	17,6

Gràfic 2. Evolució intermensual de la taxa d'atur registrat. Baix Llobregat, Catalunya i Espanya



Gràfic 3. Evolució interanual de la taxa d'atur registrat. Baix Llobregat, Catalunya i Espanya



GENERALITAT DE CATALUNYA

Valoracions de la consellera de treball, Mar Serna, de les dades d'atur (abril).

La consellera de treball, Mar Serna, fa la seva valoració de l'evolució de les dades del mes d'abril.

[Més informació](#)

GENERALITAT DE CATALUNYA

Publicació d'una nota de premsa sobre els costos econòmics de la sinistralitat laboral.

Nota de premsa del Departament de Treball respecte els costos econòmics de la sinistralitat laboral. Inclou dades generals dels costos i sobre qui recau gran part de la despesa.

[Més informació](#)

INSTITUT D'ESTADÍSTICA DE CATALUNYA

Publicació de les dades de l'EPA del 1r trimestre de 2010.

L'IDESCAT recull a la seva pàgina web les dades més rellevants per a Catalunya i Espanya de l'Enquesta de Població Activa (EPA) publicada per l'INE (Instituto Nacional de Estadística). Tot i que no hi ha dades d'àmbit comarcal, l'EPA serveix per contextualitzar l'evolució recent del mercat de treball.

[Més informació](#)

EUROSTAT

Publicació de les dades mensuals d'atur (març 2010).

L'oficina estadística de la Unió Europea ha publicat les dades d'atur corresponents al mes de març de 2010. Cal recordar però que aquestes dades són estimacions a partir d'enquestes sobre l'activitat econòmica de la població. Per això no són comparables amb les dades d'atur registrat publicades de la comarca, que es calculen seguint una metodologia radicalment diferent.

[Més informació](#)

EUROSTAT

Publicació Eurostat news release "Construction output".

Publicació dades mensuals (febrer 2010) sobre el sector de la construcció als estats membres de la Unió.

[Més informació](#)

EUROPEAN FOUNDATION FOR THE IMPROVEMENT OF LIVING AND WORKING CONDITIONS

Publicació de l'informe "Self-employed workers: industrial relations and labour conditions".

L'informe tracta sobre relacions industrials i condicions laborals dels autònoms a la UE.

[Més informació](#)