

INFORME MENSUAL D'ATUR REGISTRAT

Baix Llobregat, juny de 2010

1. ATUR REGISTRAT TOTAL. JUNY 2010

Per tercer mes consecutiu disminueix la taxa d'atur registrat al Baix Llobregat. El nombre absolut d'aturats és de 1.792 persones menys respecte al mes de maig. L'atur registrat a Catalunya disminueix fins al 14,1% i la taxa espanyola baixa fins al 17,0 %. Pel que fa als municipis de la comarca, 1 ha augmentat la seva taxa de persones aturades, 2 l'han mantinguda i 27 han disminuït la seva taxa d'atur. Hi ha 21 municipis que tenen una taxa d'aturats inferior o igual a la del conjunt del Baix Llobregat (14,5%): Sant Just Desvern (8,8%), Begues (9,1%), Sant Esteve Sesrovires (10,0%), Collbató (10,7%), la Palma de Cervelló (10,8%), Torrelles de Llobregat (11,1%), Corbera de Llobregat i Castelldefels (11,3%), Santa Coloma de

La taxa d'atur registrat disminueix fins al 14,5% en el mes de juny.

Cervelló (11,4%), Castellví de Rosanes (11,9%), Pallejà (12,0%), Molins de Rei (12,2%), Esplugues de Llobregat (12,7%), Cervelló (12,8%), Sant Joan Despí (12,9%), el Papiol (13,2%), Sant Climent de Llobregat (13,5%), Abrera (13,8%), Gavà (14,0%), Sant Feliu de Llobregat (14,1%) i Vallirana (14,4%). D'altra banda, hi ha 9 municipis amb una taxa d'atur superior o igual a la de la comarca: Sant Andreu de la Barca (15,2%), El Prat de Llobregat (15,6%), Viladecans i Sant Boi de Llobregat (16,0%), Esparreguera (16,4%), Cornellà de Llobregat (16,6%), Olesa de Montserrat (16,9%), Sant Vicenç dels Horts (17,1%) i Martorell (17,3%).

Taula 1. Atur registrat total. Juny 2010.

	Atur registrat (n)	Variació intermensual (%)	Variació interanual (%)	Taxa d'atur registrat (%)
Abrera	890	-2,5	7,1	13,8
Begues	304	-4,1	16,9	9,1
Castelldefels	3.949	-3,2	16,1	11,3
Castellví de Rosanes	107	-4,5	20,2	11,9
Cervelló	594	-8,0	8,0	12,8
Collbató	232	0,0	0,0	10,7
Corbera de Llobregat	864	-3,0	5,2	11,3
Cornellà de Llobregat	7.461	-2,1	18,9	16,6
Esparreguera	1.947	-1,8	9,8	16,4
Esplugues de Llobregat	3.105	-3,0	9,0	12,7
Gavà	3.474	-4,3	14,5	14,0
Martorell	2.476	-2,2	16,8	17,3
Molins de Rei	1.576	-2,2	11,0	12,2
Olesa de Montserrat	2.105	-0,3	18,7	16,9
Palma de Cervelló, la	181	-5,2	9,0	10,8
Pallejà	724	-1,9	11,4	12,0
Papiol, el	277	0,0	13,5	13,2
Prat de Llobregat, el	5.316	-3,4	12,8	15,6
Sant Andreu de la Barca	2.243	-4,3	15,4	15,2
Sant Boi de Llobregat	7.045	-3,0	11,3	16,0
Sant Climent de Llobregat	279	-1,4	20,3	13,5
Sant Esteve Sesrovires	387	-4,7	2,9	10,0
Sant Feliu de Llobregat	3.227	-3,4	12,3	14,1
Sant Joan Despí	2.197	-2,2	13,0	12,9
Sant Just Desvern	706	-2,9	7,1	8,8
Sant Vicenç dels Horts	2.528	-3,9	12,6	17,1
Santa Coloma de Cervelló	477	-0,6	22,6	11,4
Torrelles de Llobregat	331	1,5	23,0	11,1
Vallirana	1.079	-0,6	15,2	14,4
Viladecans	5.546	-2,6	11,0	16,0
BAIX LLOBREGAT	61.627	-2,8	13,3	14,5
CATALUNYA	554.261	-3,6	13,5	14,1
ESPANYA	3.982.368	-2,1	11,7	17,0

Font: OC-BL, a partir de dades del Departament de Treball i el Servicio Público de Empleo Estatal. Les taxes d'atur dels municipis, Baix Llobregat, Catalunya i Espanya estan calculades sobre la població activa estimada de 2009, seguint la metodologia de la Xarxa d'Observatoris de Desenvolupament Local de la província de Barcelona. Les variacions intermensuals i interanuals no són de la taxa d'atur sinó de la xifra absoluta.

2. ATUR REGISTRAT PER SEXE. JUNY 2010

El comportament de l'atur registrat en el mes de juny ha estat el mateix pels dos sexes. Així, ha disminuït la taxa d'atur registrat en els homes i les dones, tot i que en el cas dels homes la disminució ha estat més intensa. Des del mes de maig, el nombre de dones aturades inscrites a les oficines del Servei d'Ocupació de Catalunya ha disminuït en 562 dones, arribant al 15,5% la taxa d'atur registrat femenina. La taxa d'atur masculina ha disminuït fins al 13,6% (amb 1.230 homes menys inscrits a les oficines del SOC respecte el mes de maig). La taxa femenina continua estant per sobre de la masculina amb 1,9 punts percentuals més.

La taxa d'atur registrat masculina disminueix fins al 13,6% i la femenina fins al 15,5%.

De les 61.627 persones aturades registrades en el mes de juny, 31.958 són homes (un 51,9%) i 29.669 són dones (un 48,1%). En aquest mes de juny es continuen observant, en termes absoluts, més homes registrats com a aturats que no pas dones, tot i que respecte maig, el pes de les dones sobre el total de persones aturades ha augmentat.

S'observa el mateix comportament a Catalunya, on ha disminuït l'atur tant en els homes com en les dones. Així, la taxa masculina ha disminuït fins al 13,3% i la femenina fins al 15,1%. A Espanya, la taxa masculina ha disminuït fins al 15,0% i la femenina fins al 19,5%.

Taula 2. Atur registrat per sexe. Juny 2010

	Atur registrat (n)		Variació intermensual (%)		Variació interanual (%)		Taxa d'atur registrat (%)	
	Homes	Dones	Homes	Dones	Homes	Dones	Homes	Dones
Abrera	420	470	-5,6	0,4	4,5	9,6	11,5	16,8
Begues	135	169	-7,5	-1,2	14,4	19,0	7,5	11,0
Castelldefels	2.003	1.946	-4,3	-2,2	16,9	15,4	10,4	12,4
Castellví de Rosanes	53	54	-3,6	-5,3	23,3	17,4	10,4	13,8
Cervelló	283	311	-10,7	-5,5	9,3	6,9	11,0	15,2
Collbató	102	130	-1,9	1,6	-3,8	3,2	8,4	13,7
Corbera de Llobregat	424	440	-2,5	-3,5	3,7	6,8	10,1	12,8
Cornellà de Llobregat	4.487	2.974	-1,7	-2,6	23,2	12,9	17,9	14,9
Esparreguera	975	972	-2,0	-1,5	12,3	7,3	14,6	18,8
Esplugues de Llobregat	1.607	1.498	-5,0	-0,7	9,8	8,1	12,2	13,3
Gavà	1.882	1.592	-4,6	-3,9	18,4	10,3	13,9	14,2
Martorell	1.389	1.087	-3,5	-0,5	13,9	20,8	16,7	18,0
Molins de Rei	761	815	-2,3	-2,0	20,4	3,4	10,9	13,8
Olesa de Montserrat	1.074	1.031	1,3	-2,0	18,5	18,9	15,5	18,8
Palma de Cervelló, la	84	97	-9,7	-1,0	-3,4	22,8	9,1	12,7
Pallejà	331	393	-4,6	0,5	16,5	7,4	9,9	14,5
Papiol, el	148	129	-3,3	4,0	21,3	5,7	12,6	13,9
Prat de Llobregat, el	2.698	2.618	-4,5	-2,3	12,3	13,4	14,4	17,1
Sant Andreu de la Barca	1.099	1.144	-6,4	-2,3	15,3	15,6	13,4	17,5
Sant Boi de Llobregat	3.578	3.467	-3,7	-2,4	9,0	13,8	14,7	17,6
Sant Climent de Llobregat	145	134	-4,0	1,5	27,2	13,6	12,7	14,4
Sant Esteve Sesrovires	157	230	-10,8	0,0	-6,0	10,0	7,2	13,5
Sant Feliu de Llobregat	1.675	1.552	-5,0	-1,7	13,7	10,9	13,5	14,8
Sant Joan Despí	1.126	1.071	-4,1	-0,1	12,9	13,0	12,4	13,5
Sant Just Desvern	356	350	-4,6	-1,1	14,1	0,9	8,5	9,2
Sant Vicenç dels Horts	1.274	1.254	-4,2	-3,6	13,4	11,8	15,6	19,0
Santa Coloma de Cervelló	219	258	-3,1	1,6	20,3	24,6	9,5	13,7
Torrelles de Llobregat	161	170	0,0	3,0	36,4	12,6	9,8	12,6
Vallirana	536	543	-2,0	0,7	19,6	11,0	13,0	16,0
Viladecans	2.776	2.770	-3,6	-1,6	15,3	7,0	14,5	17,8
BAIX LLOBREGAT	31.958	29.669	-3,7	-1,9	14,8	11,8	13,6	15,5
CATALUNYA	291.749	262.512	-4,3	-2,8	13,2	13,9	13,3	15,1
ESPANYA	1.978.301	2.004.067	-2,9	-1,2	10,9	12,5	15,0	19,5

Font: OC-BL, a partir de dades del Departament de Treball i el Servicio Público de Empleo Estatal. Les taxes d'atur dels municipis, Baix Llobregat, Catalunya i Espanya estan calculades sobre la població activa estimada de 2009, seguint la metodologia de la Xarxa d'Observatoris de Desenvolupament Local de la província de Barcelona. Les variacions intermensuals i interanuals no són variacions de la taxa d'atur sinó de la xifra absoluta.

3. ATUR REGISTRAT PER EDAT. JUNY 2010

L'atur en el mes de juny ha afectat de la mateixa manera als col·lectius més joves i grans de la població activa. Així, l'atur ha disminuït en el col·lectiu de majors de 45 anys però de manera destacada en el col·lectiu més jove.

El nombre d'aturats registrats majors de 44 anys al Baix Llobregat s'ha situat el mes de maig en 23.376 persones (162 menys que en el mes anterior) amb una taxa d'atur del 17,3%. A Catalunya, la taxa d'atur de les persones de més de 44 anys també disminueix, situant-se en el 16,1% de la població activa d'aquest tram d'edat.

La taxa d'atur registrat dels majors de 44 anys al Baix Llobregat disminueix fins el 17,3%, i la juvenil fins al 12,7%.

El nombre d'aturats registrats menors de 25 anys a la comarca aquest mes ha estat de 5.050 persones (407 menys que al maig), situant la taxa d'atur registrat d'aquest col·lectiu en el 12,7%.

L'atur juvenil a Catalunya també ha disminuït, arribant la seva taxa d'atur al 12,2% de la població activa. A Espanya, la població jove aturada presenta el mateix comportament a la baixa, situant la taxa en el 18,8%. Així, aquest mes de juny la taxa d'atur juvenil ha tingut el mateix comportament al conjunt de la comarca, Catalunya i Espanya.

Taula 3. Atur registrat per edat. Juny 2010

	Atur registrat (n)		Variació intermensual (%)		Variació interanual (%)		Taxa d'atur registrat (%)	
	<25 a.	>44 a.	<25 a.	>44 a.	<25 a.	>44 a.	<25 a.	>44 a.
Abdera	58	320	-1,7	0,3	-17,1	14,3	10,7	17,2
Begues	28	133	-17,6	-3,6	55,6	20,9	9,2	11,1
Castelldefels	269	1.410	-7,6	-1,5	4,3	21,8	8,5	13,4
Castellví de Rosanes	8	48	-11,1	-7,7	-33,3	45,5	10,6	15,3
Cervelló	39	251	-18,8	-4,2	-25,0	21,8	9,6	15,1
Collbató	18	86	-5,3	-1,1	12,5	6,2	11,4	11,9
Corbera de Llobregat	62	324	-8,8	-3,0	-12,7	9,1	9,2	13,1
Cornellà de Llobregat	566	2.770	-8,0	0,1	4,0	19,9	13,3	19,5
Esparreguera	186	738	-6,1	-0,7	2,8	13,9	16,5	20,3
Esplugues de Llobregat	217	1.363	-13,9	1,0	-18,1	13,9	8,5	15,4
Gavà	299	1.376	-10,7	-1,1	-6,0	28,4	12,8	17,3
Martorell	197	796	-9,2	-0,1	-2,0	30,7	15,5	19,8
Molins de Rei	107	608	-0,9	3,6	-24,1	26,4	9,9	15,1
Olesa de Montserrat	167	766	-3,5	0,8	-14,4	25,2	14,7	21,7
Palma de Cervelló, la	12	78	-14,3	-8,2	-20,0	18,2	6,9	12,9
Pallejà	51	270	-13,6	2,7	-25,0	20,0	9,6	14,5
Papiol, el	18	105	0,0	-3,7	-5,3	12,9	8,9	15,3
Prat de Llobregat, el	501	2.078	-6,2	-1,7	2,0	14,5	14,3	18,2
Sant Andreu de la Barca	182	804	-4,7	-0,2	-3,7	29,3	14,5	20,7
Sant Boi de Llobregat	654	2.657	-9,4	-0,4	-13,5	18,6	14,9	18,6
Sant Climent de Llobregat	27	95	3,8	-5,0	58,8	17,3	16,8	15,7
Sant Esteve Sesrovires	22	171	-21,4	0,6	-33,3	18,8	7,0	13,2
Sant Feliu de Llobregat	250	1.291	0,8	-3,8	-9,7	18,5	12,5	17,3
Sant Joan Despí	150	900	-11,8	-0,8	4,9	16,7	9,9	15,9
Sant Just Desvern	42	305	-19,2	-0,3	5,0	9,7	5,1	10,3
Sant Vicenç dels Horts	267	901	-7,9	-1,0	-9,2	22,9	18,1	19,2
Santa Coloma de Cervelló	22	170	22,2	-2,9	-15,4	17,2	7,4	14,5
Torrelles de Llobregat	25	123	4,2	1,7	31,6	30,9	10,2	12,8
Vallirana	85	408	-5,6	4,6	-6,6	27,1	13,5	17,2
Viladecans	521	2.031	-4,8	-1,1	-7,8	15,3	16,8	19,7
BAIX LLOBREGAT	5.050	23.376	-7,5	-0,7	-6,2	19,4	12,7	17,3
CATALUNYA	46.034	208.087	-9,3	-1,1	-3,9	17,8	12,2	16,1
ESPANYA	435.217	-	-5,7	-	3,3	-	18,8	-

Font: OC-BL, a partir de dades del Departament de Treball i el Servicio Público de Empleo Estatal. Les taxes d'atur dels municipis, Baix Llobregat, Catalunya i Espanya estan calculades sobre la població activa estimada de 2009, seguint la metodologia de la Xarxa d'Observatoris de Desenvolupament Local de la província de Barcelona. Les variacions intermensuals i interanuals no són variacions de la taxa d'atur sinó de la xifra absoluta.

4. ATUR REGISTRAT PER SECTORS D'ACTIVITAT. JUNY 2010

El sector serveis concentra el major percentatge de persones aturades (un 57,8%) en el mes de juny. Tal com mostra el gràfic 1, el nombre de persones registrades a l'atur ha disminuït en tots els sectors respecte al mes anterior a excepció d'administració pública i educació i agricultura, que ha augmentat.

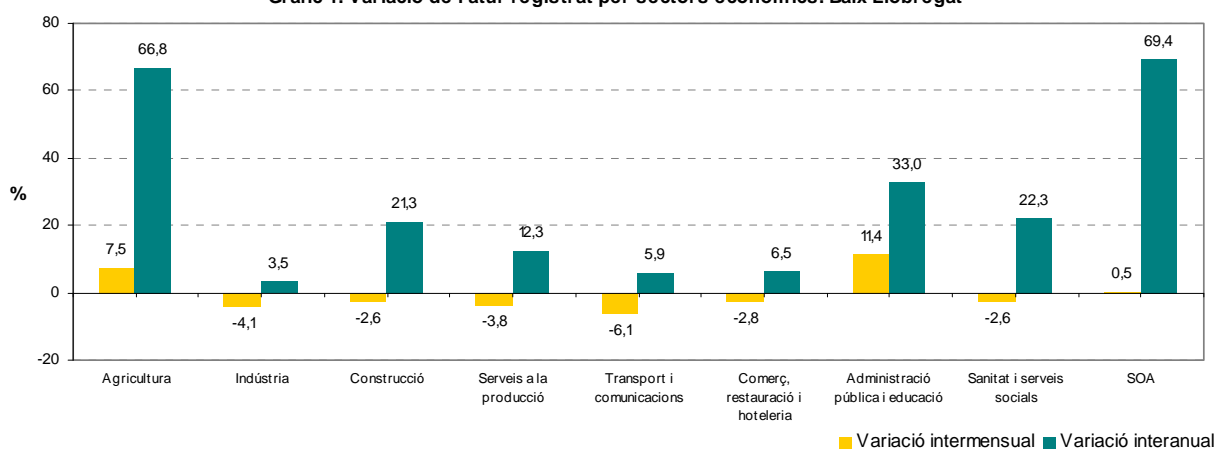
En termes interanuals destaca l'augment en termes relatius de l'atur de les persones aturades que no tenien una ocupació anterior, que pertanyien al sector agrícola i també a l'administració pública i educació. També creix notablement respecte l'any

Respecte al maig, disminueix l'atur registrat en tots els sectors d'ocupació, amb l'excepció de l'administració pública i l'educació, i l'agricultura.

anterior els col·lectius de sanitat i serveis socials i construcció.

A la taula 4 es poden consultar les dades d'atur registrat de les 10 principals activitats a la comarca a 2 dígits de la classificació d'activitats econòmiques. Les activitats especialitzades de la construcció, el comerç al detall, les activitats relacionades amb l'ocupació (inclou ETT), la construcció d'immobles i el comerç a l'engròs són les que concentren el major percentatge d'aturats.

Gràfic 1. Variació de l'atur registrat per sectors econòmics. Baix Llobregat



Taula 4. Atur registrat per sectors i activitats econòmiques. Baix Llobregat

	Atur registrat (n)	Pes sobre total aturats (%)	Variació intermensual (%)	Variació interanual (%)
Grans sectors				
Agricultura	317	0,5	7,5	66,8
Indústria	12.070	19,6	-4,1	3,5
Construcció	10.458	17,0	-2,6	21,3
Serveis	35.646	57,8	-2,8	11,2
SOA	3.136	5,1	0,5	69,4
Activitats econòmiques amb més pes sobre el total (CCAIE-2 dígits)				
43 - Activitats especialitzades construcció	5.402	8,8	-3,8	10,7
47 - Comerç detall, exc. vehicles motor	5.244	8,5	-3,2	10,5
78 - Activitats relacionades amb l'ocupació	4.291	7,0	-7,5	-2,5
41 - Construcció d'immobles	4.160	6,8	-1,1	39,1
SOA - Sense ocupació anterior	3.136	5,1	0,5	69,4
46 - Comerç engròs, exc. vehicles motor	2.996	4,9	-3,5	-2,3
56 - Serveis de menjar i begudes	2.945	4,8	0,0	10,8
81 - Serveis a edificis i de jardineria	2.840	4,6	-2,0	30,0
74 - Activitats professionals i tècniques ncaa	2.651	4,3	-3,7	10,1
25 - Fabricació de productes metàl·lics, excepte maquinària i equips	1.495	2,4	-3,7	-3,9

Font: OC-BL, a partir de les dades del Departament de Treball. Les dades a 2 dígits de CCAIE només estan disponibles pel conjunt de la comarca. Les dades municipals per sectors estan disponibles als arxius municipals publicats a la pàgina web de Departament d'Anàlisi i Prospectiva.

5. EVOLUCIÓ DE LA TAXA D'ATUR REGISTRAT AL BAIX LLOBREGAT, CATALUNYA I ESPANYA

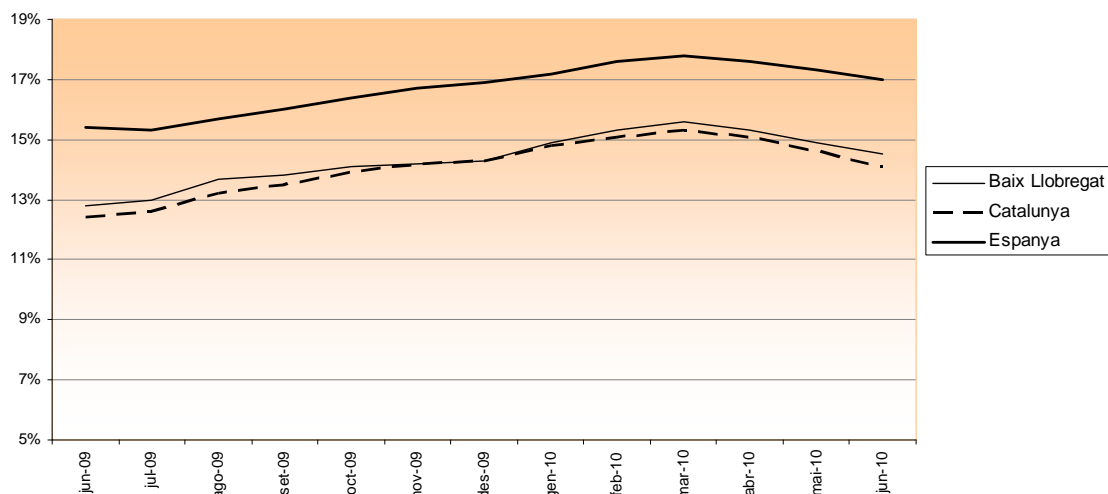
Taula 5. Evolució intermensual de la taxa d'atur registrat (%)

	BAIX LLOBREGAT	CATALUNYA	ESPANYA
Jun-09	12,8	12,4	15,2
Jul-09	13,0	12,6	15,1
Ago-09	13,7	13,2	15,5
Set-09	13,8	13,5	15,8
Oct-09	14,1	13,8	16,2
Nov-09	14,3	14,1	16,5
Des-09	14,3	14,2	16,7
Gen-10	14,9	14,8	17,2
Feb-10	15,3	15,1	17,6
Mar-10	15,6	15,3	17,8
Abr-10	15,3	15,1	17,6
Mai-10	14,9	14,6	17,3
Jun-10	14,5	14,1	17,0

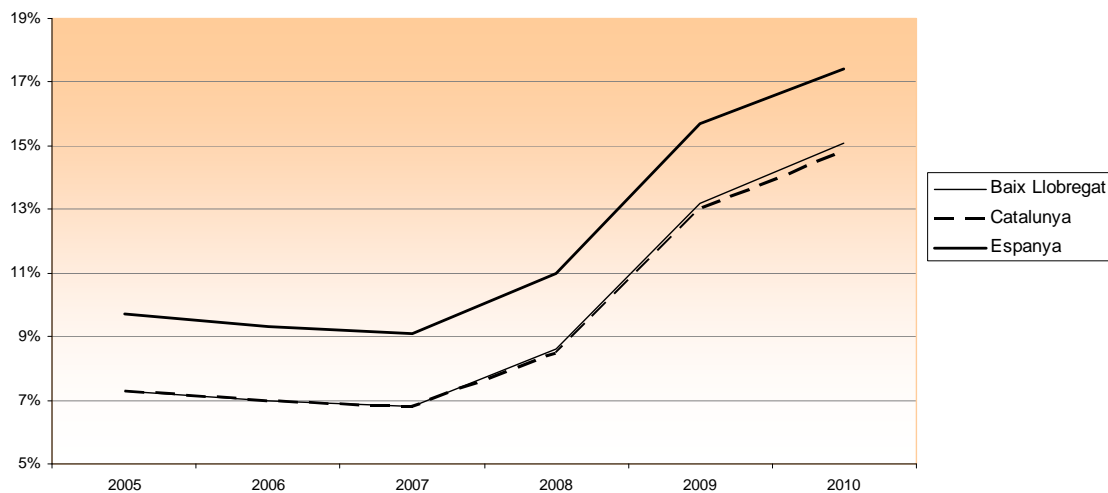
Taula 6. Evolució interanual de la taxa d'atur registrat (%)

	BAIX LLOBREGAT	CATALUNYA	ESPANYA
2005	7,3	7,3	9,7
2006	7,0	7,0	9,3
2007	6,8	6,8	9,1
2008	8,6	8,5	11,0
2009	13,2	13,0	15,5
2010 (gen-jun)	15,1	14,8	17,4

Gràfic 2. Evolució intermensual de la taxa d'atur registrat. Baix Llobregat, Catalunya i Espanya



Gràfic 3. Evolució interanual de la taxa d'atur registrat. Baix Llobregat, Catalunya i Espanya



GENERALITAT DE CATALUNYA

Valoracions del Departament de Treball de les dades d'atur (juny).

Comentaris del Departament de Treball de les dades d'atur registrat del mes de juny a Catalunya.

[Més informació](#)

GENERALITAT DE CATALUNYA

Publicació de l'Informe anual "Dones i mercat de treball 2009".

Es presenta el nou anuari "Dones i mercat de treball". Inclou els següents blocs de treball: mercat de treball; condicions de vida en el treball; participació laboral i protecció social.

[Més informació](#)

INSTITUT D'ESTADÍSTICA DE CATALUNYA

Publicació de les dades de l'Enquesta de qualitat de vida en el treball.

L'IDESCAT publica les dades d'aquesta enquesta, que té com a objectiu principal obtenir informació relativa a la qualitat de vida de la població ocupada en el seu lloc de treball, entesa com el benestar i la satisfacció percebuts respecte de les tasques que realitzen i les condicions físiques i emocionals de treball. Inclou també aspectes relatius a les relacions laborals, com ara l'organització del treball, la remuneració i la seguretat.

[Més informació](#)

EUROSTAT

Publicació de les dades mensuals d'atur (maig 2010).

L'oficina estadística de la Unió Europea ha publicat les dades d'atur corresponents al mes de maig de 2010. Cal recordar però que aquestes dades són estimacions a partir d'enquestes sobre l'activitat econòmica de la població. Per això no són comparables amb les dades d'atur registrat publicades de la comarca, que es calculen seguint una metodologia radicalment diferent.

[Més informació](#)

EUROSTAT

Publicació de l'Informe anual de turisme 2009.

Informe anual de les principals dades d'ocupació hotelera; mitjana de nits d'estada, despesa o tipus de desplaçament turístic. Les dades es presenten en total i per Estats membres de la Unió Europea.

[Més informació](#)

EUROSTAT

Publicació eurostat newsrelease "Construction output".

Es donen les dades generals del sector de la construcció per tots els estats membres de la Unió. Recullen sèries mensuals d'abril de 2009 a abril de 2010.

[Més informació](#)