

INFORME MENSUAL D'ATUR REGISTRAT

Baix Llobregat, agost de 2010

1. ATUR REGISTRAT TOTAL. AGOST 2010

Després de quatre mesos de disminució, la taxa d'atur registrat al Baix Llobregat torna a pujar. El nombre absolut d'aturats és de 2.162 persones més respecte al mes de juliol. L'atur registrat a Catalunya també augmenta, fins al 14,1%, i la taxa espanyola ho fa fins al 16,9%. Pel que fa als municipis de la comarca, 29 han augmentat la seva taxa de persones aturades i només un l'ha reduïda. Hi ha 20 municipis que tenen una taxa d'aturats inferior o igual a la del conjunt del Baix Llobregat (14,6%): Sant Just Desvern (9,2%), Begues (9,4%), la Palma de Cervelló (10,8%), Collbató (11,0%), Castellví de Rosanes (11,2%), Corbera de Llobregat (11,2%), Sant Esteve Sesrovires (11,5%), Castelldefels (11,7%), Santa Coloma de

La taxa d'atur registrat augmenta fins al 14,6% en el mes d'agost.

Cervelló (12,0%), Torrelles de Llobregat (12,2%), Pallejà (12,6%), Molins de Rei (12,6%), Esplugues de Llobregat (12,7%), Cervelló (13,1%), Sant Climent de Llobregat (13,2%), el Papiol (13,3%), Sant Joan Despí (13,3%), Gavà (14,4%), Abrera (14,4%) i Sant Feliu de Llobregat (14,4%). D'altra banda, hi ha 10 municipis amb una taxa d'atur superior a la de la comarca: el Prat de Llobregat (15,0%), Vallirana (15,1%), Sant Andreu de la Barca (15,4%), Viladecans (16,2%), Sant Boi de Llobregat (16,2%), Cornellà de Llobregat (16,5%), Sant Vicenç dels Horts (16,8%), Esparreguera (17,0%), Martorell (17,0%) i Olesa de Montserrat (17,3%).

Taula 1. Atur registrat total. Agost 2010.

	Atur registrat (n)	Variació intermensual (%)	Variació interanual (%)	Taxa d'atur registrat (%)
Abrera	933	9,4	1,3	14,4
Begues	314	-1,6	2,3	9,4
Castelldefels	4.094	4,5	9,5	11,7
Castellví de Rosanes	101	1,0	4,1	11,2
Cervelló	607	3,8	3,2	13,1
Collbató	238	3,9	3,5	11,0
Corbera de Llobregat	856	2,8	2,6	11,2
Cornellà de Llobregat	7.404	3,1	7,2	16,5
Esparreguera	2.012	3,8	5,0	17,0
Esplugues de Llobregat	3.085	3,8	1,9	12,7
Gavà	3.560	4,0	6,4	14,4
Martorell	2.442	1,8	10,0	17,0
Molins de Rei	1.633	5,1	5,2	12,6
Olesa de Montserrat	2.157	4,0	13,5	17,3
Palma de Cervelló, la	181	4,0	-4,7	10,8
Pallejà	762	5,5	8,7	12,6
Papiol, el	279	3,7	2,6	13,3
Prat de Llobregat, el	5.136	1,9	2,9	15,0
Sant Andreu de la Barca	2.272	3,9	7,3	15,4
Sant Boi de Llobregat	7.135	4,4	6,3	16,2
Sant Climent de Llobregat	274	2,6	15,1	13,2
Sant Esteve Sesrovires	444	11,3	8,3	11,5
Sant Feliu de Llobregat	3.306	3,2	6,3	14,4
Sant Joan Despí	2.271	3,2	9,7	13,3
Sant Just Desvern	742	6,3	4,7	9,2
Sant Vicenç dels Horts	2.487	1,4	6,1	16,8
Santa Coloma de Cervelló	502	1,8	14,9	12,0
Torrelles de Llobregat	364	5,8	20,1	12,2
Vallirana	1.136	4,4	12,3	15,1
Viladecans	5.618	3,4	6,1	16,2
BAIX LLOBREGAT	62.345	3,6	6,6	14,6
CATALUNYA	555.894	3,1	7,1	14,1
ESPANYA	3.969.661	1,6	9,4	16,9

Font: OC-BL, a partir de dades del Departament de Treball i el Servicio Público de Empleo Estatal. Les taxes d'atur dels municipis, Baix Llobregat, Catalunya i Espanya estan calculades sobre la població activa estimada de 2009, seguint la metodologia de la Xarxa d'Observatoris de Desenvolupament Local de la província de Barcelona. Les variacions intermensuals i interanuals no són de la taxa d'atur sinó de la xifra absoluta.

2. ATUR REGISTRAT PER SEXE. AGOST 2010

L'augment de l'atur registrat en el mes d'agost s'ha donat per igual en ambdós sexes, augmentant en els homes i les dones en la mateixa intensitat. Des del mes de juliol, el nombre de dones aturades inscrites a les oficines del Servei d'Ocupació de Catalunya ha pujat en 1.052 dones, arribant al 16,0% la taxa d'atur registrat femenina. La taxa d'atur masculina ha pujat fins al 13,5% (amb 1.110 homes més inscrits a les oficines del SOC respecte el mes de juliol). La taxa femenina continua estant per sobre de la masculina amb 2,5 punts percentuals més.

La taxa d'atur registrat masculina puja fins al 13,5% i la femenina fins al 16,0%.

De les 62.345 persones aturades registrades en el mes d'agost, 31.651 són homes (un 50,8%) i 30.694 són dones (un 49,2%). En aquest mes d'agost es continuen observant, en termes absoluts, més homes registrats com a aturats que no pas dones.

A Catalunya també s'ha incrementat la taxa d'atur per igual entre els homes i les dones. Així, la taxa masculina ha pujat fins al 13,1% i la femenina fins al 15,3%. A Espanya, la taxa masculina ha crescut fins al 14,9% i la femenina fins al 19,5%.

Taula 2. Atur registrat per sexe. Agost 2010

	Atur registrat (n)		Variació intermensual (%)		Variació interanual (%)		Taxa d'atur registrat (%)	
	Homes	Dones	Homes	Dones	Homes	Dones	Homes	Dones
Abdera	422	511	11,6	7,6	-0,7	3,0	11,5	18,2
Begues	138	176	0,0	-2,8	6,2	-0,6	7,6	11,4
Castelldefels	2.030	2.064	3,6	5,4	8,7	10,3	10,6	13,1
Castellví de Rosanes	47	54	-4,1	5,9	17,5	-5,3	9,3	13,8
Cervelló	287	320	2,5	4,9	4,4	2,2	11,1	15,6
Collbató	99	139	5,3	3,0	-4,8	10,3	8,2	14,6
Corbera de Llobregat	408	448	0,0	5,4	0,7	4,4	9,8	13,0
Cornellà de Llobregat	4.348	3.056	3,0	3,1	9,9	3,7	17,4	15,3
Esparreguera	960	1.052	2,2	5,3	3,0	6,8	14,4	20,3
Esplugues de Llobregat	1.556	1.529	4,6	3,1	2,3	1,6	11,9	13,6
Gavà	1.894	1.666	5,3	2,6	10,3	2,3	14,0	14,9
Martorell	1.322	1.120	0,2	3,6	5,3	16,1	15,9	18,6
Molins de Rei	776	857	4,6	5,5	11,3	0,2	11,1	14,5
Olesa de Montserrat	1.058	1.099	3,2	4,8	10,7	16,3	15,2	20,0
Palma de Cervelló, la	80	101	1,3	6,3	-14,0	4,1	8,7	13,3
Pallejà	338	424	5,0	6,0	7,6	9,6	10,1	15,7
Papiol, el	149	130	6,4	0,8	5,7	-0,8	12,7	14,0
Prat de Llobregat, el	2.545	2.591	1,6	2,2	2,1	3,7	13,5	16,9
Sant Andreu de la Barca	1.073	1.199	3,7	4,2	4,0	10,4	13,1	18,3
Sant Boi de Llobregat	3.629	3.506	5,7	3,0	4,4	8,4	14,9	17,8
Sant Climent de Llobregat	146	128	4,3	0,8	19,7	10,3	12,8	13,8
Sant Esteve Sesrovires	192	252	14,3	9,1	4,9	11,0	8,8	14,8
Sant Feliu de Llobregat	1.680	1.626	2,6	4,0	5,8	6,8	13,6	15,5
Sant Joan Despí	1.134	1.137	2,2	4,3	9,0	10,3	12,4	14,4
Sant Just Desvern	349	393	2,9	9,5	3,3	5,9	8,3	10,3
Sant Vicenç dels Horts	1.252	1.235	3,0	-0,2	6,1	6,1	15,3	18,7
Santa Coloma de Cervelló	219	283	5,3	-0,7	6,8	22,0	9,5	15,0
Torrelles de Llobregat	179	185	9,8	2,2	35,6	8,2	10,9	13,7
Vallirana	554	582	5,3	3,6	16,9	8,2	13,5	17,2
Viladecans	2.787	2.831	4,0	2,9	12,0	0,8	14,6	18,2
BAIX LLOBREGAT	31.651	30.694	3,6	3,5	7,0	6,2	13,5	16,0
CATALUNYA	288.820	267.074	3,2	3,0	6,1	8,2	13,1	15,3
ESPANYA	1.970.343	1.999.318	1,8	1,3	8,4	10,4	14,9	19,5

Font: OC-BL, a partir de dades del Departament de Treball i el Servicio Público de Empleo Estatal. Les taxes d'atur dels municipis, Baix Llobregat, Catalunya i Espanya estan calculades sobre la població activa estimada de 2009, seguint la metodologia de la Xarxa d'Observatoris de Desenvolupament Local de la província de Barcelona. Les variacions intermensuals i interanuals no són variacions de la taxa d'atur sinó de la xifra absoluta.

3. ATUR REGISTRAT PER EDAT. AGOST 2010

L'atur en el mes d'agost ha augmentat tant entre el col·lectiu més jove com entre el de més edat. De totes maneres, ha estat entre els menors de 25 anys que l'increment ha estat superior.

El nombre d'aturats registrats majors de 44 anys al Baix Llobregat s'ha situat el mes d'agost en 23.603 persones (532 més que en el mes anterior) amb una taxa d'atur del 17,5%. A Catalunya, la taxa d'atur de les persones de més de 44 anys també augmenta, situant-se en el 16,2% de la població activa d'aquest tram d'edat.

La taxa d'atur registrat dels majors de 44 anys al Baix Llobregat augmenta fins el 17,5%, i la juvenil fins al 13,2%.

El nombre d'aturats registrats menors de 25 anys a la comarca aquest mes ha estat de 5.230 persones (225 més que al juliol), situant la taxa d'atur registrat d'aquest col·lectiu en el 13,2%.

L'atur juvenil a Catalunya també ha pujat, arribant la seva taxa d'atur al 12,2% de la població activa. A Espanya, la població jove aturada presenta el mateix comportament, situant la taxa en el 18,2%. Així, aquest mes de juliol la taxa d'atur juvenil ha seguit la mateixa tendència al conjunt de la comarca, Catalunya i Espanya.

Taula 3. Atur registrat per edat. Agost 2010

	Atur registrat (n)		Variació intermensual (%)		Variació interanual (%)		Taxa d'atur registrat (%)	
	<25 a.	>44 a.	<25 a.	>44 a.	<25 a.	>44 a.	<25 a.	>44 a.
Abdera	65	339	22,6	6,9	-8,5	10,8	11,9	18,2
Begues	25	147	-3,8	1,4	0,0	14,0	8,2	12,2
Castelldefels	320	1.447	9,2	4,3	13,9	15,8	10,2	13,7
Castellví de Rosanes	6	46	-25,0	2,2	-33,3	7,0	8,0	14,7
Cervelló	41	257	10,8	1,6	-24,1	14,2	10,1	15,4
Collbató	19	84	5,6	0,0	46,2	5,0	12,0	11,6
Corbera de Llobregat	57	323	-5,0	-0,3	-6,6	2,5	8,5	13,0
Cornellà de Llobregat	574	2.733	4,0	1,5	-1,0	10,3	13,4	19,3
Esparreguera	197	765	11,9	2,5	11,9	9,4	17,5	21,0
Esplugues de Llobregat	211	1.343	8,2	2,3	-21,3	7,0	8,2	15,1
Gavà	300	1.423	6,4	2,9	-14,3	19,8	12,9	17,9
Martorell	205	797	1,0	1,9	19,2	23,0	16,1	19,8
Molins de Rei	119	642	5,3	5,1	-9,8	21,8	11,0	16,0
Olesa de Montserrat	177	779	6,0	4,1	-4,8	18,4	15,6	22,1
Palma de Cervelló, la	10	74	-9,1	-1,3	-37,5	-2,6	5,8	12,2
Pallejà	50	281	-7,4	4,9	-30,6	17,6	9,4	15,1
Papiol, el	17	104	-5,6	2,0	-32,0	-2,8	8,4	15,1
Prat de Llobregat, el	500	2.035	6,6	1,1	2,5	8,2	14,2	17,8
Sant Andreu de la Barca	195	796	3,2	2,2	-6,3	17,9	15,6	20,5
Sant Boi de Llobregat	666	2.669	3,7	3,0	-12,6	12,0	15,2	18,7
Sant Climent de Llobregat	28	106	7,7	6,0	64,7	39,5	17,4	17,5
Sant Esteve Sesrovires	34	178	41,7	2,9	13,3	9,2	10,9	13,7
Sant Feliu de Llobregat	244	1.334	0,4	1,1	-12,2	13,0	12,2	17,9
Sant Joan Despi	147	930	0,7	1,8	-5,2	15,1	9,7	16,4
Sant Just Desvern	48	315	23,1	2,6	37,1	7,9	5,9	10,6
Sant Vicenç dels Horts	260	887	-2,3	2,7	-3,7	14,6	17,7	18,9
Santa Coloma de Cervelló	28	177	3,7	-2,7	-9,7	14,9	9,5	15,1
Torrelles de Llobregat	27	140	3,8	5,3	8,0	37,3	11,0	14,6
Vallirana	91	409	0,0	3,0	-7,1	13,0	14,4	17,2
Viladecans	569	2.043	3,3	1,1	4,4	9,7	18,3	19,9
BAIX LLOBREGAT	5.230	23.603	4,5	2,3	-3,7	12,7	13,2	17,5
CATALUNYA	46.014	209.656	3,3	2,2	-5,7	12,1	12,2	16,2
ESPANYA	421.590	-	0,6	-	1,9	-	18,2	-

Font: OC-BL, a partir de dades del Departament de Treball i el Servicio Público de Empleo Estatal. Les taxes d'atur dels municipis, Baix Llobregat, Catalunya i Espanya estan calculades sobre la població activa estimada de 2009, seguint la metodologia de la Xarxa d'Observatoris de Desenvolupament Local de la província de Barcelona. Les variacions intermensuals i interanuals no són variacions de la taxa d'atur sinó de la xifra absoluta.

4. ATUR REGISTRAT PER SECTORS D'ACTIVITAT. AGOST 2010

El nombre de persones registrades a l'atur ha pujat en tots els sectors respecte al mes anterior a excepció d'agricultura. En termes interanuals però, destaca l'augment en termes relatius d'aquest mateix sector així com de les persones aturades que no tenien una ocupació anterior.

Respecte al juliol, puja l'atur registrat en tots els sectors d'ocupació excepte a agricultura.

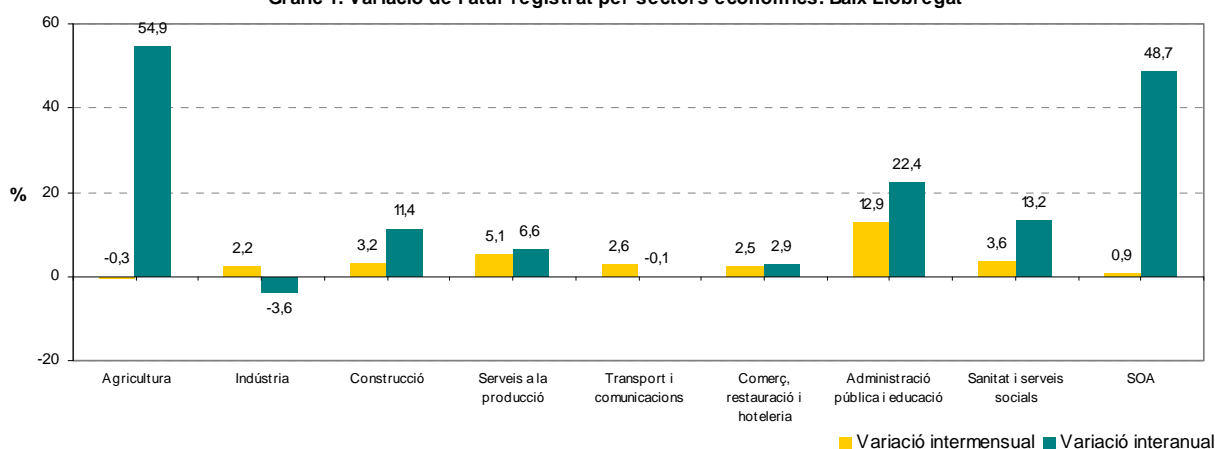
Creix també respecte l'any anterior l'atur dels col·lectius de sanitat i serveis socials, construcció i serveis a la producció.

A la taula 4 es poden consultar les dades d'atur registrat de les 10 principals activitats a la comarca a 2 dígits de la

Com mostra el gràfic 1, les activitats d'administració pública i educació han augmentat el nombre de persones registrades en aquest mes d'agost, presentant l'augment relatiu més elevat.

classificació d'activitats econòmiques. Les activitats especialitzades de la construcció, del comerç al detall, les activitats relacionades amb l'ocupació (inclou ETT), construcció d'immobles, i comerç a l'engròs són les que concentren el major percentatge d'aturats.

Gràfic 1. Variació de l'atur registrat per sectors econòmics. Baix Llobregat



Taula 4. Atur registrat per sectors i activitats econòmiques. Baix Llobregat

	Atur registrat (n)	Pes sobre total aturats (%)	Variació intermensual (%)	Variació interanual (%)
Grans sectors				
Agricultura	302	0,5	-0,3	54,9
Indústria	11.983	19,2	2,2	-3,6
Construcció	10.327	16,6	3,2	11,4
Serveis	36.521	58,6	4,5	6,0
SOA	3.212	5,2	0,9	48,7
Activitats econòmiques amb més pes sobre el total (CCAE-2 dígits)				
43 - Activitats especialitzades construcció	5.351	8,6	3,9	4,7
47 - Comerç detall, exc. vehicles motor	5.343	8,6	2,6	8,8
78 - Activitats relacionades amb l'ocupació	4.367	7,0	9,3	-2,2
41 - Construcció d'immobles	4.115	6,6	2,5	22,8
SOA - Sense ocupació anterior	3.212	5,2	0,9	48,7
46 - Comerç engròs, exc. vehicles motor	2.976	4,8	2,5	-7,3
56 - Serveis de menjar i begudes	2.961	4,7	1,3	4,7
81 - Serveis a edificis i de jardineria	2.710	4,3	-0,6	19,3
74 - Activitats professionals i tècniques ncaa	2.661	4,3	1,9	4,5
25 - Fabricació de productes metàl·lics, excepte maquinària i equips	1.510	2,4	5,7	-7,9

Font: OC-BL, a partir de les dades del Departament de Treball. Les dades a 2 dígits de CCAE només estan disponibles pel conjunt de la comarca. Les dades municipals per sectors estan disponibles als arxius municipals publicats a la pàgina web de Departament d'Anàlisi i Prospectiva.

5. EVOLUCIÓ DE LA TAXA D'ATUR REGISTRAT AL BAIX LLOBREGAT, CATALUNYA I ESPANYA

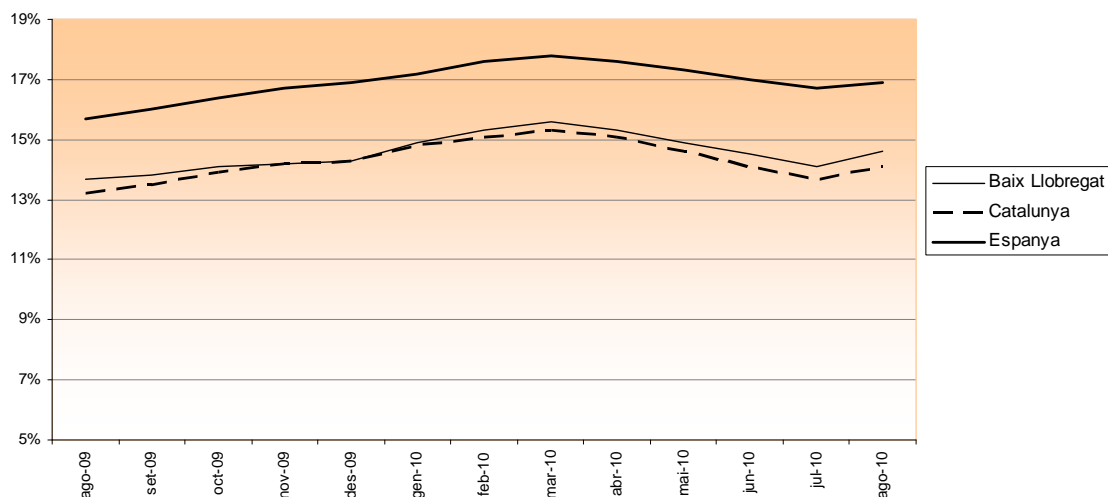
Taula 5. Evolució intermensual de la taxa d'atur registrat (%)

	BAIX LLOBREGAT	CATALUNYA	ESPANYA
Ago-09	13,7	13,2	15,5
Set-09	13,8	13,5	15,8
Oct-09	14,1	13,8	16,2
Nov-09	14,3	14,1	16,5
Des-09	14,3	14,2	16,7
Gen-10	14,9	14,8	17,2
Feb-10	15,3	15,1	17,6
Mar-10	15,6	15,3	17,8
Abr-10	15,3	15,1	17,6
Mai-10	14,9	14,6	17,3
Jun-10	14,5	14,1	17,0
Jul-10	14,1	13,7	16,7
Ago-10	14,6	14,1	16,9

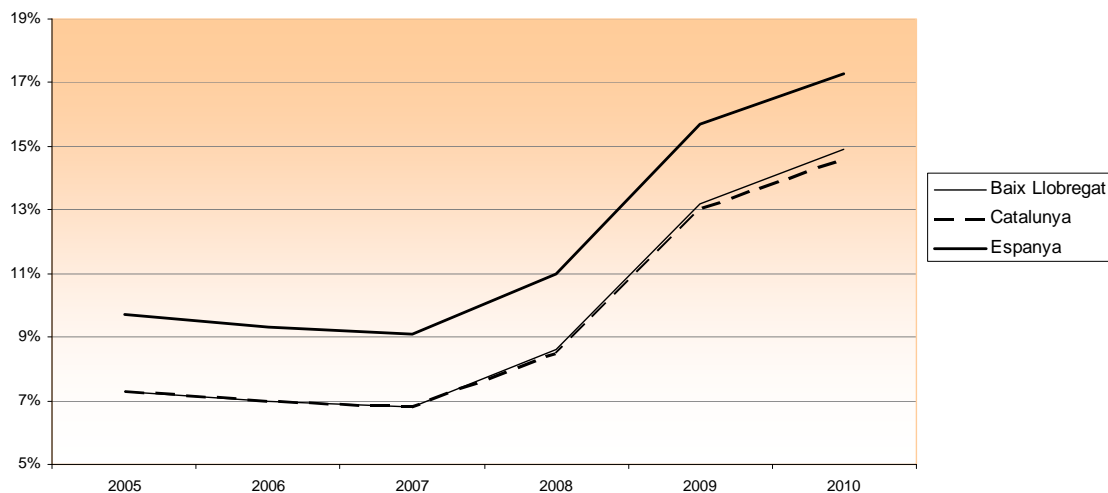
Taula 6. Evolució interanual de la taxa d'atur registrat (%)

	BAIX LLOBREGAT	CATALUNYA	ESPANYA
2005	7,3	7,3	9,7
2006	7,0	7,0	9,3
2007	6,8	6,8	9,1
2008	8,6	8,5	11,0
2009	13,2	13,0	15,5
2010 (gen-ago)	14,9	14,6	17,3

Gràfic 2. Evolució intermensual de la taxa d'atur registrat. Baix Llobregat, Catalunya i Espanya



Gràfic 3. Evolució interanual de la taxa d'atur registrat. Baix Llobregat, Catalunya i Espanya



GENERALITAT DE CATALUNYA

Valoracions del director del Servei d'Ocupació de Catalunya de les dades d'atur (agost).

El director del Servei d'Ocupació de Catalunya, Joan Josep Berbel, fa la seva valoració de l'evolució de les dades del mes d'agost.

[Més informació](#)

INSTITUTO NACIONAL DE ESTADÍSTICA

Publicació de la comptabilitat nacional trimestral d'Espanya.

L'Institut Nacional de Estadística (INE) publica aquesta nota amb les dades de comptabilitat nacional, que serveixen per contextualitzar la situació econòmica en l'àmbit espanyol. La nota inclou dades de producte interior brut i variacions del mateix, demanda interna i externa, ocupació i d'altres variables econòmiques.

[Més informació](#)

EUROSTAT

Publicació de les dades mensuals d'atur (juliol 2010).

L'oficina estadística de la Unió Europea ha publicat les dades d'atur corresponents al mes de juliol de 2010. Cal recordar però que aquestes dades són estimacions a partir d'enquestes sobre l'activitat econòmica de la població. Per això no són comparables amb les dades d'atur registrat publicades de la comarca, que es calculen seguint una metodologia radicalment diferent.

[Més informació](#)

EUROSTAT

Publicació dels principals resultats de l'European Labour Force Survey 2009.

Publicació dels principals resultats de l'Enquesta Europea del Mercat de Treball amb dades del 2009. Inclou dades de: taxes d'ocupació; arbre d'estatus laborals; taxes d'ocupació i parcialitat de cada un dels estats membres; taxes d'ocupació segons sexe i activitat econòmica; tipus d'ocupació; hores treballades; nombre de treballadors i durada dels contractes; taxa d'atur; taxa d'atur juvenil i durada de l'atur.

[Més informació](#)

EUROSTAT

Publicació de l'estudi "Global employment trends for youth".

L'Eurostat ha publicat aquest estudi que analitza les principals tendències en l'ocupació juvenil, fent especial èmfasi en com afecta l'actual crisi als joves. Analitza les tendències demogràfiques, de l'ocupació i de l'atur, entre d'altres.

[Més informació](#)