

INFORME MENSUAL D'ATUR REGISTRAT

Baix Llobregat, setembre de 2010

1. ATUR REGISTRAT TOTAL. SETEMBRE 2010

Respecte al mes d'agost, la taxa d'atur disminueix lleugerament. El nombre absolut d'aturats és de 661 persones menys respecte al mes d'agost. L'atur registrat a Catalunya es manté al 14,1%, i la taxa espanyola augmenta fins al 17,1%. Pel que fa als municipis de la comarca, 23 han disminuït la seva taxa de persones aturades, 4 l'han augmentada i 3 mantenen la mateixa xifra. Hi ha 20 municipis que tenen una taxa d'aturats inferior o igual a la del conjunt del Baix Llobregat (14,5%): Sant Just Desvern (8,7%), Begues (9,5%), la Palma de Cervelló (10,4%), Collbató (10,6%), Sant Esteve Sesrovires (10,8%), Castellví de Rosanes (11,2%), Torrelles de Llobregat (11,3%), Corbera de Llobregat (11,4%), Santa Coloma

La taxa d'atur registrat disminueix fins al 14,5% en el mes de setembre.

de Cervelló (11,5%), Castelldefels (11,6%), Pallejà i Molins de Rei (12,5%), Esplugues de Llobregat (12,6%), Cervelló (12,9%), Sant Climent de Llobregat (13,0%), Sant Joan Despí (13,2%), el Papiol i Abrera (13,3%), Sant Feliu de Llobregat (14,1%) i Gavà (14,3%). D'altra banda, hi ha 10 municipis amb una taxa d'atur superior a la de la comarca: el Prat de Llobregat (14,9%), Vallirana (15,0%), Sant Andreu de la Barca (15,2%), Viladecans (15,8%), Sant Boi de Llobregat (16,2%), Esparreguera i Cornellà de Llobregat (16,4%), Martorell (16,9%), Sant Vicenç dels Horts (17,2%) i Olesa de Montserrat (17,4%).

Taula 1. Atur registrat total. Setembre 2010

	Atur registrat (n)	Variació intermensual (%)	Variació interanual (%)	Taxa d'atur registrat (%)
Abrera	859	-7,9	-2,6	13,3
Begues	317	1,0	-1,2	9,5
Castelldefels	4.040	-1,3	9,0	11,6
Castellví de Rosanes	101	0,0	0,0	11,2
Cervelló	597	-1,6	1,0	12,9
Collbató	229	-3,8	5,5	10,6
Corbera de Llobregat	866	1,2	-0,6	11,4
Cornellà de Llobregat	7.394	-0,1	5,2	16,4
Esparreguera	1.948	-3,2	2,1	16,4
Esplugues de Llobregat	3.062	-0,7	0,6	12,6
Gavà	3.525	-1,0	3,6	14,3
Martorell	2.429	-0,5	10,5	16,9
Molins de Rei	1.620	-0,8	3,6	12,5
Olesa de Montserrat	2.169	0,6	15,2	17,4
Palma de Cervelló, la	174	-3,9	-9,4	10,4
Pallejà	752	-1,3	2,0	12,5
Papiol, el	280	0,4	2,6	13,3
Prat de Llobregat, el	5.088	-0,9	-1,2	14,9
Sant Andreu de la Barca	2.236	-1,6	7,1	15,2
Sant Boi de Llobregat	7.155	0,3	6,3	16,2
Sant Climent de Llobregat	270	-1,5	4,7	13,0
Sant Esteve Sesrovires	417	-6,1	2,2	10,8
Sant Feliu de Llobregat	3.221	-2,6	2,4	14,1
Sant Joan Despí	2.252	-0,8	9,3	13,2
Sant Just Desvern	702	-5,4	-0,3	8,7
Sant Vicenç dels Horts	2.543	2,3	6,2	17,2
Santa Coloma de Cervelló	482	-4,0	8,1	11,5
Torrelles de Llobregat	338	-7,1	8,7	11,3
Vallirana	1.126	-0,9	6,7	15,0
Viladecans	5.492	-2,2	3,0	15,8
BAIX LLOBREGAT	61.684	-1,1	4,5	14,5
CATALUNYA	557.268	0,2	4,9	14,1
ESPANYA	4.017.763	1,2	8,3	17,1

Font: OC-BL, a partir de dades del Departament de Treball i el Servicio Público de Empleo Estatal. Les taxes d'atur dels municipis, Baix Llobregat, Catalunya i Espanya estan calculades sobre la població activa estimada de 2009, seguint la metodologia de la Xarxa d'Observatoris de Desenvolupament Local de la província de Barcelona. Les variacions intermensuals i interanuals no són de la taxa d'atur sinó de la xifra absoluta.

2. ATUR REGISTRAT PER SEXE. SETEMBRE 2010

La disminució de l'atur registrat en el mes de setembre s'ha donat exclusivament en les dones, l'atur en els homes continua augmentant. Des del mes d'agost, el nombre de dones aturades inscrites a les oficines del Servei d'Ocupació de Catalunya ha baixat en 662 dones, arribant al 15,7% la taxa d'atur registrat femenina. La taxa d'atur masculina es manté al 13,5% (amb 6 homes més inscrits a les oficines del SOC respecte el mes d'agost). Tot i amb això, la taxa femenina continua estant per sobre de la masculina amb 2,2 punts percentuals més.

La taxa d'atur registrat masculina es manté al 13,5% i la femenina disminueix al 15,7%.

De les 61.684 persones aturades registrades en el mes de setembre, 31.657 són homes (un 51,3%) i 30.027 són dones (un 48,7%). En aquest mes de setembre es continuen observant, en termes absoluts, més homes registrats com a aturats que no pas dones.

A Catalunya s'ha incrementat la taxa d'atur entre els homes i ha disminuït entre les dones. Així, la taxa masculina ha pujat fins al 13,3% i la femenina baixa fins al 15,2%. A Espanya, la taxa masculina ha crescut fins al 15,0% i la femenina fins al 19,8%.

Taula 2. Atur registrat per sexe. Setembre 2010

	Atur registrat (n)		Variació intermensual (%)		Variació interanual (%)		Taxa d'atur registrat (%)	
	Homes	Dones	Homes	Dones	Homes	Dones	Homes	Dones
Abdera	378	481	-10,4	-5,9	-8,3	2,3	10,3	17,2
Begues	145	172	5,1	-2,3	4,3	-5,5	8,0	11,2
Castelldefels	2.044	1.996	0,7	-3,3	6,1	12,1	10,7	12,7
Castellví de Rosanes	51	50	8,5	-7,4	10,9	-9,1	10,0	12,8
Cervelló	286	311	-0,3	-2,8	1,8	0,3	11,1	15,2
Collbató	99	130	0,0	-6,5	0,0	10,2	8,2	13,7
Corbera de Llobregat	417	449	2,2	0,2	-4,6	3,5	10,0	13,1
Cornellà de Llobregat	4.369	3.025	0,5	-1,0	7,9	1,5	17,5	15,1
Esparreguera	938	1.010	-2,3	-4,0	0,1	4,1	14,0	19,5
Esplugues de Llobregat	1.577	1.485	1,3	-2,9	1,5	-0,4	12,0	13,2
Gavà	1.904	1.621	0,5	-2,7	8,1	-1,2	14,1	14,5
Martorell	1.331	1.098	0,7	-2,0	7,8	13,9	16,0	18,2
Molins de Rei	788	832	1,5	-2,9	7,9	-0,1	11,3	14,0
Olesa de Montserrat	1.093	1.076	3,3	-2,1	13,9	16,7	15,7	19,6
Palma de Cervelló, la	74	100	-7,5	-1,0	-23,7	5,3	8,1	13,1
Pallejà	342	410	1,2	-3,3	-4,5	8,2	10,3	15,2
Papiol, el	153	127	2,7	-2,3	10,1	-5,2	13,1	13,7
Prat de Llobregat, el	2.518	2.570	-1,1	-0,8	-3,0	0,7	13,4	16,7
Sant Andreu de la Barca	1.074	1.162	0,1	-3,1	5,1	9,1	13,1	17,8
Sant Boi de Llobregat	3.688	3.467	1,6	-1,1	4,7	8,0	15,2	17,6
Sant Climent de Llobregat	145	125	-0,7	-2,3	5,8	3,3	12,7	13,4
Sant Esteve Sesrovires	184	233	-4,2	-7,5	-3,2	6,9	8,5	13,6
Sant Feliu de Llobregat	1.627	1.594	-3,2	-2,0	1,6	3,3	13,1	15,2
Sant Joan Despí	1.159	1.093	2,2	-3,9	10,5	8,0	12,7	13,8
Sant Just Desvern	331	371	-5,2	-5,6	-2,4	1,6	7,9	9,7
Sant Vicenç dels Horts	1.275	1.268	1,8	2,7	4,1	8,5	15,6	19,2
Santa Coloma de Cervelló	212	270	-3,2	-4,6	-6,2	22,7	9,2	14,3
Torrelles de Llobregat	165	173	-7,8	-6,5	14,6	3,6	10,1	12,8
Vallirana	568	558	2,5	-4,1	13,8	0,4	13,8	16,5
Viladecans	2.722	2.770	-2,3	-2,2	6,2	0,0	14,2	17,8
BAIX LLOBREGAT	31.657	30.027	0,0	-2,2	4,6	4,5	13,5	15,7
CATALUNYA	291.522	265.746	0,9	-0,5	3,8	6,1	13,3	15,2
ESPANYA	1.984.933	2.032.830	0,7	1,7	7,2	9,4	15,0	19,8

Font: OC-BL, a partir de dades del Departament de Treball i el Servicio Público de Empleo Estatal. Les taxes d'atur dels municipis, Baix Llobregat, Catalunya i Espanya estan calculades sobre la població activa estimada de 2009, seguint la metodologia de la Xarxa d'Observatoris de Desenvolupament Local de la província de Barcelona. Les variacions intermensuals i interanuals no són variacions de la taxa d'atur sinó de la xifra absoluta.

3. ATUR REGISTRAT PER EDAT. SETEMBRE 2010

L'atur en el mes de setembre ha augmentat entre el col·lectiu més jove i ha baixat entre el de més edat.

més que a l'agost), situant la taxa d'atur registrat d'aquest col·lectiu en el 13,4%.

El nombre d'aturats registrats majors de 44 anys al Baix Llobregat s'ha situat el mes de setembre en 23.515 persones (88 menys que en el mes anterior) amb una taxa d'atur del 17,4%. A Catalunya, la taxa d'atur de les persones de més de 44 anys es manté en el 16,2%

La taxa d'atur registrat dels majors de 44 anys al Baix Llobregat baixa fins al 17,4% i la juvenil puja fins al 13,4%.

L'atur juvenil a Catalunya també ha pujat, arribant la seva taxa d'atur al 12,7% de la població activa. A Espanya, la població jove aturada presenta el mateix comportament, situant la taxa en el 19,3%. Així, aquest mes de setembre la taxa d'atur juvenil ha seguit la mateixa

de la població activa d'aquest tram d'edat. El nombre d'aturats registrats menors de 25 anys a la comarca aquest mes ha estat de 5.318 persones (88

tendència al conjunt de la comarca, Catalunya i Espanya.

Taula 3. Atur registrat per edat. Setembre 2010

	Atur registrat (n)		Variació intermensual (%)		Variació interanual (%)		Taxa d'atur registrat (%)	
	<25 a.	>44 a.	<25 a.	>44 a.	<25 a.	>44 a.	<25 a.	>44 a.
Abdera	52	327	-20,0	-3,5	-27,8	10,8	9,6	17,6
Begues	23	146	-8,0	-0,7	-32,4	13,2	7,6	12,1
Castelldefels	322	1.465	0,6	1,2	4,5	19,3	10,2	13,9
Castellví de Rosanes	11	42	83,3	-8,7	0,0	-2,3	14,6	13,4
Cervelló	44	248	7,3	-3,5	-13,7	7,8	10,8	14,9
Collbató	9	81	-52,6	-3,6	-52,6	-2,4	5,7	11,2
Corbera de Llobregat	58	337	1,8	4,3	-19,4	4,0	8,6	13,6
Cornellà de Llobregat	622	2.742	8,4	0,3	-8,8	9,2	14,6	19,3
Esparreguera	185	759	-6,1	-0,8	-5,6	9,8	16,4	20,8
Esplugues de Llobregat	210	1.317	-0,5	-1,9	-32,3	5,5	8,2	14,9
Gavà	295	1.411	-1,7	-0,8	-25,1	18,7	12,6	17,7
Martorell	230	803	12,2	0,8	30,7	23,3	18,1	20,0
Molins de Rei	126	633	5,9	-1,4	-4,5	17,4	11,7	15,7
Olesa de Montserrat	188	795	6,2	2,1	-8,7	20,3	16,5	22,5
Palma de Cervelló, la	11	73	10,0	-1,4	-38,9	-9,9	6,3	12,0
Pallejà	58	274	16,0	-2,5	-17,1	8,3	11,0	14,7
Papiol, el	18	108	5,9	3,8	-35,7	2,9	8,9	15,7
Prat de Llobregat, el	509	2.031	1,8	-0,2	-10,1	5,6	14,5	17,8
Sant Andreu de la Barca	189	792	-3,1	-0,5	-13,3	20,2	15,1	20,4
Sant Boi de Llobregat	732	2.660	9,9	-0,3	-8,0	11,7	16,7	18,6
Sant Climent de Llobregat	24	109	-14,3	2,8	0,0	31,3	14,9	18,0
Sant Esteve Sesrovires	32	173	-5,9	-2,8	-22,0	10,9	10,2	13,4
Sant Feliu de Llobregat	225	1.310	-7,8	-1,8	-26,9	8,8	11,2	17,5
Sant Joan Despí	144	923	-2,0	-0,8	-17,7	15,4	9,5	16,3
Sant Just Desvern	42	300	-12,5	-4,8	-16,0	4,5	5,1	10,1
Sant Vicenç dels Horts	281	894	8,1	0,8	-9,4	16,1	19,1	19,1
Santa Coloma de Cervelló	28	169	0,0	-4,5	-31,7	9,7	9,5	14,5
Torrelles de Llobregat	24	128	-11,1	-8,6	-22,6	30,6	9,7	13,3
Vallirana	93	413	2,2	1,0	-21,8	17,3	14,7	17,4
Viladecans	533	2.052	-6,3	0,4	-11,5	11,2	17,1	19,9
BAIX LLOBREGAT	5.318	23.515	1,7	-0,4	-12,2	12,1	13,4	17,4
CATALUNYA	48.081	209.645	4,5	0,0	-13,7	11,5	12,7	16,2
ESPANYA	446.624	-	5,9	-	0,5	-	19,3	-

Font: OC-BL, a partir de dades del Departament de Treball i el Servicio Público de Empleo Estatal. Les taxes d'atur dels municipis, Baix Llobregat, Catalunya i Espanya estan calculades sobre la població activa estimada de 2009, seguint la metodologia de la Xarxa d'Observatoris de Desenvolupament Local de la província de Barcelona. Les variacions intermensuals i interanuals no són variacions de la taxa d'atur sinó de la xifra absoluta.

4. ATUR REGISTRAT PER SECTORS D'ACTIVITAT. SETEMBRE 2010

El nombre de persones registrades a l'atur ha disminuït en tots els sectors respecte al mes anterior a excepció de la construcció i aquelles persones sense ocupació anterior. En termes interanuals només indústria ha disminuït el nombre de persones aturades.

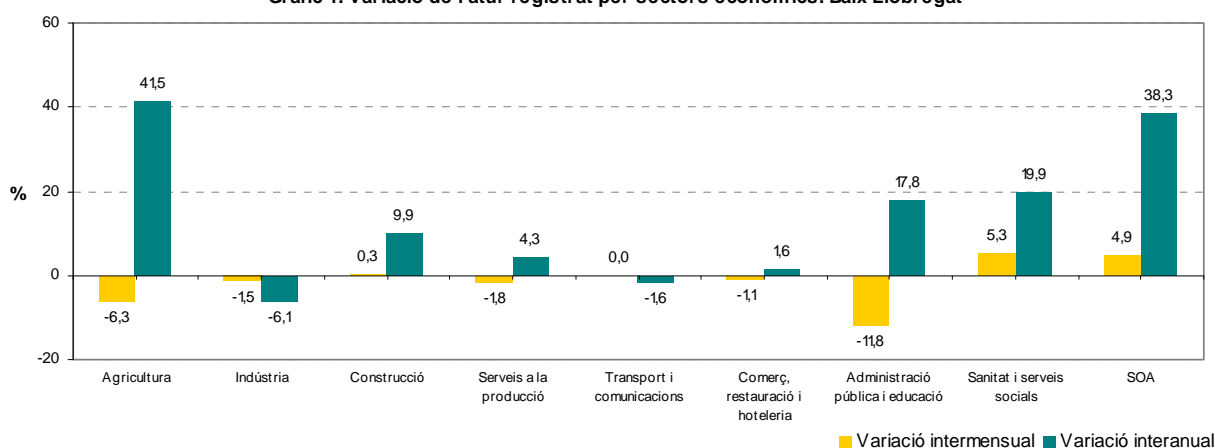
Respecte a l'agost, baixa l'atur registrat en tots els sectors d'ocupació excepte a la construcció.

Creix respecte l'any anterior l'atur dels col·lectius d'agricultura, sense ocupació anterior, administració pública i educació, sanitat i serveis socials, construcció, serveis a la producció i comerç, restauració i hoteleria.

El gràfic 1 presenta un detall més gran de les activitats de serveis. Es veu així com les activitats de sanitat i serveis socials han augmentat el nombre de persones registrades en aquest mes de setembre, presentant l'augment relatiu més elevat. Per contra, han estat les activitats d'administració pública i educació les que han fet baixar l'atur registrat en aquest mes de setembre.

A la taula 4 es poden consultar les dades d'atur registrat de les 10 principals activitats a la comarca a 2 dígits de la classificació d'activitats econòmiques. Les activitats del comerç al detall, especialitzades de la construcció, les activitats relacionades amb l'ocupació (inclou ETT) i comerç a l'engròs són les que concentren el major percentatge d'aturats.

Gràfic 1. Variació de l'atur registrat per sectors econòmics. Baix Llobregat



Taula 4. Atur registrat per sectors i activitats econòmiques. Baix Llobregat

	Atur registrat (n)	Pes sobre total aturats (%)	Variació intermensual (%)	Variació interanual (%)
Grans sectors				
Agricultura	283	0,5	-6,3	41,5
Indústria	11.803	19,1	-1,5	-6,1
Construcció	10.362	16,8	0,3	9,9
Serveis	35.866	58,1	-1,8	4,3
SOA	3.370	5,5	4,9	38,3
Activitats econòmiques amb més pes sobre el total (CCAE-2 dígits)				
47 - Comerç detall, exc. vehicles motor	5.349	8,7	0,1	6,4
43 - Activitats especialitzades construcció	5.342	8,7	-0,2	3,5
78 - Activitats relacionades amb l'ocupació	4.255	6,9	-2,6	-4,0
41 - Construcció d'immobles	4.149	6,7	0,8	19,5
SOA - Sense ocupació anterior	3.370	5,5	4,9	38,3
46 - Comerç engròs, exc. vehicles motor	2.914	4,7	-2,1	-7,4
56 - Serveis de menjar i begudes	2.888	4,7	-2,5	4,4
81 - Serveis a edificis i de jardineria	2.799	4,5	3,3	15,0
74 - Activitats professionals i tècniques ncaa	2.609	4,2	-2,0	0,5
25 - Fabricació de productes metàl·lics, excepte maquinària i equips	1.459	2,4	-3,4	-9,7

Font: OC-BL, a partir de les dades del Departament de Treball. Les dades a 2 dígits de CCAE només estan disponibles pel conjunt de la comarca. Les dades municipals per sectors estan disponibles als arxius municipals publicats a la pàgina web de Departament d'Anàlisi i Prospectiva.

5. EVOLUCIÓ DE LA TAXA D'ATUR REGISTRAT AL BAIX LLOBREGAT, CATALUNYA I ESPANYA

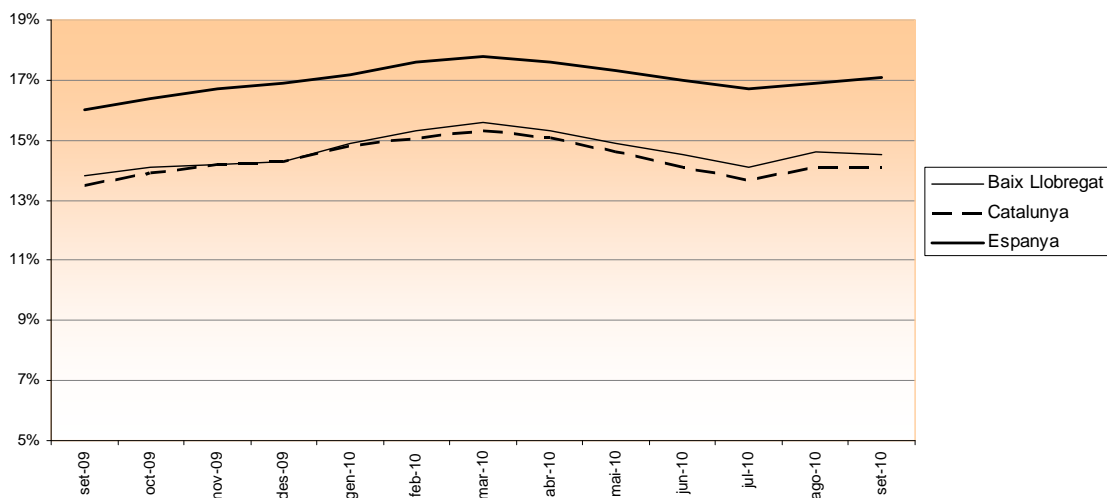
Taula 5. Evolució intermensual de la taxa d'atur registrat (%)

	BAIX LLOBREGAT	CATALUNYA	ESPANYA
Set-09	13,8	13,5	15,8
Oct-09	14,1	13,8	16,2
Nov-09	14,3	14,1	16,5
Des-09	14,3	14,2	16,7
Gen-10	14,9	14,8	17,2
Feb-10	15,3	15,1	17,6
Mar-10	15,6	15,3	17,8
Abr-10	15,3	15,1	17,6
Mai-10	14,9	14,6	17,3
Jun-10	14,5	14,1	17,0
Jul-10	14,1	13,7	16,7
Ago-10	14,6	14,1	16,9
Set-10	14,5	14,1	17,1

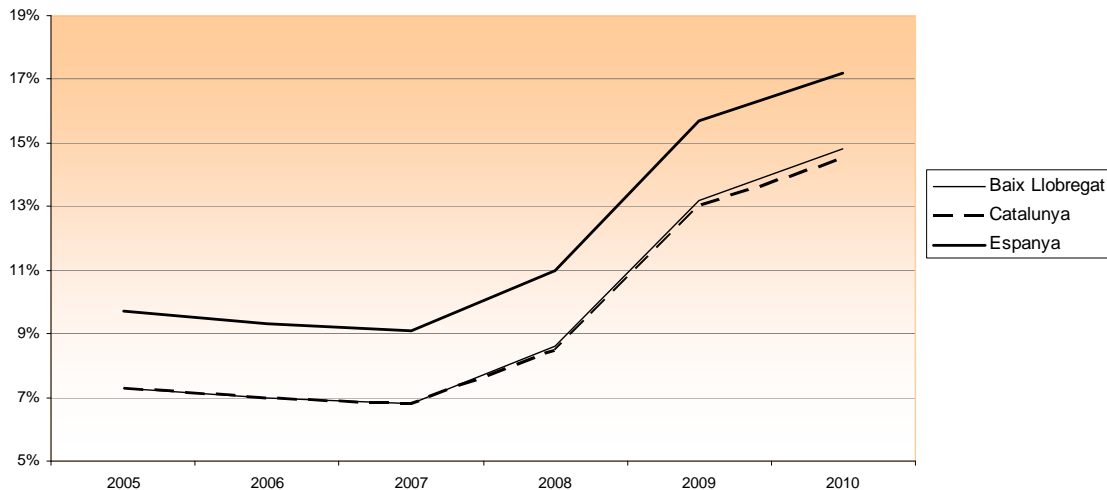
Taula 6. Evolució interanual de la taxa d'atur registrat (%)

	BAIX LLOBREGAT	CATALUNYA	ESPANYA
2005	7,3	7,3	9,7
2006	7,0	7,0	9,3
2007	6,8	6,8	9,1
2008	8,6	8,5	11,0
2009	13,2	13,0	15,5
2010 (gen-set)	14,8	14,5	17,2

Gràfic 2. Evolució intermensual de la taxa d'atur registrat. Baix Llobregat, Catalunya i Espanya



Gràfic 3. Evolució interanual de la taxa d'atur registrat. Baix Llobregat, Catalunya i Espanya



GENERALITAT DE CATALUNYA

Valoracions del director del Servei d'Ocupació de Catalunya de les dades d'atur (setembre).

El director del Servei d'Ocupació de Catalunya, Joan Josep Berbel, fa la seva valoració de l'evolució de les dades del mes de setembre.

[Més informació](#)

GENERALITAT DE CATALUNYA

Publicació d'un butlletí trimestral del perfil de l'atur.

L'Observatori del Treball ha iniciat la publicació Perfil de l'atur, de periodicitat trimestral. El Butlletí mostra les característiques de la població aturada en un moment concret, les compara amb l'any anterior, mostra quins són els col·lectius més afectats i quines són les característiques de l'atur segons àmbits territorials.

[Més informació](#)

CATALUNYA CAIXA

Publicació de l'Anuari econòmic comarcal 2010.

El servei d'estudis de Catalunya Caixa publica la darrera edició de l'Anuari Econòmic Comarcal 2010. Aquest anuari publica les principals magnituds macroeconòmiques, estimació del PIB i del VAB, de les comarques de Catalunya.

[Més informació](#)

MINISTERIO DE TRABAJO E INMIGRACIÓN

Publicació Informe anual: "Mercado de trabajo e Inmigración. Informe 2010".

Informe anual del Ministerio de Trabajo e Inmigración sobre la situació del mercat de treball des del punt de vista del col·lectiu immigrant. Entre els continguts, cal esmentar: l'anàlisi de fluxos, l'impacte de la crisi econòmica i l'evolució de la desocupació.

[Més informació](#)

EUROSTAT

Publicació de les dades mensuals d'atur (agost 2010).

L'oficina estadística de la Unió Europea ha publicat les dades d'atur corresponents al mes d'agost de 2010. Cal recordar però que aquestes dades són estimacions a partir d'enquestes sobre l'activitat econòmica de la població. Per això no són comparables amb les dades d'atur registrat publicades de la comarca, que es calculen seguint una metodologia radicalment diferent.

[Més informació](#)