

INFORME MENSUAL D'ATUR REGISTRAT

Baix Llobregat, octubre de 2010

1. ATUR REGISTRAT TOTAL. OCTUBRE 2010

Respecte al mes de setembre la taxa d'atur es manté. El nombre absolut d'aturats és de 55 persones més. L'atur registrat a Catalunya puja fins al 14,4%, i la taxa espanyola augmenta fins al 17,4%. Pel que fa als municipis de la comarca, 12 han disminuït la seva taxa de persones aturades, 14 l'han augmentada i 4 mantenen la mateixa xifra. Hi ha 20 municipis que tenen una taxa d'aturats inferior o igual a la del conjunt del Baix Llobregat (14,5%): Sant Just Desvern (8,9%), Begues (9,5%), Collbató (10,3%), la Palma de Cervelló (10,7%), Torrelles de Llobregat i Santa Coloma de Cervelló (11,1%), Sant Esteve Sesrovires i Corbera de Llobregat (11,2%), Castellví de Rosanes (11,3%), Castelldefels (11,8%), Pallejà

La taxa d'atur registrat es manté en el 14,5% el mes d'octubre.

(12,1%), i Molins de Rei (12,2%), Sant Joan Despí (12,5%), Esplugues de Llobregat (12,6%), Abrera (12,8%), Sant Climent de Llobregat (13,4%), Cervelló i el Papiol (13,5%), Sant Feliu de Llobregat (14,0%) i Gavà (14,4%). D'altra banda, hi ha 10 municipis amb una taxa d'atur superior a la de la comarca: Vallirana (14,9%), Sant Andreu de la Barca (15,2%), el Prat de Llobregat (15,3%), Viladecans (15,9%), Sant Boi de Llobregat (16,2%), Esparreguera (16,5%), Cornellà de Llobregat (16,6%), Sant Vicenç dels Horts (16,9%), Olesa de Montserrat (17,0%) i Martorell (17,1%).

Taula 1. Atur registrat total. Octubre 2010

	Atur registrat (n)	Variació intermensual (%)	Variació interanual (%)	Taxa d'atur registrat (%)
Abrera	830	-3,4	-6,4	12,8
Begues	319	0,6	0,0	9,5
Castelldefels	4.101	1,5	6,1	11,8
Castellví de Rosanes	102	1,0	8,5	11,3
Cervelló	624	4,5	5,8	13,5
Collbató	222	-3,1	-0,4	10,3
Corbera de Llobregat	856	-1,2	-3,7	11,2
Cornellà de Llobregat	7.461	0,9	5,9	16,6
Esparreguera	1.956	0,4	2,4	16,5
Esplugues de Llobregat	3.075	0,4	-0,9	12,6
Gavà	3.554	0,8	4,6	14,4
Martorell	2.446	0,7	8,5	17,1
Molins de Rei	1.582	-2,3	2,2	12,2
Olesa de Montserrat	2.119	-2,3	10,6	17,0
Palma de Cervelló, la	180	3,4	0,6	10,7
Pallejà	729	-3,1	-0,7	12,1
Papiol, el	284	1,4	0,0	13,5
Prat de Llobregat, el	5.224	2,7	-1,6	15,3
Sant Andreu de la Barca	2.236	0,0	4,3	15,2
Sant Boi de Llobregat	7.139	-0,2	3,2	16,2
Sant Climent de Llobregat	278	3,0	8,2	13,4
Sant Esteve Sesrovires	434	4,1	4,8	11,2
Sant Feliu de Llobregat	3.214	-0,2	2,0	14,0
Sant Joan Despí	2.131	-5,4	0,0	12,5
Sant Just Desvern	714	1,7	4,4	8,9
Sant Vicenç dels Horts	2.502	-1,6	1,7	16,9
Santa Coloma de Cervelló	464	-3,7	1,8	11,1
Torrelles de Llobregat	333	-1,5	5,4	11,1
Vallirana	1.121	-0,4	4,3	14,9
Viladecans	5.509	0,3	2,2	15,9
BAIX LLOBREGAT	61.739	0,1	3,0	14,5
CATALUNYA	566.496	1,7	4,2	14,4
ESPANYA	4.085.976	1,7	7,3	17,4

Font: OC-BL, a partir de dades del Departament de Treball i el Servicio Público de Empleo Estatal. Les taxes d'atur dels municipis, Baix Llobregat, Catalunya i Espanya estan calculades sobre la població activa estimada de 2009, seguint la metodologia de la Xarxa d'Observatoris de Desenvolupament Local de la província de Barcelona. Les variacions intermensuals i interanuals no són de la taxa d'atur sinó de la xifra absoluta.

2. ATUR REGISTRAT PER SEXE. OCTUBRE 2010

L'atur registrat en el mes d'octubre ha augmentat lleugerament tant en homes com en les dones. Des del mes de setembre, el nombre de dones aturades inscrites a les oficines del Servei d'Ocupació de Catalunya ha augmentat en 23 dones, arribant al 15,7% la taxa d'atur registrat femenina. La taxa d'atur masculina es manté al 13,5% (amb 32 homes més inscrits a les oficines del SOC respecte el mes de setembre).

Tot i amb això, la taxa femenina continua estant per sobre de la masculina amb 2,2 punts percentuals més.

La taxa d'atur registrat masculina es manté al 13,5% i la femenina al 15,7%.

De les 61.739 persones aturades registrades en el mes d'octubre, 31.689 són homes (un 51,3%) i 30.050 són dones (un 48,7%). En aquest mes de setembre es continuen observant, en termes absoluts, més homes registrats com a aturats que no pas dones.

A Catalunya s'ha incrementat la taxa d'atur tant en homes com en dones. Així, la taxa masculina ha pujat fins al 13,5% i la femenina fins al 15,5%. A Espanya, la taxa masculina ha crescut fins al 15,3% i la femenina fins al 20,2%.

Taula 2. Atur registrat per sexe. Octubre 2010

	Atur registrat (n)		Variació intermensual (%)		Variació interanual (%)		Taxa d'atur registrat (%)	
	Homes	Dones	Homes	Dones	Homes	Dones	Homes	Dones
Abdera	352	478	-6,9	-0,6	-16,4	2,6	9,6	17,1
Begues	154	165	6,2	-4,1	5,5	-4,6	8,5	10,7
Castelldefels	2.090	2.011	2,3	0,8	3,3	9,2	10,9	12,8
Castellví de Rosanes	58	44	13,7	-12,0	26,1	-8,3	11,4	11,2
Cervelló	302	322	5,6	3,5	5,6	5,9	11,7	15,7
Collbató	100	122	1,0	-6,2	5,3	-4,7	8,2	12,8
Corbera de Llobregat	420	436	0,7	-2,9	-6,9	-0,5	10,0	12,7
Cornellà de Llobregat	4.397	3.064	0,6	1,3	7,2	4,1	17,6	15,3
Esparreguera	956	1.000	1,9	-1,0	0,2	4,6	14,3	19,3
Esplugues de Llobregat	1.605	1.470	1,8	-1,0	0,1	-2,1	12,2	13,1
Gavà	1.908	1.646	0,2	1,5	5,3	3,8	14,1	14,7
Martorell	1.350	1.096	1,4	-0,2	7,6	9,6	16,3	18,2
Molins de Rei	779	803	-1,1	-3,5	4,7	-0,1	11,1	13,6
Olesa de Montserrat	1.040	1.079	-4,8	0,3	5,3	16,3	15,0	19,7
Palma de Cervelló, la	78	102	5,4	2,0	-16,1	18,6	8,5	13,4
Pallejà	346	383	1,2	-6,6	-5,2	3,8	10,4	14,2
Papiol, el	150	134	-2,0	5,5	2,0	-2,2	12,8	14,4
Prat de Llobregat, el	2.584	2.640	2,6	2,7	-2,7	-0,5	13,8	17,2
Sant Andreu de la Barca	1.087	1.149	1,2	-1,1	3,7	4,9	13,3	17,6
Sant Boi de Llobregat	3.654	3.485	-0,9	0,5	1,2	5,5	15,0	17,6
Sant Climent de Llobregat	147	131	1,4	4,8	9,7	6,5	12,9	14,1
Sant Esteve Sesrovires	190	244	3,3	4,7	-3,1	11,9	8,8	14,3
Sant Feliu de Llobregat	1.618	1.596	-0,6	0,1	-1,2	5,6	13,1	15,2
Sant Joan Despí	1.089	1.042	-6,0	-4,7	1,3	-1,2	11,9	13,2
Sant Just Desvern	346	368	4,5	-0,8	3,0	5,7	8,2	9,6
Sant Vicenç dels Horts	1.255	1.247	-1,6	-1,7	1,5	2,0	15,3	18,9
Santa Coloma de Cervelló	206	258	-2,8	-4,4	-7,2	10,3	8,9	13,7
Torrelles de Llobregat	153	180	-7,3	4,0	-3,8	14,6	9,3	13,3
Vallirana	583	538	2,6	-3,6	10,4	-1,6	14,2	15,9
Viladecans	2.692	2.817	-1,1	1,7	2,7	1,7	14,1	18,1
BAIX LLOBREGAT	31.689	30.050	0,1	0,1	2,2	3,8	13,5	15,7
CATALUNYA	296.704	269.792	1,8	1,5	2,7	6,0	13,5	15,5
ESPANYA	2.016.471	2.069.505	1,6	1,8	5,9	8,7	15,3	20,2

Font: OC-BL, a partir de dades del Departament de Treball i el Servicio Público de Empleo Estatal. Les taxes d'atur dels municipis, Baix Llobregat, Catalunya i Espanya estan calculades sobre la població activa estimada de 2009, seguint la metodologia de la Xarxa d'Observatoris de Desenvolupament Local de la província de Barcelona. Les variacions intermensuals i interanuals no són variacions de la taxa d'atur sinó de la xifra absoluta.

3. ATUR REGISTRAT PER EDAT. OCTUBRE 2010

L'atur en el mes d'octubre ha disminuït entre el col·lectiu més jove i ha augmentat entre el de més edat.

El nombre d'aturats registrats majors de 44 anys al Baix Llobregat s'ha situat el mes de setembre en 23.716 persones (201 més que en el mes anterior) amb una taxa d'atur del 17,5%. A Catalunya, la taxa d'atur de les persones de més de 44 anys puja fins el 16,5% de la població activa d'aquest tram d'edat.

El nombre d'aturats registrats menors de 25 anys a la comarca aquest mes ha estat de 5.300 persones (18

menys que al setembre), situant la taxa d'atur registrat d'aquest col·lectiu en el 13,3%.

La taxa d'atur registrat dels majors de 44 anys al Baix Llobregat puja fins al 17,5% i la juvenil baixa fins al 13,3%.

L'atur juvenil a Catalunya, en canvi, ha pujat, arribant la taxa d'atur al 13,0% de la població activa. A Espanya, la població jove aturada també ha crescut, augmentant la taxa fins al 19,8%. Així, aquest mes d'octubre la taxa d'atur juvenil ha seguit una tendència diferent al Baix

Llobregat que al conjunt de Catalunya i d'Espanya.

Taula 3. Atur registrat per edat. Octubre 2010

	Atur registrat (n)		Variació intermensual (%)		Variació interanual (%)		Taxa d'atur registrat (%)	
	<25 a.	>44 a.	<25 a.	>44 a.	<25 a.	>44 a.	<25 a.	>44 a.
Abdera	54	319	3,8	-2,4	-22,9	6,7	9,9	17,1
Begues	29	142	26,1	-2,7	-32,6	9,2	9,6	11,8
Castelldefels	313	1.484	-2,8	1,3	-10,1	15,1	9,9	14,1
Castellví de Rosanes	10	42	-9,1	0,0	0,0	0,0	13,3	13,4
Cervelló	52	257	18,2	3,6	15,6	12,7	12,8	15,4
Collbató	11	84	22,2	3,7	-35,3	-1,2	7,0	11,6
Corbera de Llobregat	57	338	-1,7	0,3	-35,2	5,3	8,5	13,6
Cornellà de Llobregat	619	2.763	-0,5	0,8	-8,8	8,1	14,5	19,5
Esparreguera	202	764	9,2	0,7	-2,9	7,6	17,9	21,0
Esplugues de Llobregat	213	1.351	1,4	2,6	-31,1	5,7	8,3	15,2
Gavà	316	1.426	7,1	1,1	-20,6	17,4	13,5	17,9
Martorell	210	825	-8,7	2,7	9,9	24,4	16,5	20,5
Molins de Rei	101	622	-19,8	-1,7	-29,9	17,1	9,4	15,5
Olesa de Montserrat	171	778	-9,0	-2,1	-21,2	13,4	15,0	22,0
Palma de Cervelló, la	10	73	-9,1	0,0	-44,4	1,4	5,8	12,0
Pallejà	68	254	17,2	-7,3	13,3	-3,4	12,8	13,6
Papiol, el	18	107	0,0	-0,9	-40,0	1,9	8,9	15,6
Prat de Llobregat, el	538	2.070	5,7	1,9	-10,3	5,4	15,3	18,1
Sant Andreu de la Barca	178	811	-5,8	2,4	-19,8	19,1	14,2	20,9
Sant Boi de Llobregat	707	2.724	-3,4	2,4	-13,5	12,3	16,1	19,1
Sant Climent de Llobregat	27	105	12,5	-3,7	8,0	18,0	16,8	17,4
Sant Esteve Sesrovires	30	176	-6,3	1,7	-33,3	10,7	9,6	13,6
Sant Feliu de Llobregat	215	1.324	-4,4	1,1	-32,2	8,2	10,7	17,7
Sant Joan Despi	142	886	-1,4	-4,0	-24,5	8,8	9,4	15,7
Sant Just Desvern	53	312	26,2	4,0	15,2	8,3	6,5	10,5
Sant Vicenç dels Horts	271	884	-3,6	-1,1	-15,8	12,2	18,4	18,8
Santa Coloma de Cervelló	26	168	-7,1	-0,6	-31,6	5,0	8,8	14,4
Torrelles de Llobregat	24	126	0,0	-1,6	-22,6	35,5	9,7	13,1
Vallirana	97	425	4,3	2,9	-19,2	18,7	15,4	17,9
Viladecans	538	2.076	0,9	1,2	-12,5	11,2	17,3	20,2
BAIX LLOBREGAT	5.300	23.716	-0,3	0,9	-15,3	10,9	13,3	17,5
CATALUNYA	49.330	212.837	2,6	2,3	-14,2	10,9	13,0	16,5
ESPANYA	459.245	-	2,8	-	-0,5	-	19,8	-

Font: OC-BL, a partir de dades del Departament de Treball i el Servicio Público de Empleo Estatal. Les taxes d'atur dels municipis, Baix Llobregat, Catalunya i Espanya estan calculades sobre la població activa estimada de 2009, seguint la metodologia de la Xarxa d'Observatoris de Desenvolupament Local de la província de Barcelona. Les variacions intermensuals i interanuals no són variacions de la taxa d'atur sinó de la xifra absoluta.

4. ATUR REGISTRAT PER SECTORS D'ACTIVITAT. OCTUBRE 2010

El nombre de persones registrades a l'atur ha augmentat en tots els sectors respecte al mes anterior a excepció de la construcció, indústria i Administració Pública i educació, que disminueix. En termes interanuals només indústria i transport i comunicacions disminueixen el nombre de persones aturades.

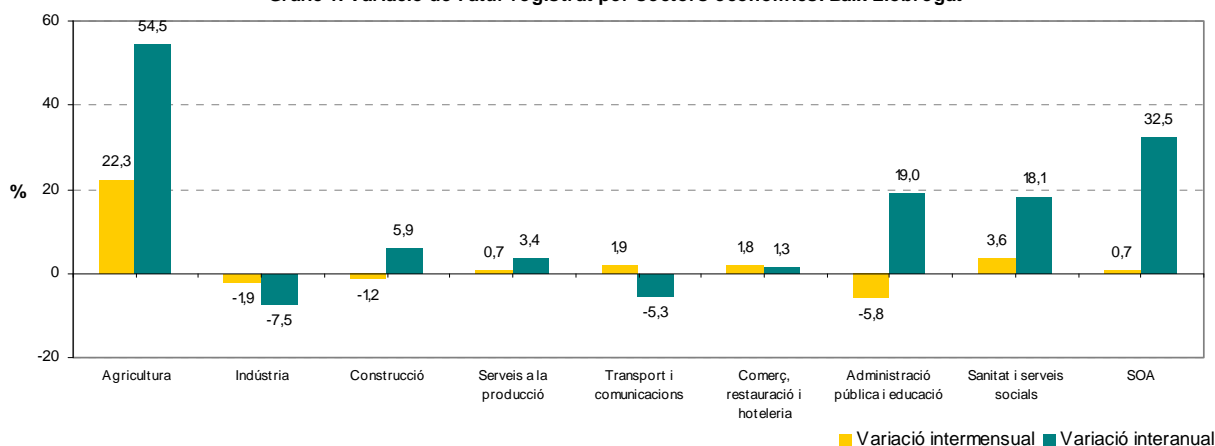
Al gràfic es veu com agricultura, juntament amb sanitat i serveis socials, han augmentat el nombre de persones registrades en aquest mes d'octubre, presentant l'increment relatiu més elevat respecte al mes anterior. Per contra, han estat les activitats d'administració pública i educació les que més han disminuït l'atur registrat en aquest mes d'octubre.

Augmenta l'atur registrat en tots els sectors d'ocupació excepte a indústria, construcció i Administració Pública que baixa.

Creix respecte l'any anterior l'atur dels col·lectius d'agricultura, sense ocupació anterior, administració pública i educació, sanitat i serveis socials, construcció, serveis a la producció i comerç, restauració i hoteleria, augmenten el nombre de persones registrades.

A la taula 4 es poden consultar les dades d'atur registrat de les 10 principals activitats a la comarca a 2 dígits de la classificació d'activitats econòmiques. Les activitats del comerç al detall, especialitzades de la construcció, les activitats relacionades amb l'ocupació (inclou ETT) i construcció d'immobles són les que concentren el major percentatge d'aturats.

Gràfic 1. Variació de l'atur registrat per sectors econòmics. Baix Llobregat



Taula 4. Atur registrat per sectors i activitats econòmiques. Baix Llobregat

	Atur registrat (n)	Pes sobre total aturats (%)	Variació intermensual (%)	Variació interanual (%)
Grans sectors				
Agricultura	346	0,6	22,3	54,5
Indústria	11.573	18,7	-1,9	-7,5
Construcció	10.237	16,6	-1,2	5,9
Serveis	36.191	58,6	0,9	3,5
SOA	3.392	5,5	0,7	32,5
Activitats econòmiques amb més pes sobre el total (CCAE-2 dígits)				
47 - Comerç detall, exc. vehicles motor	5.407	8,8	1,1	5,4
43 - Activitats especialitzades construcció	5.337	8,6	-0,1	1,4
78 - Activitats relacionades amb l'ocupació	4.234	6,9	-0,5	-5,4
41 - Construcció d'immobles	4.065	6,6	-2,0	13,6
SOA - Sense ocupació anterior	3.392	5,5	0,7	32,5
56 - Serveis de menjar i begudes	3.037	4,9	5,2	5,2
81 - Serveis a edificis i de jardineria	2.979	4,8	6,4	15,6
46 - Comerç engròs, exc. vehicles motor	2.893	4,7	-0,7	-8,1
74 - Activitats professionals i tècniques ncaa	2.543	4,1	-2,5	-2,6
49 - Transport terrestre; transport per canonades	1.473	2,4	4,0	-0,5

Font: OC-BL, a partir de les dades del Departament de Treball. Les dades a 2 dígits de CCAE només estan disponibles pel conjunt de la comarca. Les dades municipals per sectors estan disponibles als arxius municipals publicats a la pàgina web de Departament d'Anàlisi i Prospectiva.

5. EVOLUCIÓ DE LA TAXA D'ATUR REGISTRAT AL BAIX LLOBREGAT, CATALUNYA I ESPANYA

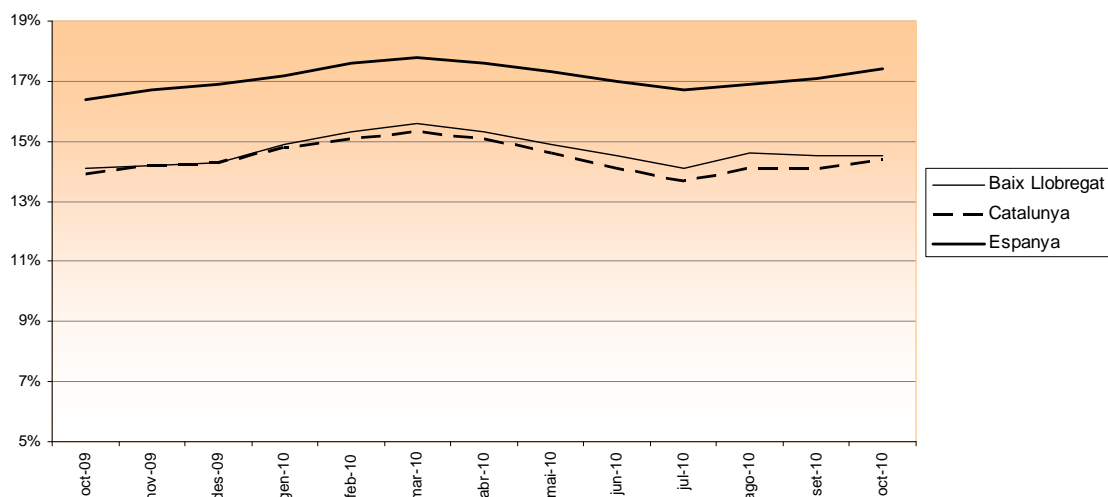
Taula 5. Evolució intermensual de la taxa d'atur registrat (%)

	BAIX LLOBREGAT	CATALUNYA	ESPANYA
Oct-09	14,1	13,8	16,2
Nov-09	14,3	14,1	16,5
Des-09	14,3	14,2	16,7
Gen-10	14,9	14,8	17,2
Feb-10	15,3	15,1	17,6
Mar-10	15,6	15,3	17,8
Abr-10	15,3	15,1	17,6
Mai-10	14,9	14,6	17,3
Jun-10	14,5	14,1	17,0
Jul-10	14,1	13,7	16,7
Ago-10	14,6	14,1	16,9
Set-10	14,5	14,1	17,1
Oct-10	14,5	14,4	17,4

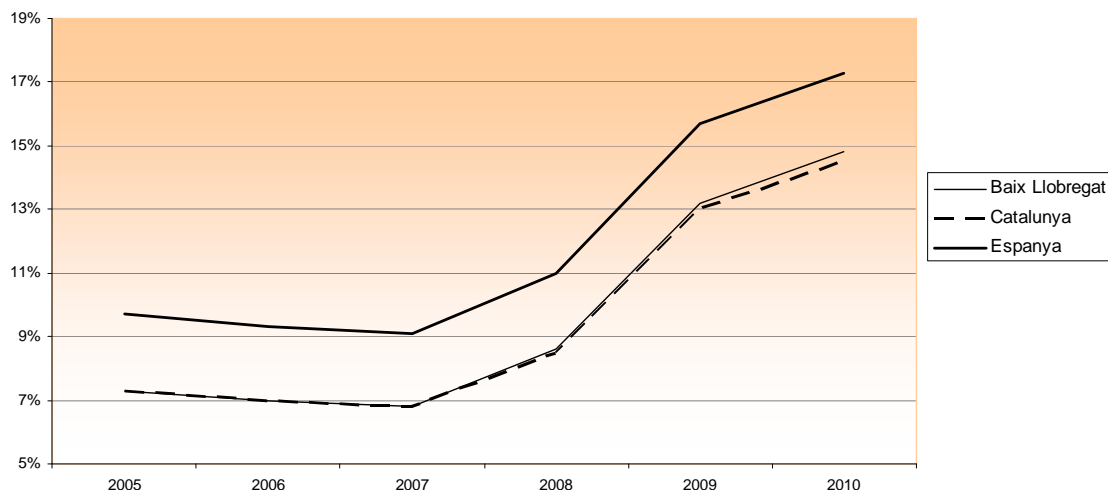
Taula 6. Evolució interanual de la taxa d'atur registrat (%)

	BAIX LLOBREGAT	CATALUNYA	ESPANYA
2005	7,3	7,3	9,7
2006	7,0	7,0	9,3
2007	6,8	6,8	9,1
2008	8,6	8,5	11,0
2009	13,2	13,0	15,5
2010 (gen-oct)	14,8	14,5	17,3

Gràfic 2. Evolució intermensual de la taxa d'atur registrat. Baix Llobregat, Catalunya i Espanya



Gràfic 3. Evolució interanual de la taxa d'atur registrat. Baix Llobregat, Catalunya i Espanya



GENERALITAT DE CATALUNYA

Valoracions del director del Servei d'Ocupació de Catalunya de les dades d'atur (octubre).

El director del Servei d'Ocupació de Catalunya, Joan Josep Berbel, fa la seva valoració de l'evolució de les dades del mes d'octubre.

[Més informació](#)

GENERALITAT DE CATALUNYA

Papers de treball: una primera valoració de l'estratègia econòmica de la UE per a superar la crisi i millorar la competitivitat.

Nou número de la revista Papers de treball del Departament d'Economia i Finances de la Generalitat de Catalunya. En aquest número s'analitza el pas de l'agenda de Lisboa a l'Estratègia UE 2020: valoració de l'agenda Lisboa; principals característiques de l'Estratègia UE 2020; respostes europees a la crisi; reformes del sistema financer i relançament del mercat únic.

[Més informació](#)

INSTITUTO NACIONAL DE ESTADÍSTICA

Primers resultats de l'Encuesta de condiciones de vida.

Avanç de dades de l'explotació de la Encuesta de condiciones de vida. L'enquesta de condicions de vida és una operació estadística anual dirigida a les llars que es realitza a nivell europeu. L'objectiu d'aquesta enquesta és proporcionar informació sobre la renda, el nivell i composició de la pobresa i l'exclusió social a Espanya tot permetent la comparabilitat amb els altres Estats de la Unió Europea.

[Més informació](#)

OBSERVATORI DE PROSPECTIVA INDUSTRIAL

Prospectiva de la indústria catalana 2018.

L'estudi es sustenta en l'anàlisi de cadascun dels subsectors clau de la indústria: automòbil; química; tèxtil; productes alimentaris i materials de la construcció, en els elements que conformen el triangle de la competitivitat. L'anàlisi del context econòmic mundial i el plantejament de diferents escenaris de futur (considerant diferents evolucions del VAB; nivells de l'ocupació; demanda de béns., etc.) són altres dels continguts d'aquest estudi.

[Més informació](#)

EUROSTAT

Publicació de les dades mensuals d'atur (setembre 2010).

L'oficina estadística de la Unió Europea ha publicat les dades d'atur corresponents al mes de setembre de 2010. Cal recordar però que aquestes dades són estimacions a partir d'enquestes sobre l'activitat econòmica de la població. Per això no són comparables amb les dades d'atur registrat publicades de la comarca, que es calculen seguint una metodologia radicalment diferent.

[Més informació](#)