

INFORME MENSUAL D'ATUR REGISTRAT

Baix Llobregat, novembre de 2010

1. ATUR REGISTRAT TOTAL. NOVEMBRE 2010

Disminueix la taxa d'atur registrat respecte al mes d'octubre. El nombre absolut d'aturats és de 685 persones menys. L'atur registrat a Catalunya disminueix fins al 14,3%, i la taxa espanyola augmenta fins al 17,5%. Pel que fa als municipis de la comarca, 22 han disminuït la seva taxa de persones aturades, 5 l'han augmentada i 3 mantenen la mateixa xifra. Hi ha 20 municipis que tenen una taxa d'aturats inferior o igual a la del conjunt del Baix Llobregat (14,3%): Sant Just Desvern (8,5%), Begues (9,1%), Collbató (9,7%), Torrelles de Llobregat (10,8%), Sant Esteve Sesrovires (10,9%), la Palma de Cervelló (11,0%), Corbera de Llobregat i Castellví de Rosanes (11,1%),

La taxa d'atur registrat disminueix fins al 14,3% el mes de novembre.

Santa Coloma de Cervelló (11,2%), Castelldefels (11,8%), Pallejà (11,9%), Molins de Rei (12,1%), Sant Joan Despí (12,3%), Esplugues de Llobregat (12,4%), Sant Climent de Llobregat (12,6%), Abrera (13,0%), el Papiol (13,1%), Cervelló (13,3%), Gavà (14,0%) i Sant Feliu de Llobregat (14,1%). D'altra banda, hi ha 10 municipis amb una taxa d'atur superior a la de la comarca: Vallirana (14,7%), el Prat de Llobregat i Sant Andreu de la Barca (15,3%), Viladecans (15,7%), Sant Boi de Llobregat (16,0%), Esparreguera (16,2%), Cornellà de Llobregat (16,3%), Olesa de Montserrat (16,7%), Martorell i Sant Vicenç dels Horts (16,9%).

Taula 1. Atur registrat total. Novembre 2010

	Atur registrat (n)	Variació intermensual (%)	Variació interanual (%)	Taxa d'atur registrat (%)
Abrera	843	1,6	-7,0	13,0
Begues	306	-4,1	-2,5	9,1
Castelldefels	4.115	0,3	3,2	11,8
Castellví de Rosanes	100	-2,0	23,5	11,1
Cervelló	618	-1,0	2,1	13,3
Collbató	209	-5,9	-7,1	9,7
Corbera de Llobregat	849	-0,8	-6,4	11,1
Cornellà de Llobregat	7.349	-1,5	1,9	16,3
Esparreguera	1.925	-1,6	-1,0	16,2
Esplugues de Llobregat	3.012	-2,0	-3,4	12,4
Gavà	3.466	-2,5	0,0	14,0
Martorell	2.428	-0,7	5,3	16,9
Molins de Rei	1.562	-1,3	0,8	12,1
Olesa de Montserrat	2.081	-1,8	6,8	16,7
Palma de Cervelló, la	185	2,8	1,6	11,0
Pallejà	719	-1,4	-3,2	11,9
Papiol, el	276	-2,8	0,4	13,1
Prat de Llobregat, el	5.210	-0,3	-2,5	15,3
Sant Andreu de la Barca	2.248	0,5	3,1	15,3
Sant Boi de Llobregat	7.048	-1,3	1,1	16,0
Sant Climent de Llobregat	261	-6,1	2,4	12,6
Sant Esteve Sesrovires	421	-3,0	2,7	10,9
Sant Feliu de Llobregat	3.216	0,1	0,8	14,1
Sant Joan Despí	2.099	-1,5	-1,0	12,3
Sant Just Desvern	681	-4,6	-3,0	8,5
Sant Vicenç dels Horts	2.501	0,0	0,7	16,9
Santa Coloma de Cervelló	468	0,9	4,2	11,2
Torrelles de Llobregat	322	-3,3	0,0	10,8
Vallirana	1.101	-1,8	2,0	14,7
Viladecans	5.435	-1,3	-1,3	15,7
BAIX LLOBREGAT	61.054	-1,1	0,5	14,3
CATALUNYA	564.541	-0,3	1,6	14,3
ESPANYA	4.110.294	0,6	6,2	17,5

Font: OC-BL, a partir de dades del Departament de Treball i el Servicio Público de Empleo Estatal. Les taxes d'atur dels municipis, Baix Llobregat, Catalunya i Espanya estan calculades sobre la població activa estimada de 2009, seguint la metodologia de la Xarxa d'Observatoris de Desenvolupament Local de la província de Barcelona. Les variacions intermensuals i interanuals no són de la taxa d'atur sinó de la xifra absoluta.

2. ATUR REGISTRAT PER SEXE. NOVEMBRE 2010

L'atur registrat en el mes de novembre ha disminuït tant en homes com en dones. Des del mes d'octubre, el nombre de dones aturades inscrites a les oficines del Servei d'Ocupació de Catalunya ha disminuït en 313 dones, arribant al 15,5% la taxa d'atur registrat femenina. La taxa d'atur masculina baixa fins al 13,3% (amb 372 homes menys inscrits a les oficines del SOC respecte el mes de novembre).

La taxa d'atur registrat masculina disminueix fins al 13,3% i la femenina al 15,5%.

Tot i amb això, la taxa femenina continua estant per sobre de la masculina amb 2,2 punts percentuals més.

De les 61.054 persones aturades registrades en el mes de novembre, 31.317 són homes (un 51,3%) i 29.737 són dones (un 48,7%). En aquest mes de novembre es continuen observant, en termes absoluts, més homes registrats com a aturats que no pas dones.

A Catalunya ha disminuït la taxa d'atur en els homes i s'ha mantingut en les dones. Així, la taxa masculina ha baixat fins al 13,4% i la femenina s'ha mantingut en el 15,5%. A Espanya, la taxa masculina ha crescut fins al 15,4% i la femenina fins al 20,3%.

Taula 2. Atur registrat per sexe. Novembre 2010

	Atur registrat (n)		Variació intermensual (%)		Variació interanual (%)		Taxa d'atur registrat (%)	
	Homes	Dones	Homes	Dones	Homes	Dones	Homes	Dones
Abdera	377	466	7,1	-2,5	-13,5	-0,9	10,3	16,6
Begues	151	155	-1,9	-6,1	2,7	-7,2	8,4	10,1
Castelldefels	2.046	2.069	-2,1	2,9	-2,1	9,1	10,7	13,2
Castellví de Rosanes	57	43	-1,7	-2,3	42,5	4,9	11,2	11,0
Cervelló	292	326	-3,3	1,2	-6,4	11,3	11,3	15,9
Collbató	91	118	-9,0	-3,3	-1,1	-11,3	7,5	12,4
Corbera de Llobregat	416	433	-1,0	-0,7	-10,2	-2,5	10,0	12,6
Cornellà de Llobregat	4.354	2.995	-1,0	-2,3	3,0	0,4	17,4	15,0
Esparreguera	959	966	0,3	-3,4	-0,7	-1,2	14,3	18,7
Esplugues de Llobregat	1.538	1.474	-4,2	0,3	-6,1	-0,3	11,7	13,1
Gavà	1.879	1.587	-1,5	-3,6	1,3	-1,5	13,9	14,1
Martorell	1.323	1.105	-2,0	0,8	2,5	9,0	15,9	18,3
Molins de Rei	786	776	0,9	-3,4	3,4	-1,6	11,2	13,1
Olesa de Montserrat	1.028	1.053	-1,2	-2,4	2,5	11,3	14,8	19,2
Palma de Cervelló, la	81	104	3,8	2,0	-14,7	19,5	8,8	13,7
Pallejà	341	378	-1,4	-1,3	-5,5	-1,0	10,2	14,0
Papiol, el	139	137	-7,3	2,2	-3,5	4,6	11,9	14,7
Prat de Llobregat, el	2.583	2.627	0,0	-0,5	-3,4	-1,5	13,7	17,1
Sant Andreu de la Barca	1.105	1.143	1,7	-0,5	1,7	4,4	13,5	17,5
Sant Boi de Llobregat	3.575	3.473	-2,2	-0,3	-1,6	4,2	14,7	17,6
Sant Climent de Llobregat	137	124	-6,8	-5,3	-0,7	6,0	12,0	13,3
Sant Esteve Sesrovires	190	231	0,0	-5,3	0,5	4,5	8,8	13,5
Sant Feliu de Llobregat	1.653	1.563	2,2	-2,1	-0,6	2,3	13,3	14,9
Sant Joan Despí	1.062	1.037	-2,5	-0,5	-3,1	1,3	11,7	13,1
Sant Just Desvern	327	354	-5,5	-3,8	-1,2	-4,6	7,8	9,3
Sant Vicenç dels Horts	1.247	1.254	-0,6	0,6	-1,3	2,7	15,2	19,0
Santa Coloma de Cervelló	197	271	-4,4	5,0	-12,1	20,4	8,5	14,4
Torrelles de Llobregat	143	179	-6,5	-0,6	-11,2	11,2	8,7	13,3
Vallirana	566	535	-2,9	-0,6	5,2	-1,1	13,8	15,8
Viladecans	2.674	2.761	-0,7	-2,0	-0,5	-2,1	14,0	17,7
BAIX LLOBREGAT	31.317	29.737	-1,2	-1,0	-0,9	2,0	13,3	15,5
CATALUNYA	294.937	269.604	-0,6	-0,1	-0,3	3,9	13,4	15,5
ESPANYA	2.027.565	2.082.729	0,6	0,6	4,5	8,0	15,4	20,3

Font: OC-BL, a partir de dades del Departament de Treball i el Servicio Público de Empleo Estatal. Les taxes d'atur dels municipis, Baix Llobregat, Catalunya i Espanya estan calculades sobre la població activa estimada de 2009, seguint la metodologia de la Xarxa d'Observatoris de Desenvolupament Local de la província de Barcelona. Les variacions intermensuals i interanuals no són variacions de la taxa d'atur sinó de la xifra absoluta.

3. ATUR REGISTRAT PER EDAT. NOVEMBRE 2010

L'atur en el mes de novembre ha disminuït tant entre el col·lectiu més jove com entre el de més edat.

El nombre d'aturats registrats majors de 44 anys al Baix Llobregat s'ha situat el mes de novembre en 23.522 persones (27 menys que en el mes anterior) amb una taxa d'atur del 17,4%. A Catalunya, la taxa d'atur de les persones de més de 44 anys es manté en el 16,5% de la població activa d'aquest tram d'edat.

La taxa d'atur registrat dels majors de 44 anys al Baix Llobregat disminueix fins al 17,4% i la juvenil es manté en el 13,3%.

El nombre d'aturats registrats menors de 25 anys a la comarca aquest mes ha estat de 5.275 persones (20 menys que a l'octubre), situant la taxa d'atur registrat d'aquest col·lectiu en el 13,3%.

L'atur juvenil a Catalunya, en canvi, ha pujat, arribant la taxa d'atur al 13,2% de la població activa. A Espanya, la població jove aturada també ha crescut, augmentant la taxa fins al 19,9%. Així, aquest mes de novembre la taxa d'atur juvenil ha seguit una tendència diferent al Baix Llobregat que al conjunt de Catalunya i d'Espanya.

Taula 3. Atur registrat per edat. Novembre 2010

	Atur registrat (n)		Variació intermensual (%)		Variació interanual (%)		Taxa d'atur registrat (%)	
	<25 a.	>44 a.	<25 a.	>44 a.	<25 a.	>44 a.	<25 a.	>44 a.
Abdera	59	308	9,3	-3,4	1,7	-0,6	10,8	16,5
Begues	26	136	-10,3	-4,2	-25,7	3,8	8,6	11,3
Castelldefels	306	1.515	-2,2	2,1	-8,9	12,7	9,7	14,4
Castellví de Rosanes	11	43	10,0	2,4	83,3	7,5	14,6	13,7
Cervelló	53	267	1,9	3,9	6,0	16,6	13,0	16,0
Collbató	11	78	0,0	-7,1	-47,6	-8,2	7,0	10,8
Corbera de Llobregat	59	335	3,5	-0,9	-32,2	2,1	8,8	13,5
Cornellà de Llobregat	599	2.759	-3,2	-0,1	-12,8	5,2	14,0	19,4
Esparreguera	209	751	3,5	-1,7	0,5	3,4	18,6	20,6
Esplugues de Llobregat	186	1.327	-12,7	-1,8	-37,4	2,2	7,3	15,0
Gavà	306	1.362	-3,2	-4,5	-19,0	9,3	13,1	17,1
Martorell	198	811	-5,7	-1,7	9,4	18,0	15,6	20,2
Molins de Rei	100	632	-1,0	1,6	-27,5	14,5	9,3	15,7
Olesa de Montserrat	171	775	0,0	-0,4	-17,8	9,9	15,0	21,9
Palma de Cervelló, la	19	71	90,0	-2,7	-5,0	-1,4	10,9	11,7
Pallejà	56	260	-17,6	2,4	-6,7	-3,7	10,6	13,9
Papiol, el	19	110	5,6	2,8	-24,0	6,8	9,4	16,0
Prat de Llobregat, el	552	2.068	2,6	-0,1	-8,2	4,4	15,7	18,1
Sant Andreu de la Barca	172	820	-3,4	1,1	-22,2	16,3	13,7	21,1
Sant Boi de Llobregat	712	2.677	0,7	-1,7	-11,7	8,3	16,2	18,8
Sant Climent de Llobregat	24	105	-11,1	0,0	-4,0	22,1	14,9	17,4
Sant Esteve Sesrovires	26	172	-13,3	-2,3	-39,5	8,2	8,3	13,3
Sant Feliu de Llobregat	254	1.325	18,1	0,1	-24,0	5,9	12,7	17,7
Sant Joan Despí	134	871	-5,6	-1,7	-28,0	4,3	8,9	15,4
Sant Just Desvern	48	301	-9,4	-3,5	-4,0	4,2	5,9	10,2
Sant Vicenç dels Horts	283	890	4,4	0,7	-11,6	9,9	19,2	19,0
Santa Coloma de Cervelló	34	168	30,8	0,0	6,3	6,3	11,5	14,4
Torrelles de Llobregat	31	117	29,2	-7,1	19,2	14,7	12,6	12,2
Vallirana	99	419	2,1	-1,4	-18,2	20,1	15,7	17,6
Viladecans	518	2.049	-3,7	-1,3	-14,0	7,8	16,7	19,9
BAIX LLOBREGAT	5.275	23.522	-0,5	-0,8	-14,4	7,7	13,3	17,4
CATALUNYA	49.947	213.025	1,3	0,1	-13,6	8,6	13,2	16,5
ESPANYA	461.409	-	0,5	-	-0,6	-	19,9	-

Font: OC-BL, a partir de dades del Departament de Treball i el Servicio Público de Empleo Estatal. Les taxes d'atur dels municipis, Baix Llobregat, Catalunya i Espanya estan calculades sobre la població activa estimada de 2009, seguint la metodologia de la Xarxa d'Observatoris de Desenvolupament Local de la província de Barcelona. Les variacions intermensuals i interanuals no són variacions de la taxa d'atur sinó de la xifra absoluta.

4. ATUR REGISTRAT PER SECTORS D'ACTIVITAT. NOVEMBRE 2010

El nombre de persones registrades a l'atur ha disminuït en tots els grans sectors. En termes interanuals només indústria disminueix el nombre de persones aturades.

Al gràfic es veu com han estat les activitats d'administració pública i educació les que més han disminuït l'atur registrat en aquest mes de novembre. El col·lectiu sense ocupació anterior és l'únic que ha augmentat el seu percentatge d'aturats registrats.

Tot i que respecte l'any anterior, creix l'atur dels col·lectius d'administració pública i educació, sanitat i serveis socials, agricultura i construcció. Disminueix,

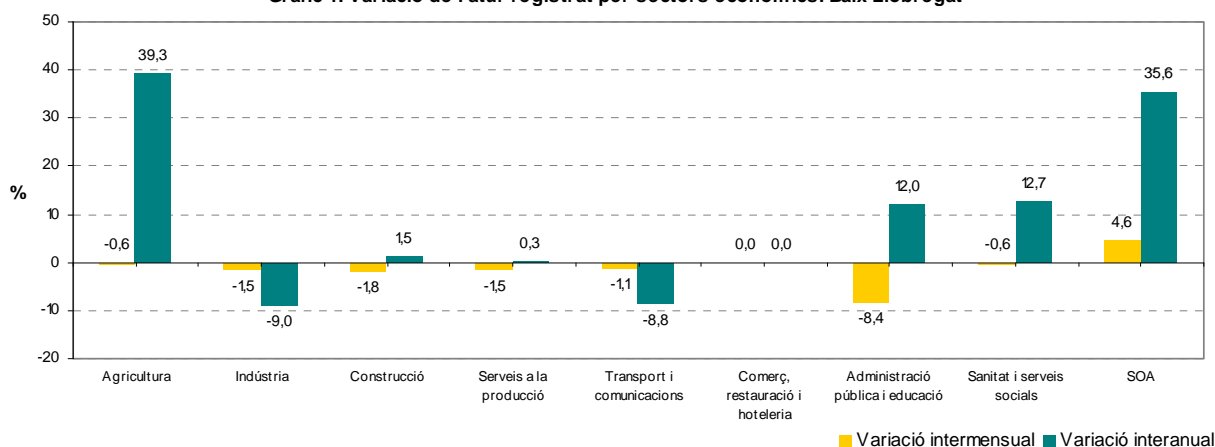
en canvi, indústria i transport i comunicacions el nombre de persones registrades.

Disminueix l'atur registrat en tots els grans sectors d'ocupació. Augmenta el percentatge de les persones sense ocupació anterior.

A la taula 4 es poden consultar les dades d'atur registrat de les 10 principals activitats a la comarca a 2 dígits de la classificació d'activitats econòmiques. Les activitats del

comerç al detall, especialitzades de la construcció, les activitats relacionades amb l'ocupació (inclou ETT) i construcció d'immobles són les que concentren el major percentatge d'aturats.

Gràfic 1. Variació de l'atur registrat per sectors econòmics. Baix Llobregat



Taula 4. Atur registrat per sectors i activitats econòmiques. Baix Llobregat

	Atur registrat (n)	Pes sobre total aturats (%)	Variació intermensual (%)	Variació interanual (%)
Grans sectors				
Agricultura	344	0,6	-0,6	39,3
Indústria	11.396	18,7	-1,5	-9,0
Construcció	10.050	16,5	-1,8	1,5
Serveis	35.717	58,5	-1,3	0,7
SOA	3.547	5,8	4,6	35,6
Activitats econòmiques amb més pes sobre el total (CCAE-2 dígits)				
47 - Comerç detall, exc. vehicles motor	5.396	8,8	-0,2	3,6
43 - Activitats especialitzades construcció	5.205	8,5	-2,5	-2,3
78 - Activitats relacionades amb l'ocupació	4.207	6,9	-0,6	-7,9
41 - Construcció d'immobles	3.989	6,5	-1,9	7,0
SOA - Sense ocupació anterior	3.547	5,8	4,6	35,6
56 - Serveis de menjar i begudes	3.071	5,0	1,1	4,9
81 - Serveis a edificis i de jardineria	2.971	4,9	-0,3	13,8
46 - Comerç engròs, exc. vehicles motor	2.871	4,7	-0,8	-9,8
74 - Activitats professionals i tècniques ncaa	2.472	4,0	-2,8	-6,0
49 - Transport terrestre; transport per canonades	1.453	2,4	-1,4	-5,4

Font: OC-BL, a partir de les dades del Departament de Treball. Les dades a 2 dígits de CCAE només estan disponibles pel conjunt de la comarca. Les dades municipals per sectors estan disponibles als arxius municipals publicats a la pàgina web de Departament d'Anàlisi i Prospectiva.

5. EVOLUCIÓ DE LA TAXA D'ATUR REGISTRAT AL BAIX LLOBREGAT, CATALUNYA I ESPANYA

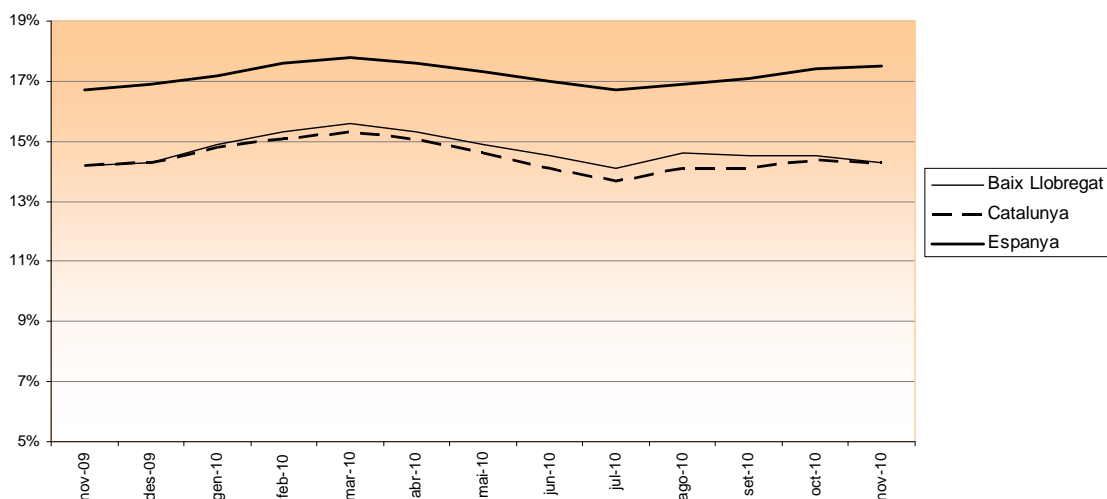
Taula 5. Evolució intermensual de la taxa d'atur registrat (%)

	BAIX LLOBREGAT	CATALUNYA	ESPANYA
Nov-09	14,3	14,1	16,5
Des-09	14,3	14,2	16,7
Gen-10	14,9	14,8	17,2
Feb-10	15,3	15,1	17,6
Mar-10	15,6	15,3	17,8
Abr-10	15,3	15,1	17,6
Mai-10	14,9	14,6	17,3
Jun-10	14,5	14,1	17,0
Jul-10	14,1	13,7	16,7
Ago-10	14,6	14,1	16,9
Set-10	14,5	14,1	17,1
Oct-10	14,5	14,4	17,4
Nov-10	14,3	14,3	17,5

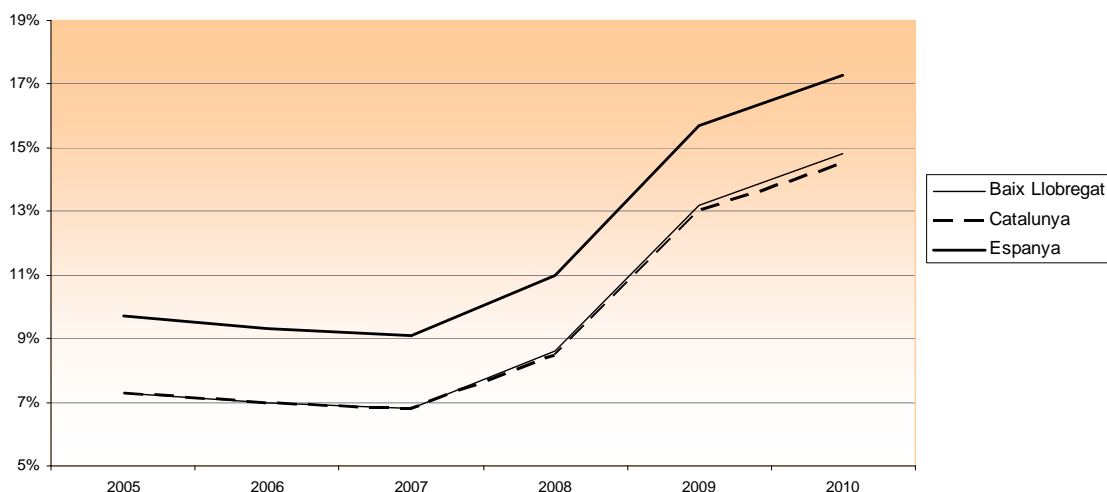
Taula 6. Evolució interanual de la taxa d'atur registrat (%)

	BAIX LLOBREGAT	CATALUNYA	ESPANYA
2005	7,3	7,3	9,7
2006	7,0	7,0	9,3
2007	6,8	6,8	9,1
2008	8,6	8,5	11,0
2009	13,2	13,0	15,5
2010 (gen-nov)	14,8	14,5	17,3

Gràfic 2. Evolució intermensual de la taxa d'atur registrat. Baix Llobregat, Catalunya i Espanya



Gràfic 3. Evolució interanual de la taxa d'atur registrat. Baix Llobregat, Catalunya i Espanya



GENERALITAT DE CATALUNYA

Valoracions de la consellera de treball, Mar Serna, de les dades d'atur (novembre).

La consellera de treball en funcions, Mar Serna, fa la seva valoració de l'evolució de les dades del mes de novembre.

[Més informació](#)

GENERALITAT DE CATALUNYA

Publicació del Glossari de Polítiques Actives d'Ocupació.

El Servei d'Ocupació de Catalunya publica el Glossari de Polítiques d'Ocupació. És un document on es detallen tots els conceptes relacionats amb les PAO. Cada entrada del glossari s'estructura de la següent manera: context; definició a partir de documents legislatius o referències bibliogràfiques; esquemes o classificacions i fonts.

[Més informació](#)

GENERALITAT DE CATALUNYA

Publicació Inserció Laboral dels Ensenyaments Professionals.

El Consell General de Cambres de Comerç de Catalunya i el Departament d'Educació de la Generalitat de Catalunya publiquen l'estudi "Inserció laboral d'ensenyaments professionals". Aquest estudi es basa en enquestes i entrevistes a centres d'ensenyaments professionals i estudiants que acaben de finalitzar els seus estudis postobligatoris no universitaris. L'objectiu de l'estudi és analitzar la inserció laboral dels estudiants d'aquests ensenyaments.

[Més informació](#)

FEDEA

Publicació Memoria Anual 2010: La crisis de la Economía Española.

La Fundació d'Estudis d'Economia Aplicada dedica la seva memòria anual a analitzar la crisi de l'economia espanyola. Entre els capítols que inclou el monogràfic es destaca l'anàlisi de l'atur i treball temporal a França i Espanya i el paper de la construcció en el creixement i caiguda dels preus de l'habitatge a Espanya.

[Més informació](#)

EUROSTAT

Publicació de les dades mensuals d'atur (octubre 2010).

L'oficina estadística de la Unió Europea ha publicat les dades d'atur corresponents al mes d'octubre de 2010. Cal recordar però que aquestes dades són estimacions a partir d'enquestes sobre l'activitat econòmica de la població. Per això no són comparables amb les dades d'atur registrat publicades de la comarca, que es calculen seguint una metodologia radicalment diferent.

[Més informació](#)