

# INFORME MENSUAL D'ATUR REGISTRAT

Baix Llobregat, abril de 2011

## 1. ATUR REGISTRAT TOTAL. ABRIL 2011

Disminueix l'atur registrat respecte al mes de març, arribant la taxa d'atur al 15,5%. El nombre absolut d'aturats és de 603 persones menys. L'atur registrat a Catalunya i Espanya disminueix amb major intensitat, arribant les taxes d'atur registrat al 15,2%, al 18,1% respectivament. Pel que fa als municipis de la comarca, 17 han disminuït la seva taxa de persones aturades, 5 l'han mantinguda i 8 l'han augmentada. Hi ha 21 municipis que tenen una taxa d'aturats inferior o igual a la del conjunt del Baix Llobregat (15,5%): Begues i Sant Just Desvern (9,5%), Collbató (10,3%), Sant Esteve Sesrovires (10,9%), la Palma de Cervelló (11,4%), Torrelles de Llobregat (11,9%), Santa Coloma de Cervelló (12,0%), Castellví

**La taxa d'atur registrat disminueix fins al 15,5% el mes d'abril.**

de Rosanes (12,3%), Corbera de Llobregat (12,4%), Castelldefels i Sant Climent de Llobregat (12,9%), Pallejà i Sant Joan Despí (13,4%), Molins de Rei (13,6%), Esplugues de Llobregat (13,7%), Cervelló (13,8%), Abrera (14,0%), el Papiol (14,9%), Gavà i Sant Feliu de Llobregat (15,0%) i Vallirana (15,3%). D'altra banda, hi ha 9 municipis amb una taxa d'atur superior a la de la comarca: Sant Andreu de la Barca (16,0%), el Prat de Llobregat (16,1%), Viladecans (17,0%), Esparreguera (17,2%), Sant Boi de Llobregat (17,5%), Olesa de Montserrat i Cornellà de Llobregat (17,7%) i Sant Vicenç dels Horts (18,1%) i Martorell (19,1%).

**Taula 1. Atur registrat total. Abril 2011**

	Atur registrat (n)	Variació intermensual (%)	Variació interanual (%)	Taxa d'atur registrat (%)
Abrera	888	-0,2	-5,3	14,0
Begues	324	-3,0	1,6	9,5
Castelldefels	4.493	-1,1	3,6	12,9
Castellví de Rosanes	113	0,9	4,6	12,3
Cervelló	651	0,6	-3,4	13,8
Collbató	225	-3,4	-3,8	10,3
Corbera de Llobregat	951	1,2	2,7	12,4
Cornellà de Llobregat	8.039	0,2	1,8	17,7
Esparreguera	2.058	-0,6	-0,7	17,2
Esplugues de Llobregat	3.313	-0,5	-1,2	13,7
Gavà	3.738	-3,2	-1,0	15,0
Martorell	2.743	-1,5	5,8	19,1
Molins de Rei	1.762	-0,8	5,0	13,6
Olesa de Montserrat	2.242	0,2	4,1	17,7
Palma de Cervelló, la	191	-0,5	-1,0	11,4
Pallejà	815	1,2	9,1	13,4
Papiol, el	315	-2,8	9,0	14,9
Prat de Llobregat, el	5.483	-2,8	-2,6	16,1
Sant Andreu de la Barca	2.365	0,6	-1,0	16,0
Sant Boi de Llobregat	7.716	-0,7	3,7	17,5
Sant Climent de Llobregat	269	-1,1	-4,3	12,9
Sant Esteve Sesrovires	428	-2,7	-3,6	10,9
Sant Feliu de Llobregat	3.439	-1,4	0,3	15,0
Sant Joan Despí	2.306	-3,1	0,1	13,4
Sant Just Desvern	767	-0,4	2,5	9,5
Sant Vicenç dels Horts	2.718	-0,2	3,0	18,1
Santa Coloma de Cervelló	503	2,7	2,2	12,0
Torrelles de Llobregat	363	2,5	8,4	11,9
Vallirana	1.156	-2,6	5,8	15,3
Viladecans	5.940	-0,2	2,5	17,0
<b>BAIX LLOBREGAT</b>	<b>66.314</b>	<b>-0,9</b>	<b>1,5</b>	<b>15,5</b>
<b>CATALUNYA</b>	<b>601.541</b>	<b>-1,6</b>	<b>1,3</b>	<b>15,2</b>
<b>ESPANYA</b>	<b>4.269.360</b>	<b>-1,5</b>	<b>3,1</b>	<b>18,1</b>

Font: OC-BL, a partir de dades del Departament d'Empresa i Ocupació i el Servicio Público de Empleo Estatal. Les taxes d'atur dels municipis, Baix Llobregat, Catalunya i Espanya estan calculades sobre la població activa estimada de 2010, seguint la metodologia de la Xarxa d'Observatoris de Desenvolupament Local de la província de Barcelona. Les variacions intermensuals i interanuals no són de la taxa d'atur sinó de la xifra absoluta.

## 2. ATUR REGISTRAT PER SEXE. ABRIL 2011

L'atur registrat en el mes d'abril ha disminuït tant en dones com en homes. Des del mes de març, el nombre de dones aturades inscrites a les oficines del Servei d'Ocupació de Catalunya ha disminuït en 170 dones, arribant al 16,6% la taxa d'atur registrat femenina. La taxa d'atur masculina disminueix fins al 14,5% (amb 433 homes menys inscrits a les oficines del SOC respecte el mes de març).

La taxa femenina continua estant per sobre de la masculina amb 2,1 punts percentuals més.

**La taxa d'atur registrat masculina disminueix fins al 14,5% i la femenina fins al 16,6%.**

De les 66.314 persones aturades registrades en el mes d'abril, 34.080 són homes (un 51,4%) i 32.234 són dones (un 48,6%). En aquest mes d'abril es continuen observant, en termes absoluts, més homes registrats com a aturats que no pas dones.

A Catalunya també ha disminuït la taxa d'atur en les dones i en els homes. Així, la taxa masculina ha baixat fins al 14,4% i la femenina fins al 16,2%. A Espanya, la taxa masculina ha disminuït fins al 16,1% i la femenina fins al 20,5%.

**Taula 2. Atur registrat per sexe. Abril 2011**

	Atur registrat (n)		Variació intermensual (%)		Variació interanual (%)		Taxa d'atur registrat (%)	
	Homes	Dones	Homes	Dones	Homes	Dones	Homes	Dones
Abdera	385	503	1,6	-1,6	-14,8	3,5	10,8	18,0
Begues	155	169	-4,9	-1,2	1,3	1,8	8,5	10,8
Castelldefels	2.216	2.277	-2,5	0,3	0,4	6,9	11,7	14,4
Castellví de Rosanes	60	53	1,7	0,0	13,2	-3,6	11,5	13,3
Cervelló	320	331	-1,8	3,1	-3,9	-2,9	12,3	15,7
Collbató	105	120	-3,7	-3,2	-3,7	-4,0	8,7	12,4
Corbera de Llobregat	466	485	1,7	0,6	0,0	5,4	11,2	13,9
Cornellà de Llobregat	4.754	3.285	0,1	0,3	0,6	3,6	18,9	16,2
Esparreguera	1.046	1.012	0,4	-1,7	-0,2	-1,2	15,6	19,1
Esplugues de Llobregat	1.726	1.587	-0,6	-0,4	-2,7	0,5	13,3	14,1
Gavà	1.984	1.754	-4,3	-2,0	-2,8	1,2	14,6	15,4
Martorell	1.533	1.210	-0,6	-2,7	4,3	7,8	18,5	19,8
Molins de Rei	840	922	-1,3	-0,3	2,3	7,6	12,0	15,4
Olesa de Montserrat	1.104	1.138	0,7	-0,3	0,2	8,2	15,7	20,2
Palma de Cervelló, la	89	102	-4,3	3,0	-9,2	7,4	9,7	13,3
Pallejà	385	430	1,9	0,7	12,2	6,4	11,5	15,6
Papiol, el	163	152	-4,1	-1,3	5,8	12,6	13,9	16,2
Prat de Llobregat, el	2.751	2.732	-3,3	-2,2	-4,3	-0,9	14,8	17,6
Sant Andreu de la Barca	1.140	1.225	-0,5	1,7	-6,5	4,8	14,0	18,5
Sant Boi de Llobregat	3.970	3.746	-0,4	-1,0	3,5	3,8	16,4	18,9
Sant Climent de Llobregat	142	127	-4,7	3,3	-4,1	-4,5	12,3	13,6
Sant Esteve Sesrovires	184	244	-6,6	0,4	-7,1	-0,8	8,4	14,0
Sant Feliu de Llobregat	1.764	1.675	-2,0	-0,7	-2,9	4,0	14,2	15,9
Sant Joan Despí	1.153	1.153	-4,6	-1,5	-4,7	5,5	12,6	14,4
Sant Just Desvern	386	381	0,3	-1,0	-0,5	5,8	9,2	9,9
Sant Vicenç dels Horts	1.375	1.343	0,1	-0,4	0,7	5,4	16,5	20,1
Santa Coloma de Cervelló	232	271	3,6	1,9	-2,9	7,1	10,1	14,2
Torrelles de Llobregat	165	198	2,5	2,6	-1,2	17,9	9,9	14,4
Vallirana	591	565	-5,0	0,0	6,7	4,8	14,3	16,4
Viladecans	2.896	3.044	-0,8	0,5	-1,4	6,5	15,1	19,2
<b>BAIX LLOBREGAT</b>	<b>34.080</b>	<b>32.234</b>	<b>-1,3</b>	<b>-0,5</b>	<b>-0,6</b>	<b>4,0</b>	<b>14,5</b>	<b>16,6</b>
<b>CATALUNYA</b>	<b>315.222</b>	<b>286.319</b>	<b>-1,7</b>	<b>-1,4</b>	<b>-0,4</b>	<b>3,3</b>	<b>14,4</b>	<b>16,2</b>
<b>ESPANYA</b>	<b>2.120.471</b>	<b>2.148.889</b>	<b>-1,4</b>	<b>-1,6</b>	<b>1,6</b>	<b>4,6</b>	<b>16,1</b>	<b>20,5</b>

Font: OC-BL, a partir de dades del Departament d'Empresa i Ocupació i el Servicio Público de Empleo Estatal. Les taxes d'atur dels municipis, Baix Llobregat, Catalunya i Espanya estan calculades sobre la població activa estimada de 2010, seguint la metodologia de la Xarxa d'Observatoris de Desenvolupament Local de la província de Barcelona. Les variacions intermensuals i interanuals no són variacions de la taxa d'atur sinó de la xifra absoluta.

### 3. ATUR REGISTRAT PER EDAT. ABRIL 2011

L'atur en el mes d'abril ha disminuït entre el col·lectiu més jove i en el de més edat.

El nombre d'aturats registrats majors de 44 anys al Baix Llobregat s'ha situat el mes d'abril en 25.215 persones (5 menys que en el mes anterior) amb una taxa d'atur del 18,1%. A Catalunya, la taxa d'atur de les persones de més de 44 anys també es manté al 17,3% de la població activa d'aquest tram d'edat.

**La taxa d'atur registrat dels majors de 44 anys al Baix Llobregat es manté en el 18,1% i la juvenil disminueix fins al 15,8%.**

El nombre d'aturats registrats menors de 25 anys a la comarca aquest mes ha estat de 6.047 persones (351 menys que al març), situant la taxa d'atur registrat d'aquest col·lectiu en el 15,8%.

L'atur juvenil a Catalunya, també ha disminuït, arribant la taxa d'atur al 15,1% de la població activa. A Espanya, la població jove aturada també ha disminuït, baixant la taxa fins al 21,9%. Així, aquest mes d'abril la taxa d'atur juvenil ha seguit la mateixa tendència al Baix Llobregat, al conjunt de Catalunya i d'Espanya.

Taula 3. Atur registrat per edat. Abril 2011

	Atur registrat (n)		Variació intermensual (%)		Variació interanual (%)		Taxa d'atur registrat (%)	
	<25 a.	>44 a.	<25 a.	>44 a.	<25 a.	>44 a.	<25 a.	>44 a.
Abdera	69	331	-9,2	1,5	4,5	4,4	13,3	17,4
Begues	32	137	-5,9	-3,5	6,7	-3,5	10,2	10,6
Castelldefels	357	1.706	-4,8	1,2	14,1	13,4	12,0	15,6
Castellví de Rosanes	11	46	0,0	2,2	10,0	-2,1	14,3	13,2
Cervelló	54	292	-1,8	-0,3	-1,8	7,4	13,0	16,8
Collbató	19	83	-17,4	-3,5	-9,5	0,0	12,8	11,1
Corbera de Llobregat	69	375	-12,7	3,0	-1,4	9,0	10,6	14,3
Cornellà de Llobregat	632	2.987	-3,1	1,2	-8,0	6,2	15,3	20,4
Esparreguera	244	781	-4,3	-1,4	14,0	3,0	22,3	20,6
Esplugues de Llobregat	217	1.430	-16,5	1,4	-21,1	3,1	9,2	16,0
Gavà	364	1.444	-7,1	-2,6	-6,2	4,0	16,1	17,6
Martorell	242	909	-4,7	0,1	5,2	16,1	19,2	21,8
Molins de Rei	127	690	0,0	-0,4	13,4	13,9	12,4	16,4
Olesa de Montserrat	226	829	7,1	0,0	18,3	8,2	20,0	22,5
Palma de Cervelló, la	22	73	4,8	-3,9	29,4	-11,0	12,5	11,8
Pallejà	62	305	-6,1	-1,0	1,6	10,9	12,3	15,8
Papiol, el	22	121	-31,3	-0,8	0,0	8,0	10,7	16,9
Prat de Llobregat, el	629	2.127	-6,3	-1,6	10,9	-0,5	18,8	18,2
Sant Andreu de la Barca	209	822	1,0	0,5	6,1	1,2	17,2	20,3
Sant Boi de Llobregat	819	2.899	-6,8	0,8	4,7	7,7	19,3	19,9
Sant Climent de Llobregat	18	103	-21,7	0,0	-21,7	1,0	11,8	15,5
Sant Esteve Sesrovires	40	162	-9,1	-2,4	14,3	-6,4	13,2	12,1
Sant Feliu de Llobregat	252	1.374	-11,0	-0,6	-6,7	0,1	12,9	17,9
Sant Joan Despi	165	954	-10,8	-2,0	-8,8	4,5	11,5	16,3
Sant Just Desvern	55	334	-8,3	0,6	-1,8	6,0	6,9	11,1
Sant Vicenç dels Horts	297	981	-6,9	0,9	1,0	8,3	20,5	20,0
Santa Coloma de Cervelló	36	180	12,5	1,7	38,5	-0,6	11,8	14,5
Torrelles de Llobregat	24	131	-4,0	0,8	0,0	9,2	10,0	13,0
Vallirana	95	453	-11,2	-0,2	-5,9	19,5	15,9	18,3
Viladecans	639	2.156	-0,2	-0,2	11,5	5,3	21,4	20,3
<b>BAIX LLOBREGAT</b>	<b>6.047</b>	<b>25.215</b>	<b>-5,5</b>	<b>0,0</b>	<b>2,6</b>	<b>5,8</b>	<b>15,8</b>	<b>18,1</b>
<b>CATALUNYA</b>	<b>54.064</b>	<b>230.219</b>	<b>-5,0</b>	<b>1,4</b>	<b>-1,3</b>	<b>7,9</b>	<b>15,1</b>	<b>17,3</b>
<b>ESPANYA</b>	<b>467.833</b>	<b>-</b>	<b>-3,2</b>	<b>-</b>	<b>-1,9</b>	<b>-</b>	<b>21,9</b>	<b>-</b>

Font: OC-BL, a partir de dades del Departament d'Empresa i Ocupació i el Servicio Público de Empleo Estatal. Les taxes d'atur dels municipis, Baix Llobregat, Catalunya i Espanya estan calculades sobre la població activa estimada de 2010, seguint la metodologia de la Xarxa d'Observatoris de Desenvolupament Local de la província de Barcelona. Les variacions intermensuals i interanuals no són variacions de la taxa d'atur sinó de la xifra absoluta.

## 4. ATUR REGISTRAT PER SECTORS D'ACTIVITAT. ABRIL 2011

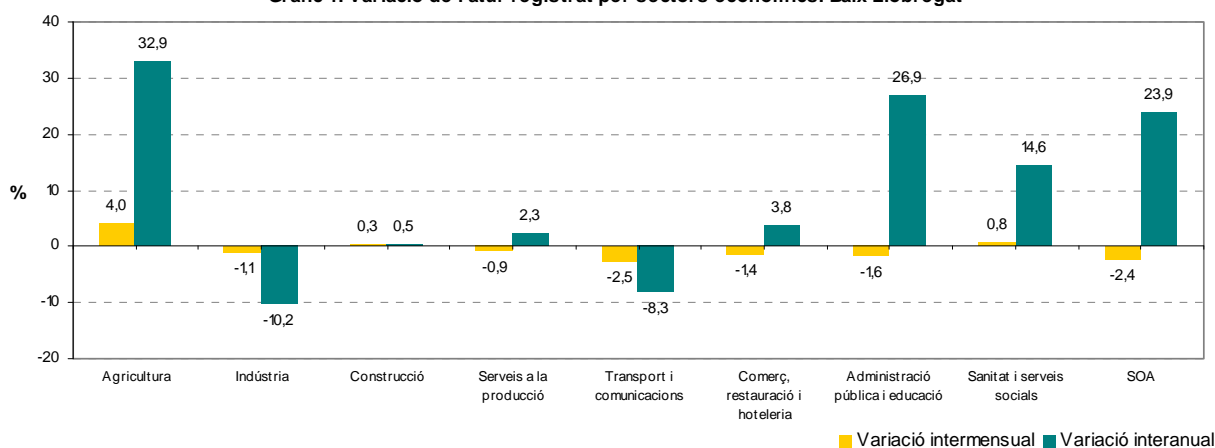
El nombre de persones registrades a l'atur ha baixat en gairebé tots els sectors econòmics respecte el mes anterior.

Al gràfic 1 es mostra l'evolució de l'atur per sectors i es veu com han estat les activitats d'agricultura, construcció i sanitat i serveis socials les úniques que han augmentat l'atur respecte al mes anterior. En termes interanuals es veu una pujada de l'atur registrat en agricultura, serveis a la producció, administració pública, sanitat i serveis socials i el col·lectiu sense ocupació anterior.

**L'atur baixa en gairebé tots els sectors a excepció d'agricultura, construcció i sanitat i serveis socials.**

A la taula 4 es poden consultar les dades d'atur registrat de les 10 principals activitats a la comarca a 2 dígits de la classificació d'activitats econòmiques. Les activitats de comerç al detall, especialitzades de la construcció, activitats relacionades amb l'ocupació, construcció d'immobles i el col·lectiu sense ocupació anterior són les que concentren el major percentatge d'aturats.

Gràfic 1. Variació de l'atur registrat per sectors econòmics. Baix Llobregat



Taula 4. Atur registrat per sectors i activitats econòmiques. Baix Llobregat

	Atur registrat (n)	Pes sobre total aturats (%)	Variació intermensual (%)	Variació interanual (%)
<b>Grans sectors</b>				
Agricultura	392	0,6	4,0	32,9
Indústria	11.716	17,7	-1,1	-10,2
Construcció	11.059	16,7	0,3	0,5
Serveis	39.343	59,3	-1,1	3,8
SOA	3.804	5,7	-2,4	23,9
<b>Activitats econòmiques amb més pes sobre el total (CCAE-2 dígits)</b>				
47 - Comerç detall, exc. vehicles motor	6.091	9,2	-0,8	8,5
43 - Activitats especialitzades construcció	5.724	8,6	0,5	-0,6
78 - Activitats relacionades amb l'ocupació	4.779	7,2	-2,1	-1,6
41 - Construcció d'immobles	4.449	6,7	-0,2	3,3
SOA - Sense ocupació anterior	3.804	5,7	-2,4	23,9
56 - Serveis de menjar i begudes	3.284	5,0	-2,1	8,7
81 - Serveis a edificis i de jardineria	3.179	4,8	-0,6	10,2
46 - Comerç engròs, exc. vehicles motor	3.130	4,7	-0,9	-4,6
74 - Activitats professionals i tècniques ncaa	2.430	3,7	-1,4	-14,8
49 - Transport terrestre; transport per canonades	1.516	2,3	0,3	-5,0

Font: OC-BL, a partir de les dades del Departament d'Empresa i Ocupació. Les dades a 2 dígits de CCAE només estan disponibles pel conjunt de la comarca. Les dades municipals per sectors estan disponibles als arxius municipals publicats a la pàgina web de Departament d'Anàlisi i Prospectiva.

## 5. EVOLUCIÓ DE LA TAXA D'ATUR REGISTRAT AL BAIX LLOBREGAT, CATALUNYA I ESPANYA

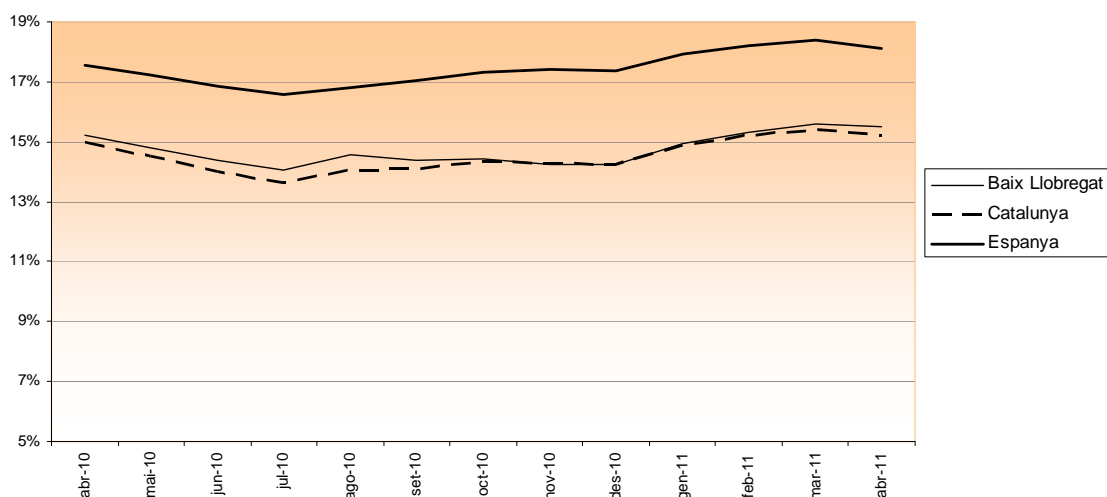
Taula 5. Evolució intermensual de la taxa d'atur registrat (%)

	BAIX LLOBREGAT	CATALUNYA	ESPANYA
<b>Abr-10</b>	15,2	15,0	17,5
<b>Mai-10</b>	14,8	14,5	17,2
<b>Jun-10</b>	14,4	14,0	16,9
<b>Jul-10</b>	14,0	13,6	16,6
<b>Ago-10</b>	14,6	14,0	16,8
<b>Set-10</b>	14,4	14,1	17,0
<b>Oct-10</b>	14,4	14,3	17,3
<b>Nov-10</b>	14,2	14,3	17,4
<b>Des-10</b>	14,2	14,2	17,4
<b>Gen-11</b>	15,0	14,9	17,9
<b>Feb-11</b>	15,3	15,2	18,2
<b>Mar-11</b>	15,6	15,4	18,4
<b>Abr-11</b>	15,5	15,2	18,1

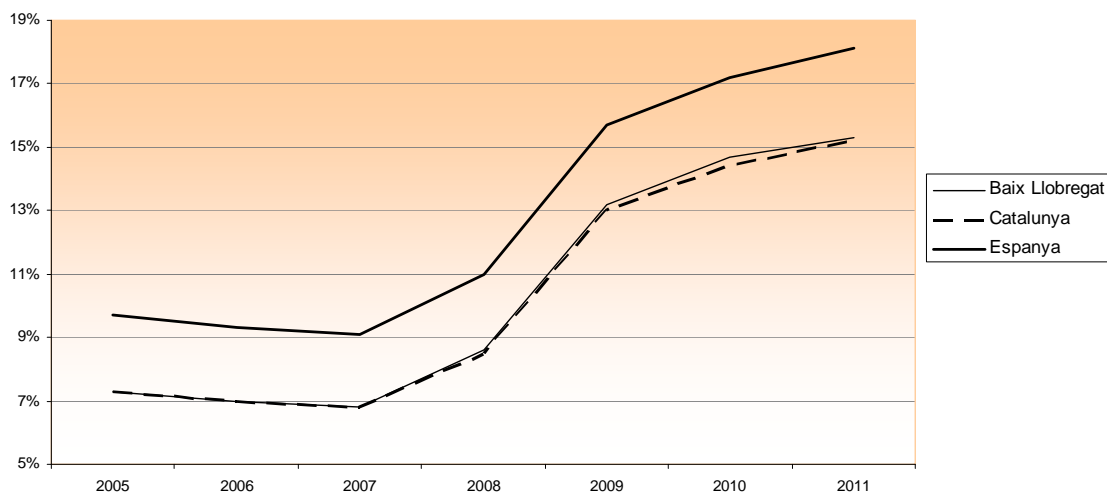
Taula 6. Evolució interanual de la taxa d'atur registrat -mitjanes anuals- (%)

	BAIX LLOBREGAT	CATALUNYA	ESPANYA
<b>2005</b>	7,3	7,3	9,7
<b>2006</b>	7,0	7,0	9,3
<b>2007</b>	6,8	6,8	9,1
<b>2008</b>	8,6	8,5	11,0
<b>2009</b>	13,2	13,0	15,5
<b>2010</b>	14,7	14,4	17,2
<b>2011 (gen-abr)</b>	15,3	15,2	18,1

Gràfic 2. Evolució intermensual de la taxa d'atur registrat. Baix Llobregat, Catalunya i Espanya



Gràfic 3. Evolució interanual de la taxa d'atur registrat. Baix Llobregat, Catalunya i Espanya



## GENERALITAT DE CATALUNYA

### **Valoracions del conseller d'Empresa i Ocupació, Francesc Xavier Mena, de les dades d'atur (abril).**

El conseller d'Empresa i Ocupació, Francesc Xavier Mena, fa la seva valoració de les dades d'atur registrat corresponents al mes d'abril de 2011.

[Més informació](#)

## INSTITUT D'ESTADÍSTICA DE CATALUNYA

### **Nota: Avanç dels resultats de l'Enquesta de l'Ús del Temps.**

L'IDESCAT ha publicat un avanç dels resultats obtinguts en l'Enquesta de l'Ús del Temps 2010-2011 l'objectiu de la qual és conèixer com la població utilitza el temps en la seva vida quotidiana. Això resulta útil a l'hora de mesurar la dimensió del treball no remunerat, ja que en altres enquestes sobre el mercat de treball, com ara l'EPA, la població no remunerada no rep prou atenció a l'hora d'analitzar els resultats. A més a més, aquesta enquesta dona informació sobre els comportaments de la població i resulta útil a l'hora d'elaborar polítiques familiars i d'igualtat.

[Més informació](#)

## INSTITUTO NACIONAL DE ESTADÍSTICA

### **Publicació España en cifras 2011.**

Obra de caire divulgatiu que ofereix les darreres dades referents a: territori i medi ambient; població; educació i cultura; salut; condicions de vida; mercat laboral; comptes nacionals; sector exterior; finances; empreses; tecnologia; agricultura i pesca; energia; indústria; construcció i habitatge; serveis; turisme; transport; seguretat i justícia, calculant els principals indicadors provincials.

[Més informació](#)

## MINISTERIO DE TRABAJO E INMIGRACIÓN

### **Publicació de dades sobre la despesa per prestacions per les baixes de maternitat i paternitat.**

El Ministerio de Trabajo e Inmigración publica dades sobre els permisos de maternitat, de paternitat i les excedències per cura familiar que han tingut lloc durant el primer trimestre de 2011. Es comparen les dades amb l'any anterior i es calcula la despesa que aquests permisos i excedències han suposat per a la Seguretat Social.

[Més informació](#)

## EUROSTAT

### **Publicació de les dades mensuals d'atur (març 2011).**

L'oficina estadística de la Unió Europea ha publicat les dades d'atur corresponents al mes de març 2011. Cal recordar però que aquestes dades són estimacions a partir d'enquestes sobre l'activitat econòmica de la població. Per això no són comparables amb les dades d'atur registrat publicades de la comarca, que es calculen seguint una metodologia radicalment diferent.

[Més informació](#)