

INFORME MENSUAL D'ATUR REGISTRAT

Baix Llobregat, novembre de 2011

1. ATUR REGISTRAT TOTAL. NOVEMBRE 2011

Disminueix l'atur registrat respecte al mes d'octubre arribant la taxa d'atur al 15,5%. El nombre absolut d'aturats és de 389 persones menys. L'atur registrat a Catalunya augmenta lleugerament i a Espanya és on puja amb major intensitat, i les taxes d'atur registrat es situen al 15,6% i al 18,7%, respectivament. Pel que fa als municipis de la comarca, 12 han augmentat la seva taxa de persones aturades, 13 l'han disminuït i 5 l'han mantinguda. Hi ha 20 municipis que tenen una taxa d'aturats inferior o igual a la del conjunt del Baix Llobregat (15,5%): Begues (9,8%), Sant Just Desvern (9,9%), Sant Esteve Sesrovires (10,6%), Collbató (11,1%), Torrelles de Llobregat (11,4%), Santa Coloma de Cervelló (11,4%), Corbera de Llobregat (12,3%), la Palma de Cervelló (12,4%), Sant

La taxa d'atur registrat disminueix fins al 15,5% el mes de novembre.

Climent de Llobregat (12,5%), Castelldefels (12,6%), Pallejà (13,1%), Sant Joan Despí (13,4%), Molins de Rei (13,5%), Castellví de Rosanes (13,6%), Abrera (13,7%), Cervelló (13,7%), Esplugues de Llobregat (14,4%), el Papiol (14,6%), Sant Feliu de Llobregat (14,8%) i Gavà (15,0%). D'altra banda, hi ha 10 municipis amb una taxa d'atur superior a la de la comarca: Vallirana (15,7%), el Prat de Llobregat (16,1%), Sant Andreu de la Barca (16,2%), Esparreguera (16,8%), Viladecans (16,8%), Olesa de Montserrat (17,2%), Cornellà de Llobregat (17,6%), Sant Boi de Llobregat (18,0%), Sant Vicenç dels Horts (18,3%) i Martorell (19,0%).

Taula 1. Atur registrat total. Novembre 2011

	Atur registrat (n)	Variació intermensual (%)	Variació interanual (%)	Taxa d'atur registrat (%)
Abrera	874	-1,4	3,7	13,7
Begues	334	-0,3	9,2	9,8
Castelldefels	4.382	-2,4	6,5	12,6
Castellví de Rosanes	125	5,0	25,0	13,6
Cervelló	648	2,5	4,9	13,7
Collbató	241	0,8	15,3	11,1
Corbera de Llobregat	942	-0,1	11,0	12,3
Cornellà de Llobregat	7.989	-2,8	8,7	17,6
Esparreguera	2.012	0,9	4,5	16,8
Esplugues de Llobregat	3.487	-0,5	15,8	14,4
Gavà	3.742	-1,8	8,0	15,0
Martorell	2.732	-0,4	12,5	19,0
Molins de Rei	1.745	-1,0	11,7	13,5
Olesa de Montserrat	2.181	1,0	4,8	17,2
Palma de Cervelló, la	209	5,6	13,0	12,4
Pallejà	798	-1,4	11,0	13,1
Papiol, el	307	1,3	11,2	14,6
Prat de Llobregat, el	5.483	-0,1	5,2	16,1
Sant Andreu de la Barca	2.392	2,0	6,4	16,2
Sant Boi de Llobregat	7.905	-1,0	12,2	18,0
Sant Climent de Llobregat	261	0,0	0,0	12,5
Sant Esteve Sesrovires	417	3,0	-1,0	10,6
Sant Feliu de Llobregat	3.390	0,0	5,4	14,8
Sant Joan Despí	2.304	-0,8	9,8	13,4
Sant Just Desvern	796	2,8	16,9	9,9
Sant Vicenç dels Horts	2.741	0,7	9,6	18,3
Santa Coloma de Cervelló	479	-1,4	2,4	11,4
Torrelles de Llobregat	346	-3,4	7,5	11,4
Vallirana	1.185	1,0	7,6	15,7
Viladecans	5.895	0,4	8,5	16,8
BAIX LLOBREGAT	66.342	-0,6	8,7	15,5
CATALUNYA	615.669	0,0	9,1	15,6
ESPANYA	4.420.462	1,4	7,5	18,7

Font: OC-BL, a partir de dades del Departament d'Empresa i Ocupació i el Servicio Público de Empleo Estatal. Les taxes d'atur dels municipis, Baix Llobregat, Catalunya i Espanya estan calculades sobre la població activa estimada de 2010, seguint la metodologia de la Xarxa d'Observatoris de Desenvolupament Local de la província de Barcelona. Les variacions intermensuals i interanuals no són de la taxa d'atur sinó de la xifra absoluta.

2. ATUR REGISTRAT PER SEXE. NOVEMBRE 2011

L'atur registrat en el mes de novembre ha tingut un comportament diferent en els homes i en les dones. Des del mes d'octubre, el nombre de dones aturades inscrites a les oficines del Servei d'Ocupació de Catalunya ha baixat en 459 dones, arribant la taxa femenina al 16,8%. La taxa d'atur masculina s'ha mantingut en el 14,4% (amb 70 homes més inscrits a les oficines del SOC respecte el mes d'octubre).

La taxa femenina continua estant per sobre de la masculina amb 2,4 punts percentuals més.

La taxa d'atur registrat femenina disminueix fins al 16,8% i la masculina es manté en el 14,4%.

De les 66.342 persones aturades registrades en el mes de novembre, 33.772 són homes (un 50,9%) i 32.570 són dones (un 49,1%).

A Catalunya s'ha donat la mateixa tendència per sexes, però la disminució en les dones ha estat menor que al Baix Llobregat i no ha arribat a fer variar la taxa. Així, ambdues taxes es mantenen, la masculina en el 14,6% i la femenina en el 16,7%. A Espanya, han augmentat ambdues taxes, la taxa masculina fins al 16,6% i la femenina fins al 21,4%.

Taula 2. Atur registrat per sexe. Novembre 2011

	Atur registrat (n)		Variació intermensual (%)		Variació interanual (%)		Taxa d'atur registrat (%)	
	Homes	Dones	Homes	Dones	Homes	Dones	Homes	Dones
Abdera	382	492	0,5	-2,8	1,3	5,6	10,7	17,6
Begues	157	177	1,3	-1,7	4,0	14,2	8,6	11,3
Castelldefels	2.193	2.189	-0,4	-4,5	7,2	5,8	11,5	13,8
Castellví de Rosanes	63	62	0,0	10,7	10,5	44,2	12,1	15,6
Cervelló	313	335	2,3	2,8	7,2	2,8	12,0	15,9
Collbató	115	126	2,7	-0,8	26,4	6,8	9,5	13,0
Corbera de Llobregat	463	479	1,8	-1,8	11,3	10,6	11,1	13,7
Cornellà de Llobregat	4.695	3.294	-2,3	-3,5	7,8	10,0	18,6	16,3
Esparreguera	994	1.018	0,9	0,9	3,6	5,4	14,8	19,3
Esplugues de Llobregat	1.771	1.716	-1,3	0,4	15,1	16,4	13,6	15,3
Gavà	1.894	1.848	-0,7	-2,8	0,8	16,4	13,9	16,2
Martorell	1.490	1.242	0,5	-1,4	12,6	12,4	18,0	20,4
Molins de Rei	829	916	0,6	-2,4	5,5	18,0	11,9	15,3
Olesa de Montserrat	1.048	1.133	2,4	-0,3	1,9	7,6	14,9	20,1
Palma de Cervelló, la	101	108	13,5	-0,9	24,7	3,8	11,1	14,1
Pallejà	364	434	3,4	-5,0	6,7	14,8	10,9	15,8
Papiol, el	164	143	0,6	2,1	18,0	4,4	14,0	15,2
Prat de Llobregat, el	2.754	2.729	0,8	-1,1	6,6	3,9	14,8	17,6
Sant Andreu de la Barca	1.161	1.231	3,1	0,9	5,1	7,7	14,2	18,6
Sant Boi de Llobregat	4.017	3.888	-0,2	-1,7	12,4	11,9	16,6	19,6
Sant Climent de Llobregat	128	133	-2,3	2,3	-6,6	7,3	11,1	14,2
Sant Esteve Sesrovires	179	238	5,9	0,8	-5,8	3,0	8,1	13,7
Sant Feliu de Llobregat	1.702	1.688	0,8	-0,8	3,0	8,0	13,7	16,0
Sant Joan Despí	1.155	1.149	0,7	-2,3	8,8	10,8	12,6	14,3
Sant Just Desvern	390	406	1,6	4,1	19,3	14,7	9,3	10,5
Sant Vicenç dels Horts	1.393	1.348	1,1	0,4	11,7	7,5	16,7	20,1
Santa Coloma de Cervelló	195	284	-4,4	0,7	-1,0	4,8	8,5	14,9
Torrelles de Llobregat	176	170	1,1	-7,6	23,1	-5,0	10,6	12,3
Vallirana	577	608	1,2	0,8	1,9	13,6	14,0	17,7
Viladecans	2.909	2.986	1,2	-0,4	8,8	8,1	15,2	18,9
BAIX LLOBREGAT	33.772	32.570	0,2	-1,4	7,8	9,5	14,4	16,8
CATALUNYA	320.082	295.587	0,1	-0,1	8,5	9,6	14,6	16,7
ESPANYA	2.179.563	2.240.899	1,5	1,3	7,5	7,6	16,6	21,4

Font: OC-BL, a partir de dades del Departament d'Empresa i Ocupació i el Servicio Público de Empleo Estatal. Les taxes d'atur dels municipis, Baix Llobregat, Catalunya i Espanya estan calculades sobre la població activa estimada de 2010, seguint la metodologia de la Xarxa d'Observatoris de Desenvolupament Local de la província de Barcelona. Les variacions intermensuals i interanuals no són variacions de la taxa d'atur sinó de la xifra absoluta.

3. ATUR REGISTRAT PER EDAT. NOVEMBRE 2011

L'atur en el mes de novembre ha augmentat entre el col·lectiu més jove i ha baixat entre els majors de 44 anys.

El nombre d'aturats registrats majors de 44 anys al Baix Llobregat s'ha situat el mes de novembre en 26.304 persones (148 menys que en el mes anterior) amb una taxa d'atur que ha crescut fins al 18,9%.

A Catalunya, la taxa d'atur de les persones de més de 44 anys, per contra, ha augmentat, arribant al 18,3% de la població activa d'aquest tram d'edat.

La taxa d'atur registrat dels majors de 44 anys al Baix Llobregat baixa fins al 18,9% i la juvenil augmenta fins al 15,2%.

El nombre d'aturats registrats menors de 25 anys a la comarca aquest mes ha estat de 5.821 persones (230 més que a l'octubre), situant la taxa d'atur registrat d'aquest col·lectiu en el 14,6%.

L'atur juvenil a Catalunya, també ha augmentat, arribant la taxa d'atur al 14,9% de la població activa. A Espanya, la població jove aturada ha crescut fins al 22,7%.

Així, aquest mes de novembre la taxa d'atur juvenil ha seguit la mateixa tendència al Baix Llobregat i al conjunt de Catalunya i a Espanya.

Taula 3. Atur registrat per edat. Novembre 2011

	Atur registrat (n)		Variació intermensual (%)		Variació interanual (%)		Taxa d'atur registrat (%)	
	<25 a.	>44 a.	<25 a.	>44 a.	<25 a.	>44 a.	<25 a.	>44 a.
Abdera	57	339	5,6	-2,6	-3,4	10,1	11,0	17,9
Begues	34	156	-17,1	4,7	30,8	14,7	10,9	12,1
Castelldefels	316	1.709	0,0	-2,9	3,3	12,8	10,6	15,7
Castellví de Rosanes	9	53	0,0	1,9	-18,2	23,3	11,7	15,2
Cervelló	56	292	16,7	-1,4	5,7	9,4	13,5	16,8
Collbató	16	98	23,1	1,0	45,5	25,6	10,7	13,2
Corbera de Llobregat	68	394	3,0	-0,3	15,3	17,6	10,4	15,0
Cornellà de Llobregat	656	3.054	2,5	-2,7	9,5	10,7	15,8	20,9
Esparreguera	209	827	7,7	2,4	0,0	10,1	19,1	21,8
Esplugues de Llobregat	235	1.508	14,1	0,7	26,3	13,6	9,9	16,9
Gavà	331	1.535	5,4	-1,6	8,2	12,7	14,7	18,7
Martorell	274	951	-0,4	-1,7	38,4	17,3	21,7	22,8
Molins de Rei	118	731	0,0	1,5	18,0	15,7	11,5	17,4
Olesa de Montserrat	208	832	11,8	1,0	21,6	7,4	18,4	22,6
Palma de Cervelló, la	19	91	11,8	3,4	0,0	28,2	10,8	14,7
Pallejà	62	322	0,0	0,3	10,7	23,8	12,3	16,7
Papiol, el	32	123	0,0	1,7	68,4	11,8	15,6	17,2
Prat de Llobregat, el	584	2.217	3,7	0,3	5,8	7,2	17,4	19,0
Sant Andreu de la Barca	228	874	10,7	2,3	32,6	6,6	18,8	21,6
Sant Boi de Llobregat	822	3.057	3,7	-2,1	15,4	14,2	19,4	21,0
Sant Climent de Llobregat	23	106	15,0	0,0	-4,2	1,0	15,0	16,0
Sant Esteve Sesrovires	32	177	23,1	5,4	23,1	2,9	10,5	13,2
Sant Feliu de Llobregat	265	1.391	2,3	0,1	4,3	5,0	13,5	18,1
Sant Joan Despí	146	983	-1,4	-0,7	9,0	12,9	10,2	16,8
Sant Just Desvern	51	355	0,0	2,0	6,3	17,9	6,4	11,8
Sant Vicenç dels Horts	279	1.074	5,3	0,0	-1,4	20,7	19,3	21,9
Santa Coloma de Cervelló	31	178	-13,9	-3,8	-8,8	6,0	10,1	14,4
Torrelles de Llobregat	20	138	25,0	1,5	-35,5	17,9	8,4	13,7
Vallirana	92	476	9,5	1,3	-7,1	13,6	15,4	19,3
Viladecans	548	2.263	2,8	0,3	5,8	10,4	18,4	21,4
BAIX LLOBREGAT	5.821	26.304	4,1	-0,6	10,4	11,8	15,2	18,9
CATALUNYA	53.485	243.324	2,6	0,3	7,1	14,2	14,9	18,3
ESPANYA	486.203	-	2,0	-	5,4	-	22,7	-

Font: OC-BL, a partir de dades del Departament d'Empresa i Ocupació i el Servicio Público de Empleo Estatal. Les taxes d'atur dels municipis, Baix Llobregat, Catalunya i Espanya estan calculades sobre la població activa estimada de 2010, seguint la metodologia de la Xarxa d'Observatoris de Desenvolupament Local de la província de Barcelona. Les variacions intermensuals i interanuals no són variacions de la taxa d'atur sinó de la xifra absoluta.

4. ATUR REGISTRAT PER SECTORS D'ACTIVAT. NOVEMBRE 2011

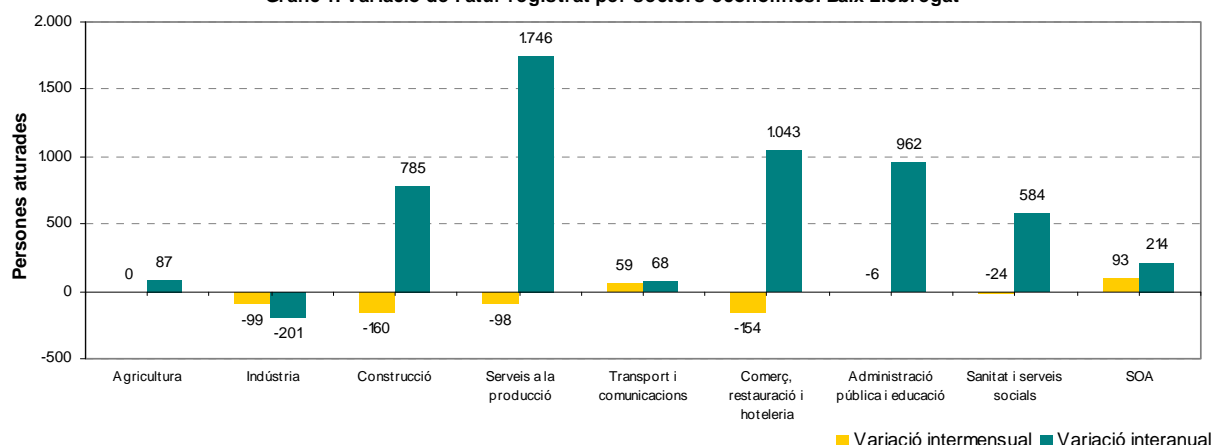
El nombre de persones registrades a l'atur ha baixat en gairebé tots els sectors econòmics respecte el mes anterior.

Al gràfic 1 es mostra l'evolució de l'atur per sectors i es veu com han estat la construcció i les activitats de comerç, restauració i hoteleria les que més han disminuït pel que fa a l'ocupació anterior de les persones registrades. En termes interanuals es veu una pujada de l'atur registrat en totes les activitats a excepció d'indústria que disminueix.

L'atur baixa en gairebé tots els sectors, excepte a transport i comunicacions i el col·lectiu sense ocupació anterior.

A la taula 4 es poden consultar les dades d'atur registrat de les 10 principals activitats a la comarca a 2 dígits de la classificació d'activitats econòmiques. Les activitats de comerç al detall, activitats especialitzades de la construcció, activitats relacionades amb l'ocupació (inclou ETT) i construcció d'immobles són les que concentren el major percentatge d'aturats.

Gràfic 1. Variació de l'atur registrat per sectors econòmics. Baix Llobregat



Taula 4. Atur registrat per sectors i activitats econòmiques. Baix Llobregat

	Atur registrat (n)	Pes sobre total aturats (%)	Variació intermensual (%)	Variació interanual (%)
Grans sectors				
Agricultura	431	0,6	0,0	25,3
Indústria	11.195	16,9	-0,9	-1,8
Construcció	10.835	16,3	-1,5	7,8
Serveis	40.120	60,5	-0,6	12,3
SOA	3.761	5,7	2,5	6,0
Activitats econòmiques amb més pes sobre el total (CCAE-2 dígits)				
47 - Comerç detall, exc. vehicles motor	5.903	8,9	-2,0	9,4
43 - Activitats especialitzades construcció	5.620	8,5	-0,4	8,0
78 - Activitats relacionades amb l'ocupació	4.655	7,0	0,4	10,6
41 - Construcció d'immobles	4.367	6,6	-2,4	9,5
SOA - Sense ocupació anterior	3.761	5,7	2,5	6,0
56 - Serveis de menjar i begudes	3.458	5,2	0,8	12,6
81 - Serveis a edificis i de jardineria	3.350	5,0	0,4	12,8
46 - Comerç engròs, exc. vehicles motor	2.978	4,5	-2,7	3,7
74 - Activitats professionals i tècniques ncaa	2.272	3,4	-1,7	-8,1
84 - Adm. pública, Defensa i SS obligatòria	2.014	3,0	2,6	76,8

Font: OC-BL, a partir de les dades del Departament d'Empresa i Ocupació. Les dades a 2 dígits de CCAE només estan disponibles pel conjunt de la comarca. Les dades municipals per sectors estan disponibles als arxius municipals publicats a la pàgina web del Departament d'Anàlisi i Prospectiva.

5. EVOLUCIÓ DE LA TAXA D'ATUR REGISTRAT AL BAIX LLOBREGAT, CATALUNYA I ESPANYA

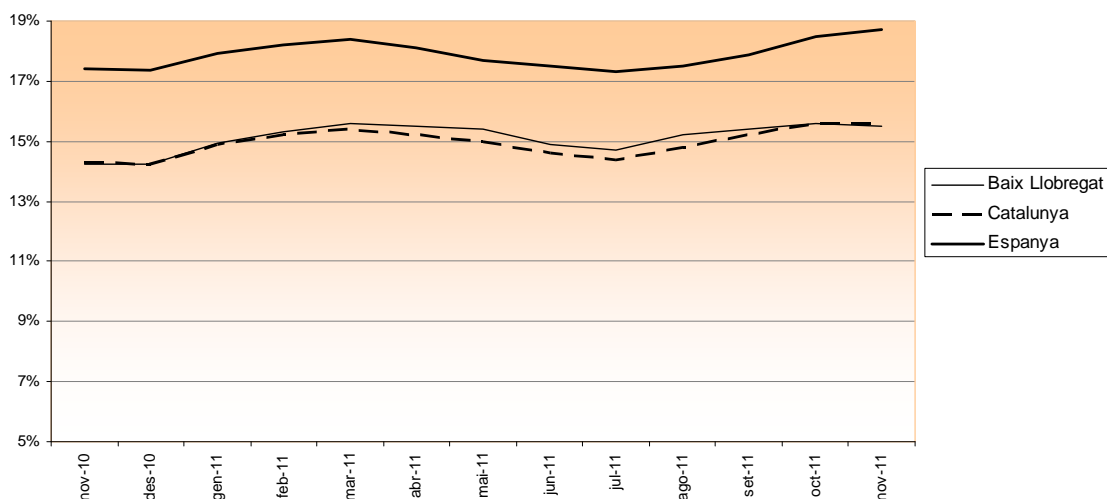
Taula 5. Evolució intermensual de la taxa d'atur registrat (%)

	BAIX LLOBREGAT	CATALUNYA	ESPANYA
Nov-10	14,2	14,3	17,4
Des-10	14,2	14,2	17,4
Gen-11	15,0	14,9	17,9
Feb-11	15,3	15,2	18,2
Mar-11	15,6	15,4	18,4
Abr-11	15,5	15,2	18,1
Mai-11	15,4	15,0	17,7
Jun-11	14,9	14,6	17,5
Jul-11	14,7	14,4	17,3
Ago-11	15,2	14,8	17,5
Set-11	15,4	15,2	17,9
Oct-11	15,6	15,6	18,5
Nov-11	15,5	15,6	18,7

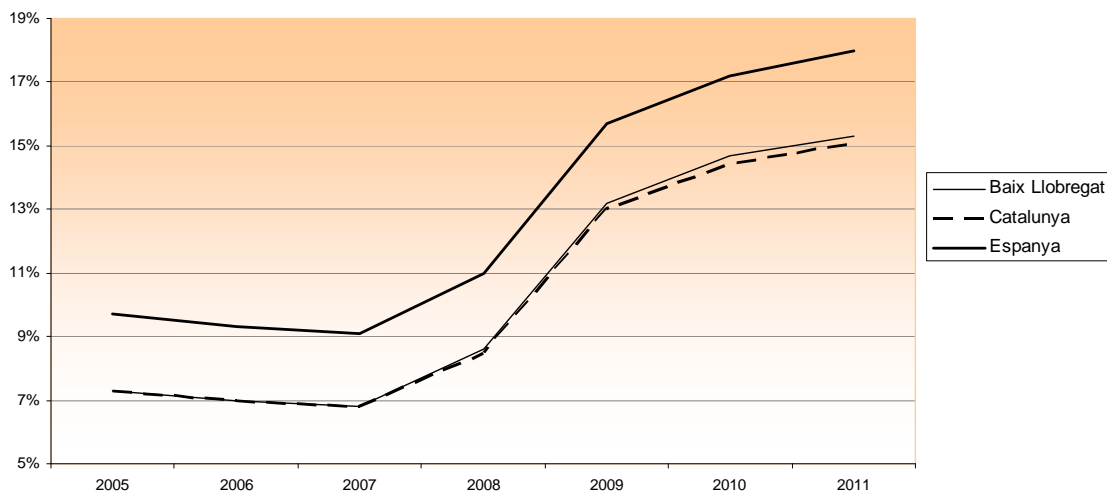
Taula 6. Evolució interanual de la taxa d'atur registrat -mitjanes anuals- (%)

	BAIX LLOBREGAT	CATALUNYA	ESPANYA
2005	7,3	7,3	9,7
2006	7,0	7,0	9,3
2007	6,8	6,8	9,1
2008	8,6	8,5	11,0
2009	13,2	13,0	15,5
2010	14,7	14,4	17,2
2011 (gen-nov)	15,3	15,1	18,0

Gràfic 2. Evolució intermensual de la taxa d'atur registrat. Baix Llobregat, Catalunya i Espanya



Gràfic 3. Evolució interanual de la taxa d'atur registrat. Baix Llobregat, Catalunya i Espanya



GENERALITAT DE CATALUNYA

Valoracions del conseller d'Empresa i Ocupació, F. Xavier Mena, de les dades d'atur (novembre).

EL conseller d'Empresa i Ocupació, F. Xavier Mena, fa la seva valoració de les dades d'atur registrat corresponents al mes de novembre de 2011.

[Més informació](#)

GENERALITAT DE CATALUNYA

Publicació del Butlletí perfil d'atur, a data 30 de setembre 2011.

Publicació trimestral del perfil de l'atur. Aquest Butlletí conté les dades de perfils de persones aturades segons sexe, edat, activitat econòmica, nacionalitat i territori.

[Més informació](#)

INSTITUT D'ESTADÍSTICA DE CATALUNYA

Publicació de la nota de premsa de projeccions de població activa.

L'IDESCAT publica una nota de premsa amb les dades principals de les projeccions de població activa per als anys 2021-2041 (base 2010).

[Més informació](#)

EUROSTAT

Publicació de l'informe anual de mercat de treball a la UE.

Com cada any, l'EUROSTAT publica Labour market statistics, recull anual de les estadístiques del mercat de treball corresponents al 2010. L'informe està estructurat en els següents capítols: població activa, ocupació, desocupació, llars, col·lectius de risc (en termes de manca d'ocupabilitat), % d'ocupacions de difícil cobertura, salaris, costos laborals i anàlisi de les polítiques de mercat de treball implementades.

[Més informació](#)

EUROSTAT

Publicació de les dades mensuals d'atur (octubre 2011).

L'oficina estadística de la Unió Europea ha publicat les dades d'atur corresponents al mes d'octubre de 2011. Cal recordar però que aquestes dades són estimacions a partir d'enquestes sobre l'activitat econòmica de la població. Per això no són comparables amb les dades d'atur registrat publicades de la comarca, que es calculen seguint una metodologia radicalment diferent.

[Més informació](#)