

# INFORME MENSUAL D'ATUR REGISTRAT

Baix Llobregat, juliol de 2011

## 1. ATUR REGISTRAT TOTAL. JULIOL 2011

Disminueix l'atur registrat respecte al mes de juny, arribant la taxa d'atur al 14,7%. El nombre absolut d'aturats és de 618 persones menys. L'atur registrat a Catalunya i Espanya disminueix amb la mateixa intensitat, i les taxes d'atur registrat es situen al 14,4% i al 17,3%, respectivament. Pel que fa als municipis de la comarca, 15 han disminuït la seva taxa de persones aturades, 7 l'han mantinguda i 8 l'han augmentada. Hi ha 20 municipis que tenen una taxa d'aturats inferior o igual a la del conjunt del Baix Llobregat (14,7%): Begues (9,4%), Sant Just Desvern (9,5%), Sant Esteve Sesrovires (10,4%), Collbató (10,4%), la Palma de Cervelló (10,6%), Santa Coloma de Cervelló (10,8%), Torrelles de Llobregat (11,6%), Corbera de Llobregat (11,8%), Sant Climent de

**La taxa d'atur registrat disminueix fins al 14,7% el mes de juliol.**

Llobregat (11,8%), Castelldefels (12,0%), Castellví de Rosanes (12,4%), Pallejà (12,4%), Cervelló (12,5%), Molins de Rei (12,9%), Sant Joan Despí (13,0%), Esplugues de Llobregat (13,3%), Abrera (13,4%), el Papiol (13,8%), Sant Feliu de Llobregat (14,2%) i Gavà (14,3%). D'altra banda, hi ha 10 municipis amb una taxa d'atur superior a la de la comarca: Vallirana (14,8%), Sant Andreu de la Barca (14,9%), el Prat de Llobregat (15,1%), Viladecans (16,1%), Esparreguera (16,3%), Olesa de Montserrat (16,4%), Sant Boi de Llobregat (17,0%), Cornellà de Llobregat (17,0%), Sant Vicenç dels Horts (17,3%) i Martorell (17,7%).

Taula 1. Atur registrat total. Juliol 2011

	Atur registrat (n)	Variació intermensual (%)	Variació interanual (%)	Taxa d'atur registrat (%)
Abrera	850	-2,9	-0,4	13,4
Begues	320	6,3	0,3	9,4
Castelldefels	4.198	-0,9	7,1	12,0
Castellví de Rosanes	114	1,8	14,0	12,4
Cervelló	588	-4,9	0,5	12,5
Collbató	226	0,9	-1,3	10,4
Corbera de Llobregat	903	-2,0	8,4	11,8
Cornellà de Llobregat	7.741	-1,2	7,8	17,0
Esparreguera	1.950	-0,2	0,6	16,3
Esplugues de Llobregat	3.222	0,0	8,4	13,3
Gavà	3.576	0,3	4,5	14,3
Martorell	2.549	-3,8	6,2	17,7
Molins de Rei	1.671	-1,4	7,5	12,9
Olesa de Montserrat	2.085	-1,0	0,5	16,4
Palma de Cervelló, la	179	-2,2	2,9	10,6
Pallejà	756	-0,3	4,7	12,4
Papiol, el	291	0,7	8,2	13,8
Prat de Llobregat, el	5.161	-1,3	2,4	15,1
Sant Andreu de la Barca	2.209	-2,6	1,1	14,9
Sant Boi de Llobregat	7.467	-0,5	9,2	17,0
Sant Climent de Llobregat	247	1,6	-7,5	11,8
Sant Esteve Sesrovires	408	-1,9	2,3	10,4
Sant Feliu de Llobregat	3.260	-0,1	1,8	14,2
Sant Joan Despí	2.227	-0,4	1,2	13,0
Sant Just Desvern	764	1,9	9,5	9,5
Sant Vicenç dels Horts	2.592	-1,4	5,7	17,3
Santa Coloma de Cervelló	456	0,7	-7,5	10,8
Torrelles de Llobregat	354	2,0	2,9	11,6
Vallirana	1.121	1,1	3,0	14,8
Viladecans	5.643	-1,8	3,9	16,1
<b>BAIX LLOBREGAT</b>	<b>63.128</b>	<b>-1,0</b>	<b>4,9</b>	<b>14,7</b>
<b>CATALUNYA</b>	<b>570.869</b>	<b>-1,0</b>	<b>5,9</b>	<b>14,4</b>
<b>ESPANYA</b>	<b>4.079.742</b>	<b>-1,0</b>	<b>4,4</b>	<b>17,3</b>

Font: OC-BL, a partir de dades del Departament d'Empresa i Ocupació i el Servicio Público de Empleo Estatal. Les taxes d'atur dels municipis, Baix Llobregat, Catalunya i Espanya estan calculades sobre la població activa estimada de 2010, seguint la metodologia de la Xarxa d'Observatoris de Desenvolupament Local de la província de Barcelona. Les variacions intermensuals i interanuals no són de la taxa d'atur sinó de la xifra absoluta.

## 2. ATUR REGISTRAT PER SEXE. JULIOL 2011

L'atur registrat en el mes de juliol ha disminuït tant en homes com en dones, tot i que el descens ha estat més accentuat en el cas dels primers. Des del mes de juny, el nombre de dones aturades inscrites a les oficines del Servei d'Ocupació de Catalunya ha disminuït en 68 dones, i la taxa femenina s'ha mantingut al 16,3%. La taxa d'atur masculina disminueix fins al 13,4% (amb 550 homes menys inscrits a les oficines del SOC respecte el mes de juny).

La taxa femenina continua estant per sobre de la masculina amb 2,9 punts percentuals més.

**La taxa d'atur registrat masculina disminueix fins al 13,4% i la femenina es manté al 16,3%.**

De les 63.128 persones aturades registrades en el mes de juliol, 31.533 són homes (un 50,0%) i 31.595 són dones (un 50,0%). En aquest mes de juliol el nombre d'homes aturats en termes absoluts es situa lleugerament per sota del nombre de dones.

A Catalunya també ha disminuït la taxa d'atur en els homes i s'ha mantingut en les dones. Així, la taxa masculina ha baixat fins al 13,4% i la femenina s'ha mantingut igual que el mes anterior, en el 15,7%. A Espanya, la taxa masculina ha disminuït fins al 15,2% i la femenina fins al 19,9%.

**Taula 2. Atur registrat per sexe. Juliol 2011**

	Atur registrat (n)		Variació intermensual (%)		Variació interanual (%)		Taxa d'atur registrat (%)	
	Homes	Dones	Homes	Dones	Homes	Dones	Homes	Dones
Abdera	373	477	-2,1	-3,4	-1,3	0,4	10,5	17,1
Begues	148	172	6,5	6,2	7,2	-5,0	8,1	10,9
Castelldefels	1.988	2.210	-3,4	1,4	1,5	12,8	10,5	14,0
Castellví de Rosanes	60	54	5,3	-1,8	22,4	5,9	11,5	13,6
Cervelló	261	327	-7,1	-3,0	-6,8	7,2	10,0	15,5
Collbató	100	126	3,1	-0,8	6,4	-6,7	8,3	13,0
Corbera de Llobregat	428	475	-1,2	-2,7	4,9	11,8	10,3	13,6
Cornellà de Llobregat	4.546	3.195	-1,3	-1,1	7,7	7,8	18,0	15,8
Esparreguera	930	1.020	-1,5	1,1	-1,0	2,1	13,9	19,3
Esplugues de Llobregat	1.622	1.600	-2,9	3,0	9,0	7,9	12,5	14,3
Gavà	1.816	1.760	-0,7	1,4	1,0	8,4	13,4	15,4
Martorell	1.392	1.157	-5,1	-2,2	5,5	7,0	16,8	19,0
Molins de Rei	788	883	-1,0	-1,8	6,2	8,7	11,3	14,7
Olesa de Montserrat	974	1.111	-2,5	0,3	-5,0	5,9	13,8	19,7
Palma de Cervelló, la	80	99	-2,4	-2,0	1,3	4,2	8,8	12,9
Pallejà	327	429	-4,9	3,6	1,6	7,3	9,8	15,6
Papiol, el	146	145	2,8	-1,4	4,3	12,4	12,5	15,4
Prat de Llobregat, el	2.529	2.632	-0,7	-1,8	0,9	3,9	13,6	17,0
Sant Andreu de la Barca	1.020	1.189	-1,6	-3,5	-1,4	3,3	12,5	18,0
Sant Boi de Llobregat	3.749	3.718	-0,6	-0,4	9,2	9,3	15,5	18,7
Sant Climent de Llobregat	123	124	-2,4	6,0	-12,1	-2,4	10,7	13,2
Sant Esteve Sesrovires	177	231	0,0	-3,3	5,4	0,0	8,1	13,3
Sant Feliu de Llobregat	1.621	1.639	-1,0	0,7	-1,0	4,8	13,1	15,5
Sant Joan Despí	1.091	1.136	-1,7	0,8	-1,7	4,2	11,9	14,2
Sant Just Desvern	370	394	1,6	2,1	9,1	9,7	8,8	10,2
Sant Vicenç dels Horts	1.317	1.275	0,3	-3,1	8,3	3,1	15,8	19,0
Santa Coloma de Cervelló	179	277	-5,3	4,9	-13,9	-2,8	7,8	14,5
Torrelles de Llobregat	153	201	-5,0	8,1	-6,1	11,0	9,2	14,6
Vallirana	542	579	-0,6	2,7	3,0	3,0	13,1	16,8
Viladecans	2.683	2.960	-3,4	-0,4	0,1	7,6	14,0	18,7
<b>BAIX LLOBREGAT</b>	<b>31.533</b>	<b>31.595</b>	<b>-1,7</b>	<b>-0,2</b>	<b>3,2</b>	<b>6,6</b>	<b>13,4</b>	<b>16,3</b>
<b>CATALUNYA</b>	<b>293.645</b>	<b>277.224</b>	<b>-1,5</b>	<b>-0,4</b>	<b>4,9</b>	<b>6,9</b>	<b>13,4</b>	<b>15,7</b>
<b>ESPANYA</b>	<b>2.002.522</b>	<b>2.077.220</b>	<b>-1,0</b>	<b>-1,0</b>	<b>3,5</b>	<b>5,3</b>	<b>15,2</b>	<b>19,9</b>

Font: OC-BL, a partir de dades del Departament d'Empresa i Ocupació i el Servicio Público de Empleo Estatal. Les taxes d'atur dels municipis, Baix Llobregat, Catalunya i Espanya estan calculades sobre la població activa estimada de 2010, seguint la metodologia de la Xarxa d'Observatoris de Desenvolupament Local de la província de Barcelona. Les variacions intermensuals i interanuals no són variacions de la taxa d'atur sinó de la xifra absoluta.

### 3. ATUR REGISTRAT PER EDAT. JULIOL 2011

L'atur en el mes de juliol ha disminuït entre la població jove, però ha augmentat entre el grup de més edat.

El nombre d'aturats registrats majors de 44 anys al Baix Llobregat s'ha situat el mes de juliol en 25.126 persones (70 més que en el mes anterior) amb una taxa d'atur que s'ha mantingut en el 18,0%. A Catalunya, la taxa d'atur de les persones de més de 44 anys també s'ha mantingut en el 17,2% de la població activa d'aquest tram d'edat.

**La taxa d'atur registrat dels majors de 44 anys al Baix Llobregat es manté en el 18,0% i la juvenil disminueix fins al 13,5%.**

El nombre d'aturats registrats menors de 25 anys a la comarca aquest mes ha estat de 5.160 persones (123 menys que al juny), situant la taxa d'atur registrat d'aquest col·lectiu en el 13,5%.

L'atur juvenil a Catalunya, també ha disminuït, arribant la taxa d'atur al 12,7% de la població activa. A Espanya, la població jove aturada també baixat, fins al 19,6%. Així,

aquest mes de juliol la taxa d'atur juvenil ha seguit la mateixa tendència al Baix Llobregat, al conjunt de Catalunya i d'Espanya.

**Taula 3. Atur registrat per edat. Juliol 2011**

	Atur registrat (n)		Variació intermensual (%)		Variació interanual (%)		Taxa d'atur registrat (%)	
	<25 a.	>44 a.	<25 a.	>44 a.	<25 a.	>44 a.	<25 a.	>44 a.
Abdera	67	334	3,1	-1,8	26,4	5,4	12,9	17,6
Begues	25	144	47,1	2,1	-3,8	-0,7	8,0	11,2
Castelldefels	265	1.655	-8,0	1,6	-9,6	19,2	8,9	15,2
Castellví de Rosanes	7	47	0,0	2,2	-12,5	4,4	9,1	13,5
Cervelló	44	283	-8,3	-0,4	18,9	11,9	10,6	16,3
Collbató	16	89	23,1	1,1	-11,1	6,0	10,7	11,9
Corbera de Llobregat	59	376	-16,9	1,9	-1,7	16,0	9,1	14,3
Cornellà de Llobregat	590	2.948	2,8	-0,7	6,9	9,5	14,2	20,1
Esparreguera	195	787	1,6	0,4	10,8	5,5	17,8	20,8
Esplugues de Llobregat	166	1.456	0,6	0,4	-14,9	10,9	7,0	16,3
Gavà	294	1.473	-2,6	2,8	4,3	6,5	13,0	18,0
Martorell	229	914	-5,4	-2,2	12,8	16,9	18,2	22,0
Molins de Rei	108	693	0,9	1,0	-4,4	13,4	10,5	16,5
Olesa de Montserrat	177	804	0,0	0,0	6,0	7,5	15,6	21,8
Palma de Cervelló, la	16	69	14,3	-6,8	45,5	-8,0	9,1	11,2
Pallejà	53	306	8,2	1,7	-1,9	14,2	10,5	15,9
Papiol, el	21	122	10,5	5,2	16,7	19,6	10,2	17,1
Prat de Llobregat, el	544	2.105	-3,7	0,2	16,0	4,6	16,2	18,1
Sant Andreu de la Barca	168	805	-10,2	-2,4	-11,1	3,3	13,8	19,9
Sant Boi de Llobregat	750	2.922	-0,5	-0,2	16,8	12,7	17,7	20,1
Sant Climent de Llobregat	19	105	5,6	4,0	-26,9	5,0	12,4	15,8
Sant Esteve Sesrovires	28	167	-15,2	0,6	16,7	-3,5	9,2	12,5
Sant Feliu de Llobregat	233	1.321	8,9	-0,9	-4,1	0,1	11,9	17,2
Sant Joan Despi	154	964	-1,3	1,5	5,5	5,5	10,7	16,4
Sant Just Desvern	51	336	8,5	2,1	30,8	9,4	6,4	11,1
Sant Vicenç dels Horts	264	1.003	-3,3	1,2	-0,8	16,1	18,2	20,4
Santa Coloma de Cervelló	25	170	-19,4	2,4	-7,4	-6,6	8,2	13,7
Torrelles de Llobregat	18	135	-5,3	2,3	-30,8	1,5	7,5	13,4
Vallirana	77	458	-2,5	2,7	-15,4	15,4	12,9	18,5
Viladecans	497	2.135	-10,8	-0,2	-9,8	5,6	16,6	20,1
<b>BAIX LLOBREGAT</b>	<b>5.160</b>	<b>25.126</b>	<b>-2,3</b>	<b>0,3</b>	<b>3,1</b>	<b>8,9</b>	<b>13,5</b>	<b>18,0</b>
<b>CATALUNYA</b>	<b>45.596</b>	<b>229.149</b>	<b>-2,0</b>	<b>-0,4</b>	<b>2,4</b>	<b>11,7</b>	<b>12,7</b>	<b>17,2</b>
<b>ESPANYA</b>	<b>418.898</b>	<b>-</b>	<b>-1,8</b>	<b>-</b>	<b>-0,1</b>	<b>-</b>	<b>19,6</b>	<b>-</b>

Font: OC-BL, a partir de dades del Departament d'Empresa i Ocupació i el Servicio Público de Empleo Estatal. Les taxes d'atur dels municipis, Baix Llobregat, Catalunya i Espanya estan calculades sobre la població activa estimada de 2010, seguint la metodologia de la Xarxa d'Observatoris de Desenvolupament Local de la província de Barcelona. Les variacions intermensuals i interanuals no són variacions de la taxa d'atur sinó de la xifra absoluta.

## 4. ATUR REGISTRAT PER SECTORS D'ACTIVAT. JULIOL 2011

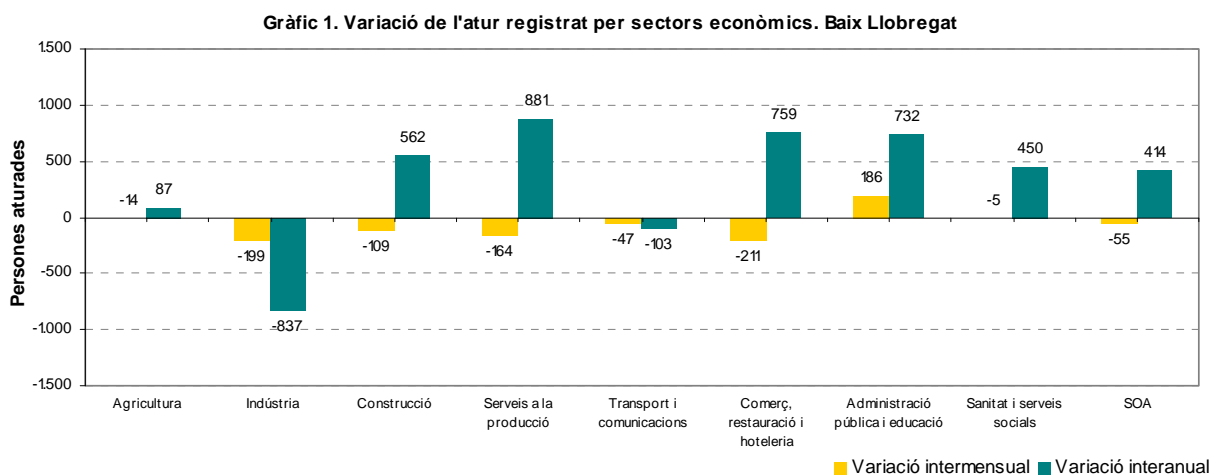
El nombre de persones registrades a l'atur ha baixat en gairebé tots els sectors econòmics respecte el mes anterior, seguint la línia de l'evolució donada al mes anterior.

**L'atur baixa en gairebé tots els sectors a excepció d'administració pública i educació que augmenta.**

Al gràfic 1 es mostra l'evolució de l'atur per sectors i es veu com han estat les activitats d'administració pública i educació les úniques que han augmentat l'atur respecte al mes anterior. En termes interanuals es veu una pujada de l'atur registrat en totes les activitats a excepció

d'indústria i transport i comunicacions, que disminueix.

A la taula 4 es poden consultar les dades d'atur registrat de les 10 principals activitats a la comarca a 2 dígits de la classificació d'activitats econòmiques. Les activitats de comerç al detall, activitats especialitzades de la construcció, construcció d'immobles i activitats relacionades amb l'ocupació (inclou ETT) són les que concentren el major percentatge d'aturats.



**Taula 4. Atur registrat per sectors i activitats econòmiques. Baix Llobregat**

	Atur registrat (n)	Pes sobre total aturats (%)	Variació intermensual (%)	Variació interanual (%)
<b>Grans sectors</b>				
Agricultura	390	0,6	-3,5	28,7
Indústria	10.889	17,2	-1,8	-7,1
Construcció	10.571	16,7	-1,0	5,6
Serveis	37.680	59,7	-0,6	7,8
SOA	3.598	5,7	-1,5	13,0
<b>Activitats econòmiques amb més pes sobre el total (CCAE-2 dígits)</b>				
47 - Comerç detall, exc. vehicles motor	5.686	9,0	-1,6	9,2
43 - Activitats especialitzades construcció	5.379	8,5	-0,7	4,5
41 - Construcció d'immobles	4.344	6,9	-1,0	8,2
78 - Activitats relacionades amb l'ocupació	4.173	6,6	-3,4	4,4
SOA - Sense ocupació anterior	3.598	5,7	-1,5	13,0
56 - Serveis de menjar i begudes	3.163	5,0	-2,1	8,2
81 - Serveis a edificis i de jardineria	2.973	4,7	-2,8	9,1
46 - Comerç engròs, exc. vehicles motor	2.953	4,7	-0,9	1,7
74 - Activitats professionals i tècniques ncaa	2.263	3,6	-1,1	-13,3
84 - Adm. pública, Defensa i SS obligatòria	1.918	3,0	1,3	54,9

Font: OC-BL, a partir de les dades del Departament d'Empresa i Ocupació. Les dades a 2 dígits de CCAE només estan disponibles pel conjunt de la comarca. Les dades municipals per sectors estan disponibles als arxius municipals publicats a la pàgina web de Departament d'Anàlisi i Prospectiva.

## 5. EVOLUCIÓ DE LA TAXA D'ATUR REGISTRAT AL BAIX LLOBREGAT, CATALUNYA I ESPANYA

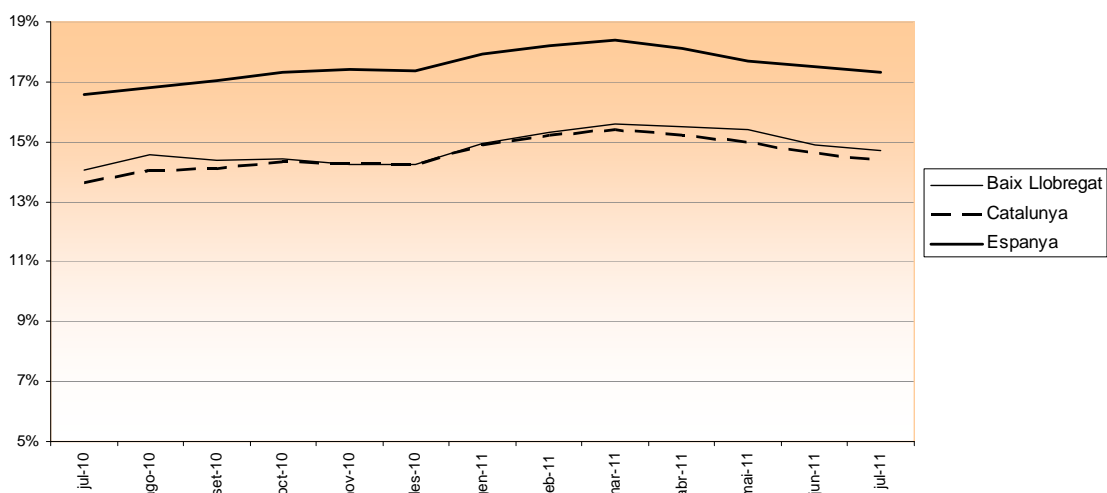
Taula 5. Evolució intermensual de la taxa d'atur registrat (%)

	BAIX LLOBREGAT	CATALUNYA	ESPANYA
Jul-10	14,0	13,6	16,6
Ago-10	14,6	14,0	16,8
Set-10	14,4	14,1	17,0
Oct-10	14,4	14,3	17,3
Nov-10	14,2	14,3	17,4
Des-10	14,2	14,2	17,4
Gen-11	15,0	14,9	17,9
Feb-11	15,3	15,2	18,2
Mar-11	15,6	15,4	18,4
Abr-11	15,5	15,2	18,1
Mai-11	15,4	15,0	17,7
Jun-11	14,9	14,6	17,5
Jul-11	14,7	14,4	17,3

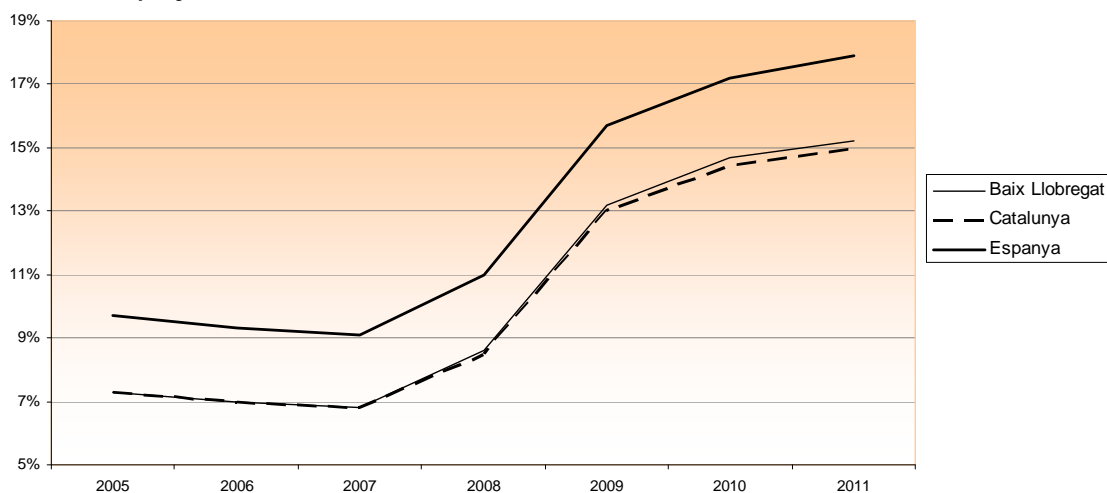
Taula 6. Evolució interanual de la taxa d'atur registrat -mitjanes anuals- (%)

	BAIX LLOBREGAT	CATALUNYA	ESPANYA
2005	7,3	7,3	9,7
2006	7,0	7,0	9,3
2007	6,8	6,8	9,1
2008	8,6	8,5	11,0
2009	13,2	13,0	15,5
2010	14,7	14,4	17,2
2011 (gen-jul)	15,2	15,0	17,9

Gràfic 2. Evolució intermensual de la taxa d'atur registrat. Baix Llobregat, Catalunya i Espanya



Gràfic 3. Evolució interanual de la taxa d'atur registrat. Baix Llobregat, Catalunya i Espanya



## GENERALITAT DE CATALUNYA

### **Valoracions de la secretària d'ocupació i relacions laborals, Esther Sánchez, de les dades d'atur (juliol).**

La secretària d'ocupació i relacions laborals, Esther Sánchez, fa la seva valoració de les dades d'atur registrat corresponents al mes de juliol de 2011.

[Més informació](#)

## GENERALITAT DE CATALUNYA

### **Enquesta de qualitat de vida en el treball: Qualitat de l'ocupació.**

L'Observatori del Treball fa un recull dels principals resultats obtinguts a partir de l'Enquesta de qualitat de vida en el treball. Aquesta enquesta repassa la satisfacció general de la població amb la seva feina segons el sexe, el grup d'edat, el nivell d'estudis i els sectors d'activitat entre altres variables.

[Més informació](#)

## UNIÓ GENERAL DE TREBALLADORS (UGT)

### **Publicació de l'Anuari Sociolaboral de Catalunya 2010.**

L'Anuari Sociolaboral de Catalunya 2010, en aquesta onzena edició, ens mostra la situació socioeconòmica de l'any tractat i recull les reflexions de diversos col·laboradors i col·laboradores sobre les sortides a la profunda crisi que en l'actualitat està afectant el conjunt de la societat. Aquest any, l'Anuari Sociolaboral de Catalunya 2010 reflexiona sobre la complementarietat entre l'eficiència i l'equitat mitjançant el desenvolupament de les nocions de progrés, competitivitat, productivitat i cohesió social.

[Més informació](#)

## CATALUNYA CAIXA

### **Situació i perspectives de l'economia catalana.**

Catalunya Caixa presenta el seu informe trimestral sobre l'economia catalana. L'informe consta dels següents apartats: 1. El marc exterior de l'economia catalana; 2. Les perspectives de l'economia catalana per a 2011 i 2012: continua la lenta millora del PIB recolzada en el sector turístic i l'exportació industrial; 3. Requadre monogràfic.

[Més informació](#)

## EUROSTAT

### **Publicació de les dades mensuals d'atur (juny 2011).**

L'oficina estadística de la Unió Europea ha publicat les dades d'atur corresponents al mes de juny de 2011. Cal recordar però que aquestes dades són estimacions a partir d'enquestes sobre l'activitat econòmica de la població. Per això no són comparables amb les dades d'atur registrat publicades de la comarca, que es calculen seguint una metodologia radicalment diferent.

[Més informació](#)