

# INFORME MENSUAL D'ATUR REGISTRAT

Baix Llobregat, juny de 2011

## 1. ATUR REGISTRAT TOTAL. JUNY 2011

Disminueix l'atur registrat respecte al mes de maig, arribant la taxa d'atur al 14,9%. El nombre absolut d'aturats és de 2.276 persones menys. L'atur registrat a Catalunya i Espanya disminueix amb menor intensitat, arribant les taxes d'atur registrat al 14,6% i al 17,5% respectivament. Pel que fa als municipis de la comarca, 25 han disminuït la seva taxa de persones aturades, 1 l'ha mantinguda i 4 l'han augmentada. Hi ha 21 municipis que tenen una taxa d'aturats inferior o igual a la del conjunt del Baix Llobregat (14,9%): Begues (8,9%), Sant Just Desvern (9,3%), Collbató (10,3%), Sant Esteve Sesrovires (10,6%), Santa Coloma de Cervelló (10,8%), la Palma de Cervelló (10,9%), Torrelles de Llobregat (11,4%),

**La taxa d'atur registrat disminueix fins al 14,9% el mes de juny.**

Sant Climent de Llobregat (11,6%), Corbera de Llobregat (12,0%), Castellví de Rosanes i Castelldefels (12,2%), Pallejà (12,4%), Sant Joan Despí (13,0%), Cervelló i Molins de Rei (13,1%), Abrera i el Papiol (13,7%), Sant Feliu de Llobregat (14,2%), Gavà (14,3%) i Vallirana (14,6%). D'altra banda, hi ha 9 municipis amb una taxa d'atur superior a la de la comarca: Sant Andreu de la Barca i el Prat de Llobregat (15,3%), Esparreguera (16,3%), Viladecans (16,4%), Olesa de Montserrat (16,6%), Sant Boi de Llobregat (17,1%), Cornellà de Llobregat (17,2%), Sant Vicenç dels Horts (17,5%) i Martorell (18,4%).

**Taula 1. Atur registrat total. Juny 2011**

	Atur registrat (n)	Variació intermensual (%)	Variació interanual (%)	Taxa d'atur registrat (%)
Abrera	875	-4,3	-1,7	13,7
Begues	301	0,7	-1,0	8,9
Castelldefels	4.238	-5,0	7,3	12,2
Castellví de Rosanes	112	0,9	4,7	12,2
Cervelló	618	-3,9	4,0	13,1
Collbató	224	2,8	-3,4	10,3
Corbera de Llobregat	921	1,0	6,6	12,0
Cornellà de Llobregat	7.835	-2,8	5,0	17,2
Esparreguera	1.953	-6,5	0,3	16,3
Esplugues de Llobregat	3.223	-1,7	3,8	13,3
Gavà	3.565	-4,8	2,6	14,3
Martorell	2.650	-2,2	7,0	18,4
Molins de Rei	1.695	-1,3	7,6	13,1
Olesa de Montserrat	2.107	-2,8	0,1	16,6
Palma de Cervelló, la	183	-2,1	1,1	10,9
Pallejà	758	-6,5	4,7	12,4
Papiol, el	289	-6,8	4,3	13,7
Prat de Llobregat, el	5.229	-4,0	-1,6	15,3
Sant Andreu de la Barca	2.269	-4,1	1,2	15,3
Sant Boi de Llobregat	7.505	-4,1	6,5	17,1
Sant Climent de Llobregat	243	-6,2	-12,9	11,6
Sant Esteve Sesrovires	416	0,0	7,5	10,6
Sant Feliu de Llobregat	3.264	-2,6	1,1	14,2
Sant Joan Despí	2.237	-2,3	1,8	13,0
Sant Just Desvern	750	-4,6	6,2	9,3
Sant Vicenç dels Horts	2.629	-3,2	4,0	17,5
Santa Coloma de Cervelló	453	-4,0	-5,0	10,8
Torrelles de Llobregat	347	-2,5	4,8	11,4
Vallirana	1.109	-3,4	2,8	14,6
Viladecans	5.748	-3,4	3,6	16,4
<b>BAIX LLOBREGAT</b>	<b>63.746</b>	<b>-3,4</b>	<b>3,4</b>	<b>14,9</b>
<b>CATALUNYA</b>	<b>576.394</b>	<b>-3,2</b>	<b>4,0</b>	<b>14,6</b>
<b>ESPANYA</b>	<b>4.121.801</b>	<b>-1,6</b>	<b>3,5</b>	<b>17,5</b>

Font: OC-BL, a partir de dades del Departament d'Empresa i Ocupació i el Servicio Público de Empleo Estatal. Les taxes d'atur dels municipis, Baix Llobregat, Catalunya i Espanya estan calculades sobre la població activa estimada de 2010, seguint la metodologia de la Xarxa d'Observatoris de Desenvolupament Local de la província de Barcelona. Les variacions intermensuals i interanuals no són de la taxa d'atur sinó de la xifra absoluta.

## 2. ATUR REGISTRAT PER SEXE. JUNY 2011

L'atur registrat en el mes de juny ha disminuït tant en homes com en dones. Des del mes de maig, el nombre de dones aturades inscrites a les oficines del Servei d'Ocupació de Catalunya ha disminuït en 737 dones, arribant al 16,3% la taxa d'atur registrat femenina. La taxa d'atur masculina disminueix fins al 13,7% (amb 1.539 homes menys inscrits a les oficines del SOC respecte el mes de maig).

La taxa femenina continua estant per sobre de la masculina amb 2,6 punts percentuals més.

**La taxa d'atur registrat masculina disminueix fins al 13,7% i la femenina fins al 16,3%.**

De les 63.746 persones aturades registrades en el mes de juny, 32.083 són homes (un 50,3%) i 31.663 són dones (un 49,7%). En aquest mes de juny es continuen observant, en termes absoluts, més homes registrats com a aturats que no pas dones.

A Catalunya ha disminuït la taxa d'atur en les dones i en els homes. Així, la taxa masculina ha baixat fins al 13,6% i la femenina fins al 15,7%. A Espanya, la taxa masculina ha disminuït fins al 15,4% i la femenina fins al 20,1%.

**Taula 2. Atur registrat per sexe. Juny 2011**

	Atur registrat (n)		Variació intermensual (%)		Variació interanual (%)		Taxa d'atur registrat (%)	
	Homes	Dones	Homes	Dones	Homes	Dones	Homes	Dones
Abdera	381	494	-4,8	-3,9	-9,3	5,1	10,7	17,7
Begues	139	162	0,0	1,3	3,0	-4,1	7,6	10,3
Castelldefels	2.059	2.179	-5,6	-4,5	2,8	12,0	10,8	13,8
Castellví de Rosanes	57	55	0,0	1,9	7,5	1,9	10,9	13,8
Cervelló	281	337	-10,2	2,1	-0,7	8,4	10,8	16,0
Collbató	97	127	1,0	4,1	-4,9	-2,3	8,0	13,1
Corbera de Llobregat	433	488	-3,3	5,2	2,1	10,9	10,4	14,0
Cornellà de Llobregat	4.606	3.229	-2,9	-2,7	2,7	8,6	18,3	16,0
Esparreguera	944	1.009	-9,3	-3,7	-3,2	3,8	14,1	19,1
Esplugues de Llobregat	1.670	1.553	-1,8	-1,6	3,9	3,7	12,9	13,8
Gavà	1.829	1.736	-6,7	-2,7	-2,8	9,0	13,5	15,2
Martorell	1.467	1.183	-3,6	-0,4	5,6	8,8	17,7	19,4
Molins de Rei	796	899	-2,1	-0,7	4,6	10,3	11,4	15,0
Olesa de Montserrat	999	1.108	-4,9	-0,7	-7,0	7,5	14,2	19,7
Palma de Cervelló, la	82	101	6,5	-8,2	-2,4	4,1	9,0	13,2
Pallejà	344	414	-6,5	-6,5	3,9	5,3	10,3	15,1
Papiol, el	142	147	-9,6	-3,9	-4,1	14,0	12,1	15,7
Prat de Llobregat, el	2.548	2.681	-5,5	-2,5	-5,6	2,4	13,7	17,3
Sant Andreu de la Barca	1.037	1.232	-6,7	-1,8	-5,6	7,7	12,7	18,6
Sant Boi de Llobregat	3.773	3.732	-5,6	-2,7	5,4	7,6	15,6	18,8
Sant Climent de Llobregat	126	117	-8,0	-4,1	-13,1	-12,7	10,9	12,5
Sant Esteve Sesrovires	177	239	-2,7	2,1	12,7	3,9	8,1	13,7
Sant Feliu de Llobregat	1.637	1.627	-4,2	-0,9	-2,3	4,8	13,2	15,4
Sant Joan Despí	1.110	1.127	-4,1	-0,4	-1,4	5,2	12,1	14,1
Sant Just Desvern	364	386	-7,1	-2,0	2,2	10,3	8,7	10,0
Sant Vicenç dels Horts	1.313	1.316	-3,3	-3,2	3,1	4,9	15,8	19,6
Santa Coloma de Cervelló	189	264	-7,8	-1,1	-13,7	2,3	8,2	13,8
Torrelles de Llobregat	161	186	-1,2	-3,6	0,0	9,4	9,7	13,5
Vallirana	545	564	-4,6	-2,3	1,7	3,9	13,2	16,4
Viladecans	2.777	2.971	-3,5	-3,3	0,0	7,3	14,5	18,8
<b>BAIX LLOBREGAT</b>	<b>32.083</b>	<b>31.663</b>	<b>-4,6</b>	<b>-2,3</b>	<b>0,4</b>	<b>6,7</b>	<b>13,7</b>	<b>16,3</b>
<b>CATALUNYA</b>	<b>298.074</b>	<b>278.320</b>	<b>-3,9</b>	<b>-2,4</b>	<b>2,2</b>	<b>6,0</b>	<b>13,6</b>	<b>15,7</b>
<b>ESPANYA</b>	<b>2.023.077</b>	<b>2.098.724</b>	<b>-2,0</b>	<b>-1,2</b>	<b>2,3</b>	<b>4,7</b>	<b>15,4</b>	<b>20,1</b>

Font: OC-BL, a partir de dades del Departament d'Empresa i Ocupació i el Servicio Público de Empleo Estatal. Les taxes d'atur dels municipis, Baix Llobregat, Catalunya i Espanya estan calculades sobre la població activa estimada de 2010, seguint la metodologia de la Xarxa d'Observatoris de Desenvolupament Local de la província de Barcelona. Les variacions intermensuals i interanuals no són variacions de la taxa d'atur sinó de la xifra absoluta.

### 3. ATUR REGISTRAT PER EDAT. JUNY 2011

L'atur en el mes de juny ha disminuït entre els dos col·lectius d'edat, tot i que amb més intensitat entre el col·lectiu més jove.

El nombre d'aturats registrats majors de 44 anys al Baix Llobregat s'ha situat el mes de juny en 25.056 persones (310 menys que en el mes anterior) amb una taxa d'atur del 18,0%. A Catalunya, la taxa d'atur de les persones de més de 44 anys també disminueix fins al 17,2% de la població activa d'aquest tram d'edat.

**La taxa d'atur registrat dels majors de 44 anys al Baix Llobregat disminueix fins al 18,0% i la juvenil disminueix fins al 13,8%.**

El nombre d'aturats registrats menors de 25 anys a la comarca aquest mes ha estat de 5.283 persones (560 menys que al maig), situant la taxa d'atur registrat d'aquest col·lectiu en el 13,8%.

L'atur juvenil a Catalunya, també ha disminuït, arribant la taxa d'atur al 13,0% de la població activa. A Espanya, la població jove aturada també baixat, fins al 19,9%.

Aquest mes de juny la taxa d'atur juvenil ha seguit la mateixa tendència al Baix Llobregat, al conjunt de Catalunya i d'Espanya.

**Taula 3. Atur registrat per edat. Juny 2011**

	Atur registrat (n)		Variació intermensual (%)		Variació interanual (%)		Taxa d'atur registrat (%)	
	<25 a.	>44 a.	<25 a.	>44 a.	<25 a.	>44 a.	<25 a.	>44 a.
Abdera	65	340	0,0	-3,7	12,1	6,3	12,5	17,9
Begues	17	141	-32,0	6,8	-39,3	6,0	5,4	10,9
Castelldefels	288	1.629	-15,0	-4,0	7,1	15,5	9,7	14,9
Castellví de Rosanes	7	46	0,0	-2,1	-12,5	-4,2	9,1	13,2
Cervelló	48	284	-18,6	-0,4	23,1	13,1	11,6	16,4
Collbató	13	88	-7,1	7,3	-27,8	2,3	8,7	11,8
Corbera de Llobregat	71	369	2,9	1,7	14,5	13,9	10,9	14,1
Cornellà de Llobregat	574	2.968	-2,7	-1,6	1,4	7,1	13,9	20,3
Esparreguera	192	784	-21,3	-2,0	3,2	6,2	17,5	20,7
Esplugues de Llobregat	165	1.450	-12,7	0,2	-24,0	6,4	7,0	16,2
Gavà	302	1.433	-16,8	-1,6	1,0	4,1	13,4	17,5
Martorell	242	935	-2,0	1,3	22,8	17,5	19,2	22,5
Molins de Rei	107	686	-13,7	0,3	0,0	12,8	10,4	16,3
Olesa de Montserrat	177	804	-15,3	0,1	6,0	5,0	15,6	21,8
Palma de Cervelló, la	14	74	-17,6	4,2	16,7	-5,1	8,0	12,0
Pallejà	49	301	-24,6	-4,1	-3,9	11,5	9,7	15,6
Papiol, el	19	116	-17,4	-3,3	5,6	10,5	9,3	16,2
Prat de Llobregat, el	565	2.101	-7,7	-2,3	12,8	1,1	16,9	18,0
Sant Andreu de la Barca	187	825	-9,7	-0,6	2,7	2,6	15,4	20,4
Sant Boi de Llobregat	754	2.928	-10,5	-1,5	15,3	10,2	17,8	20,1
Sant Climent de Llobregat	18	101	12,5	0,0	-33,3	6,3	11,8	15,2
Sant Esteve Sesrovires	33	166	-19,5	5,1	50,0	-2,9	10,9	12,4
Sant Feliu de Llobregat	214	1.333	-3,6	-1,2	-14,4	3,3	10,9	17,3
Sant Joan Despi	156	950	1,3	-1,7	4,0	5,6	10,9	16,2
Sant Just Desvern	47	329	-7,8	-3,5	11,9	7,9	5,9	10,9
Sant Vicenç dels Horts	273	991	-8,4	-0,3	2,2	10,0	18,9	20,2
Santa Coloma de Cervelló	31	166	6,9	-4,0	40,9	-2,4	10,1	13,4
Torrelles de Llobregat	19	132	-24,0	-0,8	-24,0	7,3	7,9	13,1
Vallirana	79	446	-12,2	0,2	-7,1	9,3	13,2	18,0
Viladecans	557	2.140	-8,2	-0,9	6,9	5,4	18,7	20,2
<b>BAIX LLOBREGAT</b>	<b>5.283</b>	<b>25.056</b>	<b>-9,6</b>	<b>-1,2</b>	<b>4,6</b>	<b>7,2</b>	<b>13,8</b>	<b>18,0</b>
<b>CATALUNYA</b>	<b>46.536</b>	<b>229.132</b>	<b>-11,3</b>	<b>-0,7</b>	<b>1,1</b>	<b>10,1</b>	<b>13,0</b>	<b>17,2</b>
<b>ESPANYA</b>	<b>426.628</b>	<b>-</b>	<b>-5,4</b>	<b>-</b>	<b>-2,0</b>	<b>-</b>	<b>19,9</b>	<b>-</b>

Font: OC-BL, a partir de dades del Departament d'Empresa i Ocupació i el Servicio Público de Empleo Estatal. Les taxes d'atur dels municipis, Baix Llobregat, Catalunya i Espanya estan calculades sobre la població activa estimada de 2010, seguint la metodologia de la Xarxa d'Observatoris de Desenvolupament Local de la província de Barcelona. Les variacions intermensuals i interanuals no són variacions de la taxa d'atur sinó de la xifra absoluta.

## 4. ATUR REGISTRAT PER SECTORS D'ACTIVITAT. JUNY 2011

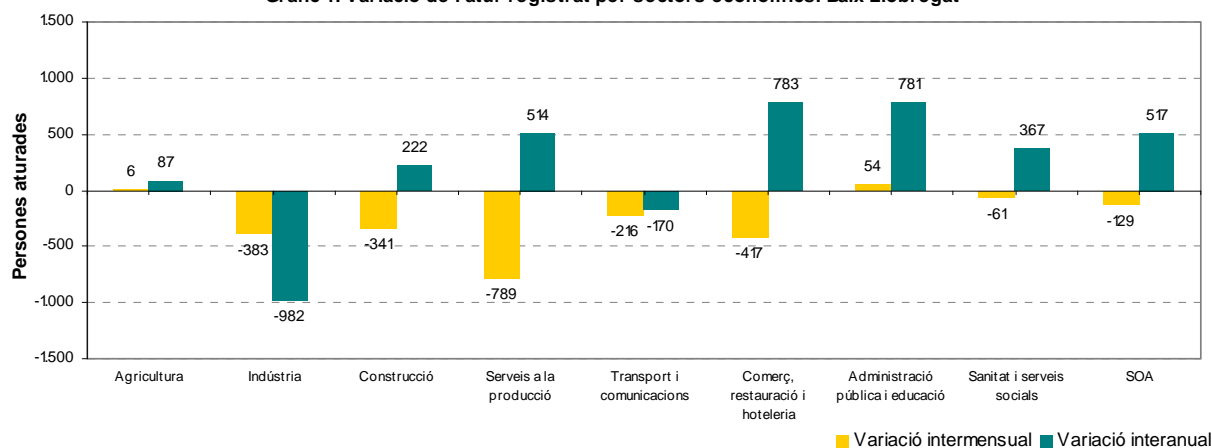
El nombre de persones registrades a l'atur ha baixat en gairebé tots els sectors econòmics respecte el mes anterior.

Al gràfic 1 es mostra l'evolució de l'atur per sectors i es veu com han estat les activitats d'administració pública i educació les úniques que han augmentat l'atur respecte al mes anterior. En termes interanuals es veu una pujada de l'atur registrat en totes les activitats a excepció d'indústria i transport i comunicacions, que disminueix.

**L'atur baixa en gairebé tots els sectors a excepció d'administració pública i educació que augmenta.**

A la taula 4 es poden consultar les dades d'atur registrat de les 10 principals activitats a la comarca a 2 dígits de la classificació d'activitats econòmiques. Les activitats de comerç al detall, activitats especialitzades de la construcció, construcció d'immobles i activitats relacionades amb l'ocupació (inclou ETT) són les que concentren el major percentatge d'aturats.

Gràfic 1. Variació de l'atur registrat per sectors econòmics. Baix Llobregat



Taula 4. Atur registrat per sectors i activitats econòmiques. Baix Llobregat

	Atur registrat (n)	Pes sobre total aturats (%)	Variació intermensual (%)	Variació interanual (%)
<b>Grans sectors</b>				
Agricultura	404	0,6	1,5	27,4
Indústria	11.088	17,4	-3,3	-8,1
Construcció	10.680	16,8	-3,1	2,1
Serveis	37.921	59,5	-3,6	6,4
SOA	3.653	5,7	-3,4	16,5
<b>Activitats econòmiques amb més pes sobre el total (CCAE-2 dígits)</b>				
47 - Comerç detall, exc. vehicles motor	5.781	9,1	-4,2	10,2
43 - Activitats especialitzades construcció	5.419	8,5	-3,9	0,3
41 - Construcció d'immobles	4.387	6,9	-2,3	5,5
78 - Activitats relacionades amb l'ocupació	4.318	6,8	-7,2	0,6
SOA - Sense ocupació anterior	3.653	5,7	-3,4	16,5
56 - Serveis de menjar i begudes	3.232	5,1	-0,2	9,7
81 - Serveis a edificis i de jardineria	3.058	4,8	-4,1	7,7
46 - Comerç engròs, exc. vehicles motor	2.981	4,7	-4,0	-0,5
74 - Activitats professionals i tècniques ncaa	2.289	3,6	-4,7	-13,7
84 - Adm. pública, Defensa i SS obligatòria	1.894	3,0	-1,1	56,9

Font: OC-BL, a partir de les dades del Departament d'Empresa i Ocupació. Les dades a 2 dígits de CCAE només estan disponibles pel conjunt de la comarca. Les dades municipals per sectors estan disponibles als arxius municipals publicats a la pàgina web de Departament d'Anàlisi i Prospectiva.

## 5. EVOLUCIÓ DE LA TAXA D'ATUR REGISTRAT AL BAIX LLOBREGAT, CATALUNYA I ESPANYA

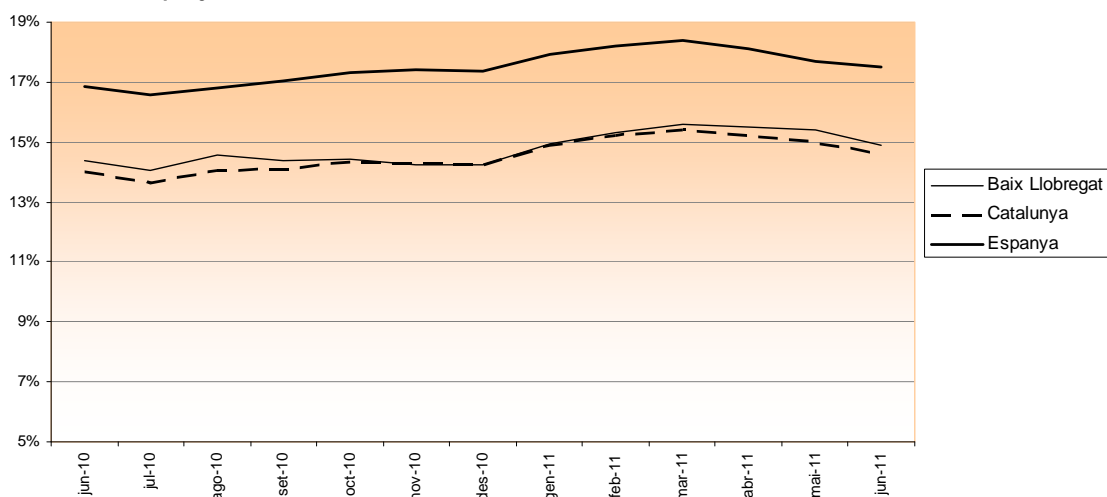
Taula 5. Evolució intermensual de la taxa d'atur registrat (%)

	BAIX LLOBREGAT	CATALUNYA	ESPANYA
Jun-10	14,4	14,0	16,9
Jul-10	14,0	13,6	16,6
Ago-10	14,6	14,0	16,8
Set-10	14,4	14,1	17,0
Oct-10	14,4	14,3	17,3
Nov-10	14,2	14,3	17,4
Des-10	14,2	14,2	17,4
Gen-11	15,0	14,9	17,9
Feb-11	15,3	15,2	18,2
Mar-11	15,6	15,4	18,4
Abr-11	15,5	15,2	18,1
Mai-11	15,4	15,0	17,7
Jun-11	14,9	14,6	17,5

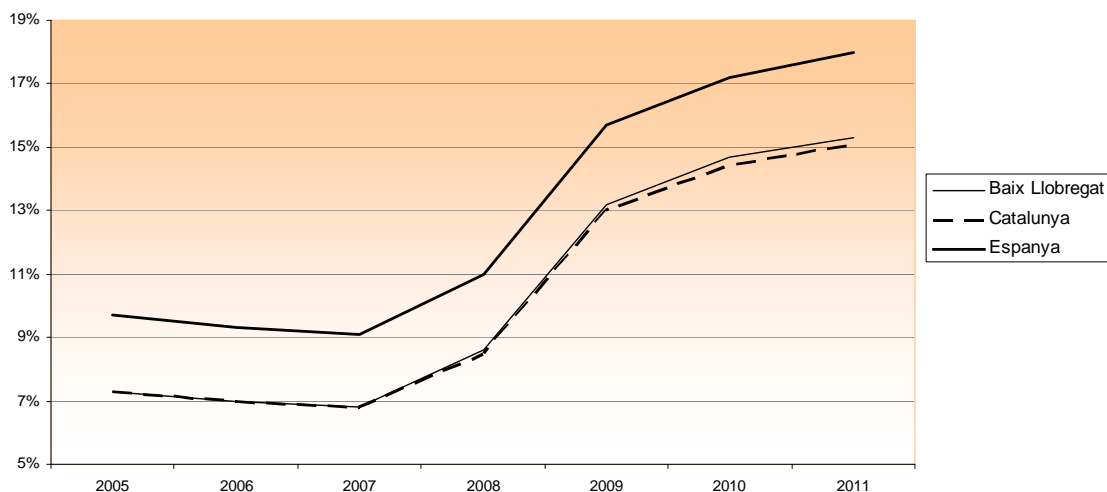
Taula 6. Evolució interanual de la taxa d'atur registrat -mitjanes anuals- (%)

	BAIX LLOBREGAT	CATALUNYA	ESPANYA
2005	7,3	7,3	9,7
2006	7,0	7,0	9,3
2007	6,8	6,8	9,1
2008	8,6	8,5	11,0
2009	13,2	13,0	15,5
2010	14,7	14,4	17,2
2011 (gen-jun)	15,3	15,1	18,0

Gràfic 2. Evolució intermensual de la taxa d'atur registrat. Baix Llobregat, Catalunya i Espanya



Gràfic 3. Evolució interanual de la taxa d'atur registrat. Baix Llobregat, Catalunya i Espanya



## GENERALITAT DE CATALUNYA

### **Valoracions de la secretària d'ocupació i relacions laborals, Esther Sánchez, de les dades d'atur (juny).**

La secretària d'ocupació i relacions laborals, Esther Sánchez, fa la seva valoració de les dades d'atur registrat corresponents al mes de juny de 2011.

[Més informació](#)

## INSTITUTO NACIONAL DE ESTADÍSTICA

### **Nota de Premsa: Encuesta Anual de Estructura Salarial.**

L'Institut Nacional de Estadística ha publicat les dades sobre els salaris de la població espanyola durant l'any 2009. Les dades estan analitzades segons la comunitat autònoma, els sectors d'activitat econòmica, l'ocupació de les persones, tipus de jornada laboral, el tipus de contracte, la nacionalitat i l'edat.

[Més informació](#)

## CONSELL DE TREBALL ECONÒMIC I SOCIAL DE CATALUNYA (CTESC)

### **Memòria socioeconòmica i laboral 2010.**

EL CTESC publica la Memòria socioeconòmica i laboral referent a l'any 2010. Aquest treball repassa la situació socioeconòmica i laboral de Catalunya i fa una reflexió sobre la possible evolució d'aquesta situació. La Memòria es divideix en sis capítols: 1. L'economia a Catalunya; 2. Societat del coneixement; 3. Mercat de treball; 4. Situació del treball autònom a Catalunya; 5. Condicions de vida; 6. Sostenibilitat ambiental.

[Més informació](#)

## EUROSTAT

### **Statistics in focus: modest positive signs in the EU-27 labour market.**

L'EUROSTAT publica les dades referents al mercat de treball del conjunt de la Unió Europea en el quart trimestre de 2010. L'informe repassa les taxes d'ocupació i d'atur, els contractes fixos i temporals i el treball a temps parcial.

[Més informació](#)

## EUROSTAT

### **Publicació de les dades mensuals d'atur (maig 2011).**

L'oficina estadística de la Unió Europea ha publicat les dades d'atur corresponents al mes d'abril de 2011. Cal recordar però que aquestes dades són estimacions a partir d'enquestes sobre l'activitat econòmica de la població. Per això no són comparables amb les dades d'atur registrat publicades de la comarca, que es calculen seguint una metodologia radicalment diferent.

[Més informació](#)