

INFORME MENSUAL D'ATUR REGISTRAT

Unitat de Promoció i Desenvolupament del Baix Llobregat 2008

**Programa del Servei d'Ocupació de Catalunya,
cofinançat per la Generalitat de Catalunya i pel Fons Social Europeu**



UNITATS DE PROMOCIÓ I
DESENVOLUPAMENT

SOC

Servei d'Ocupació
de Catalunya



Generalitat de Catalunya
Departament de Treball



Unió Europea
Fons Social Europeu

Baix Llobregat, maig de 2009

NOVA CLASSIFICACIÓ CATALANA D'ACTIVITATS ECONÒMIQUES 2009

A partir del mes de gener va entrar en vigor la nova classificació catalana d'activitats econòmiques 2009 (**CCAE-09**), que substitueix la classificació que fins ara s'utilitzava per donar dades d'activitats econòmiques, la classificació catalana d'activitats econòmiques de 1993 (**CCAE-93**).

Una **classificació estadística** és un instrument lògic que intenta ordenar, categoritzar i descriure les característiques d'una realitat concreta per tal de trobar una manera operativa d'analitzar-la des del punt de vista estadístic, amb l'objectiu de garantir la comparabilitat i la unitat de criteris. No obstant això, donat que les activitats econòmiques, com d'altres, no són constants en el temps sinó que es troben subjectes a canvis, és necessari cada cert temps actualitzar els instruments de classificació i adaptar-los als canvis en l'estructura de l'economia.

Tot canvi en una classificació existent pot suposar dos **tipus de variacions** en les categories classificatòries:

- La creació de **noves categories** que abans no existien, o **l'eliminació de categories**. Per exemple, la nova CCAE-09 incorpora les noves seccions "Informació i comunicacions", "activitats professionals, científiques i tècniques" i "activitats administratives i serveis auxiliars".
- La **modificació del contingut** de les categories, que pot consistir en una agrupació de categories, una divisió de les mateixes o una reubicació d'activitats en altres categories. Per exemple, la nova CCAE-09 trasllada l'activitat "promoció immobiliària" a la categoria de "construcció", mentre que a l'anterior classificació es comptabilitzava com a una activitat de serveis.

Així doncs, amb l'actualització de la classificació s'ha produït una sèrie de canvis en la categorització i en la codificació de les activitats que fa que les dades publicades segons la CCAE-09 no siguin directament comparables a les publicades segons la CCAE-93 i que es trenqui la sèrie estadística. Això afecta a aquelles magnituds de les quals hi ha dades desagregades per activitat econòmica, com ara atur registrat, contractació registrada o afiliació a la seguretat social, però només a la desagregació per activitats, la xifra total i la distribució per altres variables continua sent la mateixa. A continuació es presenta la classificació d'activitats econòmiques de 2009 (CCAE-2009) **detallada**:

A	Agricultura, ramaderia, silvicultura i pesca
01	Agricultura, ramaderia, caça i activitats dels serveis que s'hi relacionen
02	Silvicultura i explotació forestal
03	Pesca i aquicultura
B	Indústries extractives
05	Extracció d'antracita, hulla i lignit
06	Extracció de petroli brut i de gas natural
07	Extracció de minerals metàl·lics
08	Extracció de minerals no metàl·lics ni energètics
09	Activitats de suport a les indústries extractives
C	Indústries manufactureres
10	Indústries de productes alimentaris
11	Fabricació de begudes
12	Indústries del tabac
13	Indústries tèxtils
14	Confecció de peces de vestir
15	Indústria del cuir i del calçat
16	Indústria de la fusta i del suro, excepte mobles; cistelleria i esparteria
17	Indústries del paper
18	Arts gràfiques i reproducció de suports enregistrats
19	Coqueries i refinació del petroli
20	Indústries químiques
21	Fabricació de productes farmacèutics
22	Fabricació de productes de cautxú i matèries plàstiques
23	Fabricació d'altres productes minerals no metàl·lics
24	Metal·lúrgia; fabricació de productes bàsics de ferro, acer i ferroaliatges
25	Fabricació de productes metàl·lics, excepte maquinària i equips
26	Fabricació de productes informàtics, electrònics i òptics
27	Fabricació de materials i equips elèctrics
28	Fabricació de maquinària i equips ncaa
29	Fabricació de vehicles de motor, remolcs i semiremolcs
30	Fabricació d'altres materials de transport
31	Fabricació de mobles
32	Indústries manufactureres diverses
33	Reparació i instal·lació de maquinària i equips
D	Subministrament d'energia elèctrica, gas, vapor i aire condicionat
35	Subministrament d'energia elèctrica, gas, vapor i aire condicionat

E	Subministrament d'aigua; activitats de sanejament, gestió de residus i descontaminació
36	Captació, potabilització i distribució d'aigua
37	Recollida i tractament d'aigües residuals
38	Activitats de recollida, tractament i eliminació de residus; activitats de valorització
39	Activitats de descontaminació i altres serveis de gestió de residus
F	Construcció
41	Construcció d'immobles
42	Construcció d'obres d'enginyeria civil
43	Activitats especialitzades de la construcció
G	Comerç a l'engròs i al detall; reparació de vehicles de motor i motocicletes
45	Venda i reparació de vehicles de motor i motocicletes
46	Comerç a l'engròs i intermediaris del comerç, excepte vehicles de motor i motocicletes
47	Comerç al detall, excepte el comerç de vehicles de motor i motocicletes
H	Transport i emmagatzematge
49	Transport terrestre; transport per canonades
50	Transport marítim i per vies de navegació interiors
51	Transport aeri
52	Emmagatzematge i activitats afins al transport
53	Activitats postals i de correus
I	Hostaleria
55	Serveis d'allotjament
56	Serveis de menjar i begudes
J	Informació i comunicacions
58	Edició
59	Activitats de cinematografia, de vídeo i de programes de televisió; activitats d'enregistrament de so i edició musical
60	Activitats d'emissió i programació de ràdio i televisió
61	Telecomunicacions
62	Serveis de tecnologies de la informació
63	Serveis d'informació
K	Activitats financeres i d'assegurances
64	Mediació financera, excepte assegurances i fons de pensions
65	Assegurances, reassegurances i fons de pensions, excepte la Seguretat Social obligatòria
66	Activitats auxiliars de la mediació financera i d'assegurances
L	Activitats immobiliàries
68	Activitats immobiliàries
M	Activitats professionals, científiques i tècniques
69	Activitats jurídiques i de comptabilitat
70	Activitats de les seus centrals; activitats de consultoria de gestió empresarial
71	Serveis tècnics d'arquitectura i enginyeria; assajos i anàlisis tècnics
72	Recerca i desenvolupament
73	Publicitat i estudis de mercat
74	Altres activitats professionals, científiques i tècniques
75	Activitats veterinàries
N	Activitats administratives i serveis auxiliars
77	Activitats de lloguer
78	Activitats relacionades amb l'ocupació
79	Activitats de les agències de viatges, operadors turístics i altres serveis de reserves i activitats que s'hi relacionen
80	Activitats de seguretat i investigació
81	Serveis a edificis i activitats de jardineria
82	Activitats administratives d'oficina i altres activitats auxiliars a les empreses
O	Administració pública, Defensa i Seguretat Social obligatòria
84	Administració pública, Defensa i Seguretat Social obligatòria
P	Educació
85	Educació
Q	Activitats sanitàries i de serveis socials
86	Activitats sanitàries
87	Activitats de serveis socials amb allotjament
88	Activitats de serveis socials sense allotjament
R	Activitats artístiques, recreatives i d'entreteniment
90	Activitats de creació, artístiques i d'espectacles
91	Activitats de biblioteques, arxius, museus i altres activitats culturals
92	Activitats relacionades amb els jocs d'atzar i les apostes
93	Activitats esportives, recreatives i d'entreteniment
S	Altres serveis
94	Activitats associatives
95	Reparació d'ordinadors, d'efectes personals i efectes domèstics
96	Altres activitats de serveis personals
T	Activitats de les llars que donen ocupació a personal domèstic; activitats de les llars que produeixen béns i serveis per a ús propi
97	Activitats de les llars que donen ocupació a personal domèstic
98	Activitats de les llars que produeixen béns i serveis per a ús propi
U	Organismes extraterritorials
99	Organismes extraterritorials

1. ATUR REGISTRAT TOTAL. MAIG 2009

La taxa d'atur registrat al Baix Llobregat ha augmentat fins al 13,1%. El nombre absolut d'aturats és de 295 persones més respecte al mes d'abril. L'atur registrat a Catalunya es manté al 12,9%. La taxa espanyola disminueix fins al 15,6%. Pel que fa als municipis de la comarca, 22 han augmentat la seva taxa de persones aturades, 4 l'han mantinguda i 4 (Pallejà, Sant Vicenç dels Horts, Torrelles de Llobregat i Viladecans) han disminuït la seva taxa d'aturats. Hi ha vint municipis que tenen una taxa d'aturats inferior a la del conjunt del Baix Llobregat (13,1%): Begues (8,1%), Sant Just Desvern (8,3%), Santa Coloma de Cervelló i Torrelles de Llobregat (9,9%), Castellví de Rosanes i la Palma de Cervelló (10,1%), Sant Esteve Sesrovires (10,2%),

La taxa d'atur augmenta fins al 13,1% en el mes de maig.

Collbató i Sant Climent de Llobregat (10,3%), Castelldefels (10,5%), Pallejà (10,7%), Corbera de Llobregat i Molins de Rei (11,2%), Sant Joan Despí (11,3%), Esplugues de Llobregat i el Papiol (11,8%), Cervelló (12,1%), Sant Feliu de Llobregat (12,6%), Gavà i Vallirana (12,8%). D'altra banda, hi ha deu municipis amb una taxa d'atur superior a la de la comarca: Abrera (13,3%), Sant Andreu de la Barca (13,4%), El Prat de Llobregat i Viladecans (14,3%), Sant Boi de Llobregat (14,5%), Cornellà de Llobregat (14,6%), Olesa de Montserrat (14,7%), Esparreguera (15,0%), Sant Vicenç dels Horts (15,1%) i Martorell (15,4%).

Taula 1. Atur registrat total. Maig 2009

	Atur registrat (n)	Variació intermensual (%)	Variació interanual (%)	Taxa d'atur registrat (%)
Abrera	862	-0,2	72,4	13,3
Begues	266	4,3	64,2	8,1
Castelldefels	3.614	1,3	77,2	10,5
Castellví de Rosanes	89	3,5	154,3	10,1
Cervelló	558	0,2	65,1	12,1
Collbató	224	10,9	76,4	10,3
Corbera de Llobregat	838	2,2	79,8	11,2
Cornellà de Llobregat	6.557	-0,3	65,3	14,6
Esparreguera	1.769	0,3	66,4	15,0
Esplugues de Llobregat	2.914	0,8	63,0	11,8
Gavà	3.156	0,4	67,2	12,8
Martorell	2.190	2,3	73,0	15,4
Molins de Rei	1.455	0,8	70,4	11,2
Olesa de Montserrat	1.823	0,9	74,0	14,7
Palma de Cervelló, la	169	0,6	81,7	10,1
Pallejà	652	-2,7	54,9	10,7
Papiol, el	245	1,2	65,5	11,8
Prat de Llobregat, el	4.912	-0,2	57,5	14,3
Sant Andreu de la Barca	2.016	-1,4	62,1	13,4
Sant Boi de Llobregat	6.380	1,9	70,6	14,5
Sant Climent de Llobregat	209	1,5	69,9	10,3
Sant Esteve Sesrovires	386	1,8	62,9	10,2
Sant Feliu de Llobregat	2.925	1,7	58,7	12,6
Sant Joan Despí	1.940	1,6	64,5	11,3
Sant Just Desvern	660	0,9	64,2	8,3
Sant Vicenç dels Horts	2.256	-0,5	66,1	15,1
Santa Coloma de Cervelló	418	0,7	62,6	9,9
Torrelles de Llobregat	287	-1,7	51,1	9,9
Vallirana	953	2,4	62,9	12,8
Viladecans	4.980	-1,4	63,5	14,3
BAIX LLOBREGAT	55.703	0,5	66,2	13,1
CATALUNYA	505.041	0,0	65,5	12,9
ESPANYA	3.620.139	-0,7	53,8	15,6

Font: OPMT-BL, a partir de dades del Departament de Treball i el Servicio Público de Empleo Estatal. Les taxes d'atur dels municipis, Baix Llobregat, Catalunya i Espanya estan calculades sobre la població activa estimada de 2008, seguint la metodologia de la Xarxa d'Observatoris de Desenvolupament Local de la província de Barcelona.

2. ATUR REGISTRAT PER SEXE. MAIG 2009

El comportament de l'atur registrat en el mes de maig no ha estat el mateix pels dos sexes. Així, s'ha incrementat la taxa d'atur registrat en les dones i s'ha mantingut en els homes. Des del mes d'abril, el nombre de dones aturades inscrites a les oficines del Servei d'Ocupació de Catalunya ha augmentat en 293 dones, arribant al 14,4% la taxa d'atur registrat femenina. La taxa d'atur masculina s'ha mantingut al 12,0% (amb 2 homes més inscrits a les oficines del SOC respecte abril). La taxa femenina continua estant per sobre de la masculina amb 2,4 punts percentuals més. De les 55.703 persones aturades registrades en el mes de maig, 28.583 són homes (un 51,3 %) i 27.120 són

La taxa d'atur registrat masculina es manté al 12,0% i la femenina augmenta fins al 14,4%.

dones (un 48,7%). Fruit de les diferents variacions interanuals per sexe, en aquest mes de maig es continuen observant, en termes absoluts, més homes registrats com a aturats que no pas dones.

S'observa el mateix comportament a Catalunya. Així, la taxa masculina s'ha mantingut al 12,1% i la femenina ha augmentat fins al 13,9%. A Espanya la taxa d'atur ha disminuït tant en homes com en dones. La taxa masculina ha disminuït fins al 13,8% i la femenina fins al 18,1%. Es pot observar en tots els àmbits territorials una variació intermensual de l'atur que afavoreix més als homes que no pas a les dones.

Taula 2. Atur registrat per sexe. Maig 2009

	Atur registrat (n)		Variació intermensual (%)		Variació interanual (%)		Taxa d'atur registrat (%)	
	Homes	Dones	Homes	Dones	Homes	Dones	Homes	Dones
Abdera	412	450	0,2	-0,7	99,0	53,6	11,1	16,4
Begues	119	147	2,6	5,8	91,9	47,0	6,6	9,9
Castelldefels	1.837	1.777	1,2	1,4	96,7	60,8	9,6	11,6
Castellví de Rosanes	46	43	7,0	0,0	253,8	95,5	9,1	11,5
Cervelló	265	293	4,7	-3,6	90,6	47,2	10,1	14,7
Collbató	105	119	10,5	11,2	118,8	50,6	8,6	12,7
Corbera de Llobregat	432	406	2,9	1,5	121,5	49,8	10,3	12,4
Cornellà de Llobregat	3.747	2.810	-1,1	0,7	92,3	39,2	14,8	14,4
Esparreguera	880	889	-0,8	1,5	103,2	41,1	13,1	17,6
Esplugues de Llobregat	1.501	1.413	-0,9	2,7	87,4	43,2	11,1	12,6
Gavà	1.679	1.477	-1,7	2,9	89,9	47,1	12,3	13,4
Martorell	1.252	938	1,3	3,8	90,0	54,5	15,1	15,9
Molins de Rei	665	790	2,2	-0,3	94,4	54,3	9,3	13,5
Olesa de Montserrat	915	908	-0,4	2,3	105,6	50,6	13,1	16,8
Palma de Cervelló, la	91	78	5,8	-4,9	145,9	39,3	9,9	10,3
Pallejà	285	367	-5,6	-0,3	96,6	33,0	8,4	13,6
Papiol, el	124	121	0,0	2,5	72,2	59,2	10,4	13,5
Prat de Llobregat, el	2.512	2.400	-0,8	0,5	78,5	40,2	13,1	15,8
Sant Andreu de la Barca	1.033	983	0,8	-3,5	100,2	35,0	12,1	15,1
Sant Boi de Llobregat	3.284	3.096	2,1	1,6	93,9	51,3	13,4	15,9
Sant Climent de Llobregat	91	118	-1,1	3,5	78,4	63,9	8,0	13,2
Sant Esteve Sesrovires	163	223	3,8	0,5	59,8	65,2	7,6	13,5
Sant Feliu de Llobregat	1.490	1.435	-0,7	4,4	81,9	40,1	11,7	13,8
Sant Joan Despí	1.001	939	1,2	2,0	99,8	38,5	10,7	12,0
Sant Just Desvern	322	338	0,6	1,2	78,9	52,3	7,7	9,1
Sant Vicenç dels Horts	1.115	1.141	-0,7	-0,3	90,9	47,4	13,3	17,4
Santa Coloma de Cervelló	192	226	-4,0	5,1	71,4	55,9	8,2	12,1
Torrelles de Llobregat	128	159	0,8	-3,6	58,0	45,9	8,0	12,2
Vallirana	457	496	1,8	2,9	98,7	39,7	11,0	15,0
Viladecans	2.440	2.540	-1,5	-1,4	92,3	43,0	12,6	16,5
BAIX LLOBREGAT	28.583	27.120	0,0	1,1	91,7	45,7	12,0	14,4
CATALUNYA	267.883	237.158	-0,6	0,6	89,3	44,9	12,1	13,9
ESPANYA	1.821.607	1.798.532	-1,2	-0,1	78,6	34,8	13,8	18,1

Font: OPMT-BL, a partir de dades del Departament de Treball i el Servicio Público de Empleo Estatal. Les taxes d'atur dels municipis, Baix Llobregat, Catalunya i Espanya estan calculades sobre la població activa estimada de 2008, seguint la metodologia de la Xarxa d'Observatoris de Desenvolupament Local de la província de Barcelona.

3. ATUR REGISTRAT PER EDAT. MAIG 2009

L'augment de l'atur en aquest mes de maig ha afectat als majors de 44 anys que han augmentat la seva taxa d'atur fins al 14,6%. El nombre d'aturats registrats majors de 44 anys al Baix Llobregat s'ha situat el mes d'abril en 19.574 persones (227 persones més que en el mes anterior). A Catalunya, la taxa d'atur de les persones de més de 44 anys també s'ha incrementat, situant-se en el 14,0% de la població activa d'aquest tram d'edat.

La taxa d'atur registrat dels majors de 44 anys al Baix Llobregat ha pujat fins al 14,6%, i la juvenil ha disminuït fins al 14,1%.

El nombre d'aturats registrats menors de 25 anys a la comarca ha experimentat un descens, s'ha situat en 5.934 persones (146 menys que a l'abril), disminuint la taxa d'atur registrat d'aquest col·lectiu fins al 14,1%. L'atur juvenil a Catalunya també ha disminuït, descendent la seva taxa fins al 13,3% de la població activa. A Espanya, la població jove aturada també s'ha reduït, i s'ha situat la taxa en el 18,0%. Així, aquest mes de maig la taxa d'atur juvenil ha tingut el mateix comportament a la comarca que al conjunt de Catalunya i Espanya.

Taula 3. Atur registrat per edat. Maig 2009

	Atur registrat (n)		Variació intermensual (%)		Variació interanual (%)		Taxa d'atur registrat (%)	
	<25 a.	>44 a.	<25 a.	>44 a.	<25 a.	>44 a.	<25 a.	>44 a.
Abdera	82	277	-8,9	-0,7	60,8	53,9	13,7	14,9
Begues	24	108	-4,0	1,9	140,0	40,3	7,9	9,4
Castelldefels	319	1.185	-9,4	2,6	103,2	65,7	9,8	11,6
Castellví de Rosanes	15	32	15,4	-3,0	275,0	88,2	20,0	10,7
Cervelló	57	204	1,8	0,5	50,0	54,5	12,8	12,8
Collbató	17	77	-10,5	16,7	30,8	63,8	10,2	10,8
Corbera de Llobregat	80	295	2,6	1,7	100,0	74,6	11,8	12,3
Cornellà de Llobregat	604	2.346	-5,6	-1,0	89,3	34,8	13,5	16,6
Esparreguera	198	633	-0,5	1,1	96,0	52,2	16,9	17,8
Esplugues de Llobregat	290	1.205	3,9	1,5	102,8	34,6	10,4	13,4
Gavà	356	1.099	-4,3	-0,4	67,1	57,4	14,4	14,0
Martorell	237	607	2,6	4,1	74,3	60,2	17,9	15,4
Molins de Rei	151	479	-5,6	1,7	109,7	46,0	13,1	12,1
Olesa de Montserrat	199	604	-6,1	1,7	101,0	52,9	16,9	17,2
Palma de Cervelló, la	20	71	5,3	-1,4	150,0	65,1	10,7	11,8
Pallejà	58	235	0,0	3,1	81,3	56,7	10,6	12,9
Papiol, el	17	89	-15,0	7,2	-5,6	89,4	8,7	13,1
Prat de Llobregat, el	570	1.833	0,0	1,1	89,4	37,3	15,4	16,0
Sant Andreu de la Barca	206	623	3,0	-0,8	76,1	43,2	15,0	16,1
Sant Boi de Llobregat	808	2.200	-0,6	3,0	95,2	53,3	17,3	15,4
Sant Climent de Llobregat	16	76	-11,1	-1,3	45,5	46,2	9,3	12,9
Sant Esteve Sesrovires	39	148	14,7	5,0	77,3	62,6	11,9	11,9
Sant Feliu de Llobregat	299	1.088	4,2	1,2	75,9	37,4	13,8	14,5
Sant Joan Despí	155	779	-8,8	1,6	44,9	55,5	9,8	13,9
Sant Just Desvern	52	267	-1,9	1,1	85,7	39,1	6,0	9,0
Sant Vicenç dels Horts	303	732	-6,8	0,8	80,4	57,8	19,3	15,8
Santa Coloma de Cervelló	32	149	6,7	1,4	28,0	52,0	10,2	13,3
Torrelles de Llobregat	29	98	-12,1	1,0	70,6	55,6	11,1	10,7
Vallirana	84	318	-4,5	1,6	37,7	49,3	12,7	13,5
Viladecans	617	1.717	-3,0	0,1	85,3	49,0	18,8	16,9
BAIX LLOBREGAT	5.934	19.574	-2,4	1,2	83,8	47,7	14,1	14,6
CATALUNYA	53.085	177.481	-2,0	1,3	68,8	47,7	13,3	14,0
ESPANYA	447.425	-	-3,0	-	61,1	-	18,0	-

Font: OPMT-BL, a partir de dades del Departament de Treball i el Servicio Público de Empleo Estatal. Les taxes d'atur dels municipis, Baix Llobregat, Catalunya i Espanya estan calculades sobre la població activa estimada de 2008, seguint la metodologia de la Xarxa d'Observatoris de Desenvolupament Local de la província de Barcelona.

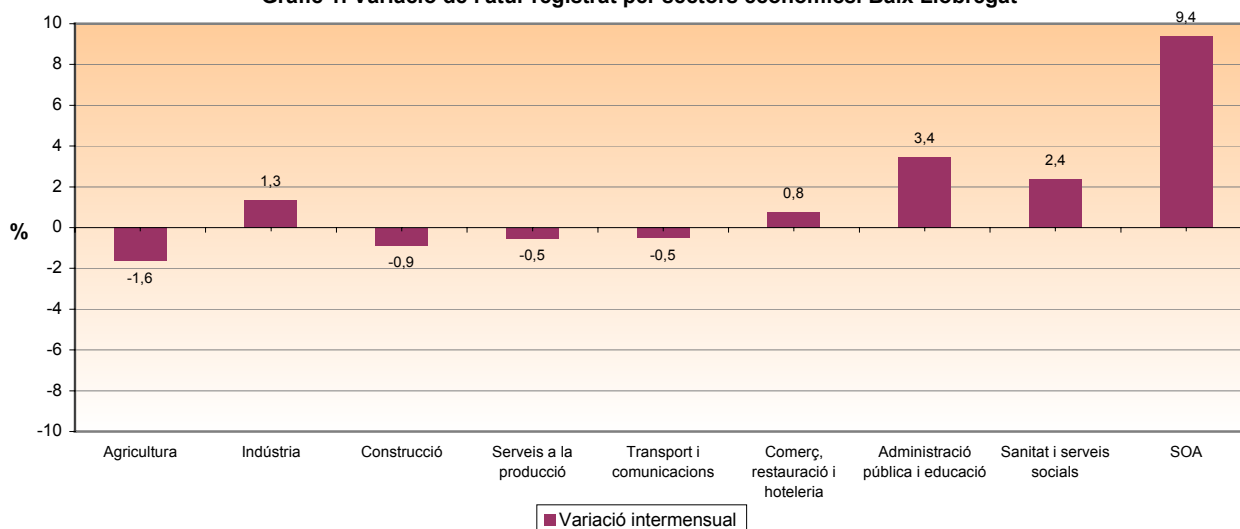
4. ATUR REGISTRAT PER SECTORS D'ACTIVITAT. MAIG 2009

El sector serveis concentra el major percentatge de persones aturades (un 59,3%) en el mes de maig, tot i que ha estat la indústria i el grup sense cap ocupació anterior els que més han pujat en termes percentuals respecte a l'abril. Dins el sector serveis, les activitats de l'administració pública i l'educació han estat les que més han pujat, mentre que ha disminuït l'atur registrat entre aquelles persones que tenien una ocupació anterior relacionada amb els transports i comunicacions i

Respecte abril, el col·lectiu sense ocupació anterior i l'Admó. Pública i educació són els sectors que més augmenten el nombre d'aturats.

serveis a la producció. A la construcció també s'ha reduït l'atur. A la taula 4 es poden consultar les dades d'atur registrat de les 10 principals activitats econòmiques a la comarca a 2 dígits de la classificació d'activitats econòmiques. Les activitats especialitzades de la construcció, comerç al detall, activitats relacionades amb l'ocupació, comerç a l'engròs i construcció d'immobles són les que concentren el major percentatge d'aturats.

Gràfic 1. Variació de l'atur registrat per sectors econòmics. Baix Llobregat



Taula 4. Atur registrat per sectors i activitats econòmiques. Baix Llobregat

	Atur Registrat (n)	Pes sobre total aturats (%)	Variació intermensual (%)	Variació interanual (%)
Grans sectors				
Agricultura	179	0,3	-1,6	-
Indústria	11.856	21,3	1,3	-
Construcció	8.857	15,9	-0,9	-
Serveis	33.051	59,3	0,2	-
SOA	1.760	3,2	9,4	-
Activitats econòmiques amb més pes sobre el total (CCAE-2 dígits)				
43 - Activitats especialitzades construcció	5.119	9,2	-2,6	-
47 - Comerç detall, exc. vehicles motor	4.983	8,9	1,1	-
78 - Activitats relacionades amb l'ocupació	4.885	8,8	-3,5	-
46 - Comerç engròs, exc. vehicles motor	3.148	5,7	2,5	-
41 - Construcció d'immobles	2.968	5,3	2,5	-
56 - Serveis de menjar i begudes	2.582	4,6	-1,2	-
74 - Activitats professionals, científiques i tècniques	2.344	4,2	4,1	-
81 - Serveis a edificis i de jardineria	2.257	4,1	-1,5	-
SOA - Sense ocupació anterior	1.760	3,2	9,4	-
25 - Productes metàl·lics, exc. maquinària	1.563	2,8	1,6	-

Font: OPMT-BL, a partir de les dades del Departament de Treball. Les dades d'atur registrat a 2 dígits de CCAE només estan disponibles pel conjunt de la comarca. Les dades municipals per sectors estan disponibles als arxius municipals publicats a la pàgina web de Departament d'Anàlisi i Prospectiva.

4. EVOLUCIÓ DE LA TAXA D'ATUR REGISTRAT AL BAIX LLOBREGAT, CATALUNYA I ESPANYA

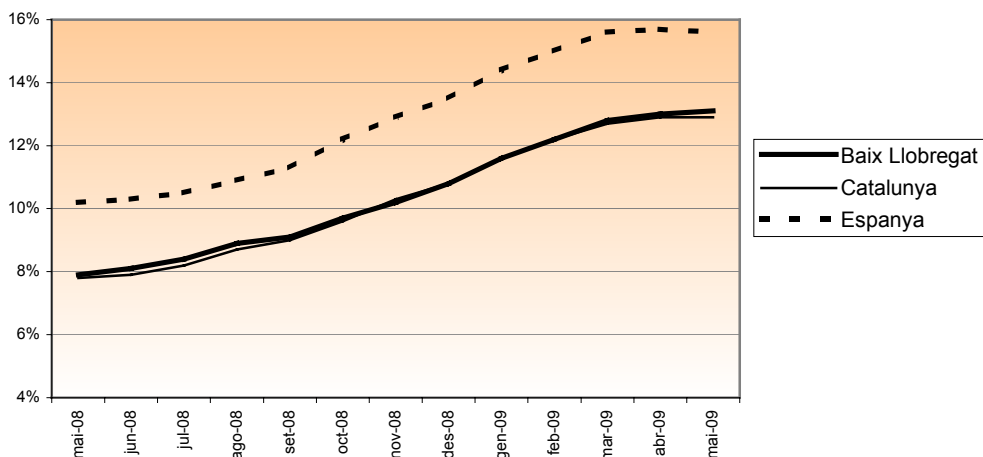
Taula 5. Evolució intermensual de la taxa d'atur registrat (%)

	BAIX LLOBREGAT	CATALUNYA	ESPANYA
Mai-08	7,9	7,8	10,2
Jun-08	8,1	7,9	10,3
Jul-08	8,4	8,2	10,5
Ago-08	8,9	8,7	10,9
Set-08	9,1	9,0	11,3
Oct-08	9,7	9,6	12,2
Nov-08	10,2	10,3	12,9
Des-08	10,8	10,8	13,5
Gen-09	11,6	11,6	14,4
Feb-09	12,2	12,2	15,0
Mar-09	12,8	12,7	15,6
Abr-09	13,0	12,9	15,7
Mai-09	13,1	12,9	15,6

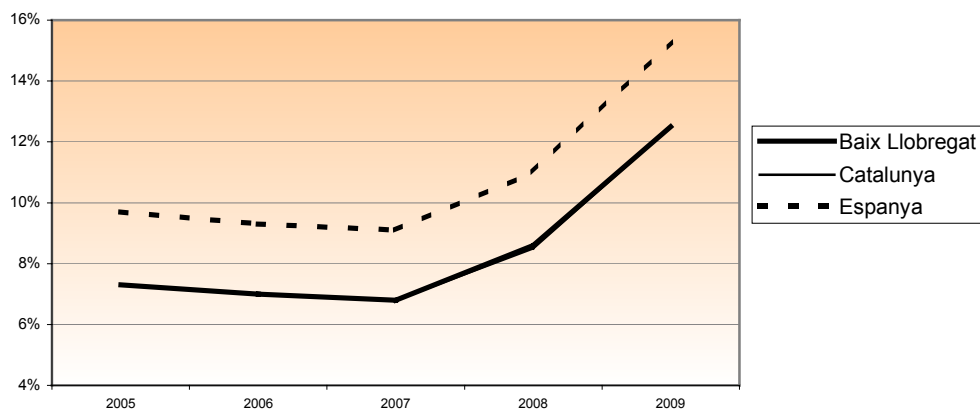
Taula 6. Evolució interanual de la taxa d'atur registrat (%)

	BAIX LLOBREGAT	CATALUNYA	ESPANYA
2005	7,3	7,3	9,7
2006	7,0	7,0	9,3
2007	6,8	6,8	9,1
2008	8,6	8,5	11,0
2009 (gen-mai)	12,5	12,5	15,3

Gràfic 2. Evolució intermensual de la taxa d'atur registrat. Baix Llobregat, Catalunya i Espanya



Gràfic 3. Evolució interanual de la taxa d'atur registrat. Baix Llobregat, Catalunya i Espanya. 2005-2009



GENERALITAT DE CATALUNYA

Valoracions del director del Servei d'Ocupació de Catalunya sobre l'evolució de l'atur i la contractació.

El director del Servei d'Ocupació de Catalunya, Joan Josep Berbel, fa la seva valoració de l'evolució de les dades del mes de maig.

[Més informació](#)

INSTITUT D'ESTADÍSTICA DE CATALUNYA

Publicació de les dades de l'Enquesta d'innovació tecnològica a les empreses 2007.

L'IDESCAT publica dades específiques per a Catalunya d'aquesta enquesta que realitza l'INE anualment per proporcionar informació sobre el procés d'innovació en el si de les empreses.

[Més informació](#)

INSTITUTO NACIONAL DE ESTADÍSTICA

Publicació de les dades del Padró d'espanyols residents a l'estranger.

L'INE publica per primer cop les dades d'aquest registre administratiu, que corresponen a persones amb nacionalitat espanyola que resideixen habitualment fora d'Espanya i es troben inscrites en aquest registre, sigui la nacionalitat espanyola la seva única nacionalitat o no.

[Més informació](#)

INSTITUTO NACIONAL DE ESTADÍSTICA

Publicació "Desarrollo Sostenible 2008".

L'INE publica per primer cop la recollida de dades i d'indicadors del grup de treball de l'Estratègia de desenvolupament Sostenible (EDS-UE). Aquesta informació es recull en 10 capítols: desenvolupament socioeconòmic; consum i producció sostenible; inclusió social; canvis demogràfics; salut pública; canvi climàtic i energia; transport sostenible; recursos naturals; associació mundial i bona governança.

[Més informació](#)

EUROSTAT

L'EUROSTAT (Statistical Office of the European Communities) publica les dades d'atur dels països de la Unió Europea.

L'oficina estadística de la Unió Europea ha publicat les dades d'atur corresponents al mes d'abril de 2008. Cal recordar però que aquestes dades són estimacions a partir d'enquestes sobre l'activitat econòmica de la població. Per això no són comparables amb les dades d'atur registrat publicades de la comarca, que es calculen seguint una metodologia radicalment diferent.

[Més informació](#)