

# INFORME MENSUAL D'ATUR REGISTRAT

**Unitat de Promoció i Desenvolupament del Baix Llobregat 2008**

**Programa del Servei d'Ocupació de Catalunya,  
cofinançat per la Generalitat de Catalunya i pel Fons Social Europeu**



UNITATS DE PROMOCIÓ I  
DESENVOLUPAMENT

**SOC**

Servei d'Ocupació  
de Catalunya



Generalitat de Catalunya  
Departament de Treball



Unitat d'Impuls  
Fons Social Europeu

Baix Llobregat, abril de 2009

### NOVA CLASSIFICACIÓ CATALANA D'ACTIVITATS ECONÒMIQUES 2009

A partir del mes de gener va entrar en vigor la nova classificació catalana d'activitats econòmiques 2009 (**CCAE-09**), que substitueix la classificació que fins ara s'utilitzava per donar dades d'activitats econòmiques, la classificació catalana d'activitats econòmiques de 1993 (**CCAE-93**).

Una **classificació estadística** és un instrument lògic que intenta ordenar, categoritzar i descriure les característiques d'una realitat concreta per tal de trobar una manera operativa d'analitzar-la des del punt de vista estadístic, amb l'objectiu de garantir la comparabilitat i la unitat de criteris. No obstant això, donat que les activitats econòmiques, com d'altres, no són constants en el temps sinó que es troben subjectes a canvis, és necessari cada cert temps actualitzar els instruments de classificació i adaptar-los als canvis en l'estructura de l'economia.

Tot canvi en una classificació existent pot suposar dos **tipus de variacions** en les categories classificatòries:

- La creació de **noves categories** que abans no existien, o **l'eliminació de categories**. Per exemple, la nova CCAE-09 incorpora les noves seccions "Informació i comunicacions", "activitats professionals, científiques i tècniques" i "activitats administratives i serveis auxiliars".
- La **modificació del contingut** de les categories, que pot consistir en una agrupació de categories, una divisió de les mateixes o una reubicació d'activitats en altres categories. Per exemple, la nova CCAE-09 trasllada l'activitat "promoció immobiliària" a la categoria de "construcció", mentre que a l'anterior classificació es comptabilitzava com a una activitat de serveis.

Així doncs, amb l'actualització de la classificació s'ha produït una sèrie de canvis en la categorització i en la codificació de les activitats que fa que les dades publicades segons la CCAE-09 no siguin directament comparables a les publicades segons la CCAE-93 i que es trenqui la sèrie estadística. Això afecta a aquelles magnituds de les quals hi ha dades desagregades per activitat econòmica, com ara atur registrat, contractació registrada o afiliació a la seguretat social, però només a la desagregació per activitats, la xifra total i la distribució per altres variables continua sent la mateixa. A continuació es presenta la classificació d'activitats econòmiques de 2009 (CCAE-2009) **detallada**:

<b>A</b>	<b>Agricultura, ramaderia, silvicultura i pesca</b>
01	Agricultura, ramaderia, caça i activitats dels serveis que s'hi relacionen
02	Silvicultura i explotació forestal
03	Pesca i aquicultura
<b>B</b>	<b>Indústries extractives</b>
05	Extracció d'antracita, hulla i lignit
06	Extracció de petroli brut i de gas natural
07	Extracció de minerals metàl·lics
08	Extracció de minerals no metàl·lics ni energètics
09	Activitats de suport a les indústries extractives
<b>C</b>	<b>Indústries manufactureres</b>
10	Indústries de productes alimentaris
11	Fabricació de begudes
12	Indústries del tabac
13	Indústries tèxtils
14	Confecció de peces de vestir
15	Indústria del cuir i del calçat
16	Indústria de la fusta i del suro, excepte mobles; cistelleria i esparteria
17	Indústries del paper
18	Arts gràfiques i reproducció de suports enregistrats
19	Coqueries i refinació del petroli
20	Indústries químiques
21	Fabricació de productes farmacèutics
22	Fabricació de productes de cautxú i matèries plàstiques
23	Fabricació d'altres productes minerals no metàl·lics
24	Metal·lúrgia; fabricació de productes bàsics de ferro, acer i ferroaliatges
25	Fabricació de productes metàl·lics, excepte maquinària i equips
26	Fabricació de productes informàtics, electrònics i òptics
27	Fabricació de materials i equips elèctrics
28	Fabricació de maquinària i equips ncaa
29	Fabricació de vehicles de motor, remolcs i semiremolcs
30	Fabricació d'altres materials de transport
31	Fabricació de mobles
32	Indústries manufactureres diverses
33	Reparació i instal·lació de maquinària i equips
<b>D</b>	<b>Subministrament d'energia elèctrica, gas, vapor i aire condicionat</b>
35	Subministrament d'energia elèctrica, gas, vapor i aire condicionat

<b>E</b>	<b>Subministrament d'aigua; activitats de sanejament, gestió de residus i descontaminació</b>
36	Captació, potabilització i distribució d'aigua
37	Recollida i tractament d'aigües residuals
38	Activitats de recollida, tractament i eliminació de residus; activitats de valorització
39	Activitats de descontaminació i altres serveis de gestió de residus
<b>F</b>	<b>Construcció</b>
41	Construcció d'immobles
42	Construcció d'obres d'enginyeria civil
43	Activitats especialitzades de la construcció
<b>G</b>	<b>Comerç a l'engròs i al detall; reparació de vehicles de motor i motocicletes</b>
45	Venda i reparació de vehicles de motor i motocicletes
46	Comerç a l'engròs i intermediaris del comerç, excepte vehicles de motor i motocicletes
47	Comerç al detall, excepte el comerç de vehicles de motor i motocicletes
<b>H</b>	<b>Transport i emmagatzematge</b>
49	Transport terrestre; transport per canonades
50	Transport marítim i per vies de navegació interiors
51	Transport aeri
52	Emmagatzematge i activitats afins al transport
53	Activitats postals i de correus
<b>I</b>	<b>Hostaleria</b>
55	Serveis d'allotjament
56	Serveis de menjar i begudes
<b>J</b>	<b>Informació i comunicacions</b>
58	Edició
59	Activitats de cinematografia, de vídeo i de programes de televisió; activitats d'enregistrament de so i edició musical
60	Activitats d'emissió i programació de ràdio i televisió
61	Telecomunicacions
62	Serveis de tecnologies de la informació
63	Serveis d'informació
<b>K</b>	<b>Activitats financeres i d'assegurances</b>
64	Mediació financera, excepte assegurances i fons de pensions
65	Assegurances, reassegurances i fons de pensions, excepte la Seguretat Social obligatòria
66	Activitats auxiliars de la mediació financera i d'assegurances
<b>L</b>	<b>Activitats immobiliàries</b>
68	Activitats immobiliàries
<b>M</b>	<b>Activitats professionals, científiques i tècniques</b>
69	Activitats jurídiques i de comptabilitat
70	Activitats de les seus centrals; activitats de consultoria de gestió empresarial
71	Serveis tècnics d'arquitectura i enginyeria; assajos i anàlisis tècnics
72	Recerca i desenvolupament
73	Publicitat i estudis de mercat
74	Altres activitats professionals, científiques i tècniques
75	Activitats veterinàries
<b>N</b>	<b>Activitats administratives i serveis auxiliars</b>
77	Activitats de lloguer
78	Activitats relacionades amb l'ocupació
79	Activitats de les agències de viatges, operadors turístics i altres serveis de reserves i activitats que s'hi relacionen
80	Activitats de seguretat i investigació
81	Serveis a edificis i activitats de jardineria
82	Activitats administratives d'oficina i altres activitats auxiliars a les empreses
<b>O</b>	<b>Administració pública, Defensa i Seguretat Social obligatòria</b>
84	Administració pública, Defensa i Seguretat Social obligatòria
<b>P</b>	<b>Educació</b>
85	Educació
<b>Q</b>	<b>Activitats sanitàries i de serveis socials</b>
86	Activitats sanitàries
87	Activitats de serveis socials amb allotjament
88	Activitats de serveis socials sense allotjament
<b>R</b>	<b>Activitats artístiques, recreatives i d'entreteniment</b>
90	Activitats de creació, artístiques i d'espectacles
91	Activitats de biblioteques, arxius, museus i altres activitats culturals
92	Activitats relacionades amb els jocs d'atzar i les apostes
93	Activitats esportives, recreatives i d'entreteniment
<b>S</b>	<b>Altres serveis</b>
94	Activitats associatives
95	Reparació d'ordinadors, d'efectes personals i efectes domèstics
96	Altres activitats de serveis personals
<b>T</b>	<b>Activitats de les llars que donen ocupació a personal domèstic; activitats de les llars que produeixen béns i serveis per a ús propi</b>
97	Activitats de les llars que donen ocupació a personal domèstic
98	Activitats de les llars que produeixen béns i serveis per a ús propi
<b>U</b>	<b>Organismes extraterritorials</b>
99	Organismes extraterritorials

## 1. ATUR REGISTRAT TOTAL. ABRIL 2009

La taxa d'atur registrat al Baix Llobregat ha augmentat fins al 13,0%. El nombre absolut d'aturats és de 1.007 persones més respecte al mes de març. L'atur registrat a Catalunya també continua en augment, situant-se en el 12,9%, 0,2 punts per sobre de la taxa de març. La taxa espanyola ha augmentat fins al 15,7%. Pel que fa als municipis de la comarca, 22 han augmentat la seva taxa de persones aturades, 5 l'han mantinguda i 3 (Begues, Sant Boi de Llobregat i Sant Feliu de Llobregat) han disminuït la seva taxa d'aturats. Hi ha vint municipis que tenen una taxa d'aturats inferior a la del conjunt del Baix Llobregat (13,0%): Begues (7,8%), Sant Just Desvern (8,2%), Collbató (9,3%), Castellví de Rosanes i Santa Coloma de Cervelló (9,8%), Sant Esteve Sesrovires (10,0%), la Palma de

**La taxa d'atur augmenta fins al 13,0% en el mes d'abril.**

Cervelló i Torrelles de Llobregat (10,0%), Sant Climent de Llobregat (10,2%), Castelldefels (10,3%), Pallejà i Corbera de Llobregat (11,0%), Molins de Rei (11,1%), Sant Joan Despí (11,2%), el Papiol (11,6%), Esplugues de Llobregat (11,7%), Cervelló (12,1%), Sant Feliu de Llobregat (12,4%), Vallirana (12,5%), i Gavà (12,8%). D'altra banda, hi ha deu municipis amb una taxa d'atur superior a la de la comarca: Abrera (13,3%), Sant Andreu de la Barca (13,6%), Sant Boi de Llobregat (14,2%), El Prat de Llobregat (14,3%), Viladecans (14,5%), Olesa de Montserrat (14,6%), Cornellà de Llobregat (14,7%), Esparreguera (14,9%), Martorell (15,1%) i Sant Vicenç dels Horts (15,2%).

**Taula 1. Atur registrat total. Abril 2009**

	Atur registrat (n)	Variació intermensual (%)	Variació interanual (%)	Taxa d'atur registrat (%)
Abrera	864	3,6	77,8	13,3
Begues	255	-1,2	50,0	7,8
Castelldefels	3.568	1,5	80,8	10,3
Castellví de Rosanes	86	3,6	132,4	9,8
Cervelló	557	3,1	67,8	12,1
Collbató	202	0,0	60,3	9,3
Corbera de Llobregat	820	-0,1	86,4	11,0
Cornellà de Llobregat	6.579	3,6	68,9	14,7
Esparreguera	1.763	5,3	74,7	14,9
Esplugues de Llobregat	2.891	1,6	62,0	11,7
Gavà	3.144	1,6	71,6	12,8
Martorell	2.140	-0,1	74,4	15,1
Molins de Rei	1.443	0,8	66,8	11,1
Olesa de Montserrat	1.807	1,6	70,2	14,6
Palma de Cervelló, la	168	1,8	93,1	10,0
Pallejà	670	3,6	64,6	11,0
Papiol, el	242	0,8	65,8	11,6
Prat de Llobregat, el	4.921	3,4	60,4	14,3
Sant Andreu de la Barca	2.044	3,8	66,7	13,6
Sant Boi de Llobregat	6.263	-0,4	68,5	14,2
Sant Climent de Llobregat	206	1,0	74,6	10,2
Sant Esteve Sesrovires	379	3,0	77,1	10,0
Sant Feliu de Llobregat	2.875	-0,3	58,3	12,4
Sant Joan Despí	1.910	3,9	63,9	11,2
Sant Just Desvern	654	0,9	66,8	8,2
Sant Vicenç dels Horts	2.267	-0,2	72,4	15,2
Santa Coloma de Cervelló	415	3,2	68,0	9,8
Torrelles de Llobregat	292	2,1	65,0	10,0
Vallirana	931	2,5	68,1	12,5
Viladecans	5.052	2,1	66,8	14,5
<b>BAIX LLOBREGAT</b>	<b>55.408</b>	<b>1,9</b>	<b>68,3</b>	<b>13,0</b>
<b>CATALUNYA</b>	<b>505.262</b>	<b>1,4</b>	<b>68,8</b>	<b>12,9</b>
<b>ESPANYA</b>	<b>3.644.880</b>	<b>1,1</b>	<b>55,9</b>	<b>15,7</b>

Font: OPMT-BL, a partir de dades del Departament de Treball i el Servicio Público de Empleo Estatal. Les taxes d'atur dels municipis, Baix Llobregat, Catalunya i Espanya estan calculades sobre la població activa estimada de 2008, seguint la metodologia de la Xarxa d'Observatoris de Desenvolupament Local de la província de Barcelona.

## 2. ATUR REGISTRAT PER SEXE. ABRIL 2009

El comportament de l'atur registrat en el mes d'abril ha estat el mateix pels dos sexes. Així, s'ha incrementat la taxa d'atur registrat tant en homes com en dones. Des del mes de març, el nombre de dones aturades inscrites a les oficines del Servei d'Ocupació de Catalunya ha augmentat en 429 dones, arribant al 14,2% la taxa d'atur registrat femenina. La taxa d'atur masculina també ha augmentat, i amb major intensitat, fins al 12,0% (578 homes més inscrits a les oficines del SOC respecte març). Continua estant per sobre la taxa femenina de la masculina amb 2,2 punts percentuals més. De les 55.408 persones aturades registrades en el mes d'abril, 28.581 són homes (un 51,6 %) i 26.827

**La taxa d'atur registrat masculina augmenta fins al 12,0% i la femenina fins al 14,2%.**

són dones (un 48,4%). Fruit de les diferents variacions interanuals per sexe, en aquest mes d'abril es continuen observant més homes registrats com a aturats que no pas dones, en termes absoluts.

A Catalunya, l'augment de l'atur també s'ha produït en ambdós sexes. Així, la taxa masculina ha pujat al 12,1% i la femenina fins al 13,8%. A Espanya la taxa d'atur masculina ha augmentat fins al 13,9% i la femenina fins al 18,2%. Es pot observar en tots els àmbits territorials un increment interanual i intermensual de l'atur masculí per sobre del femení.

**Taula 2. Atur registrat per sexe. Abril 2009**

	Atur registrat (n)		Variació intermensual (%)		Variació interanual (%)		Taxa d'atur registrat (%)	
	Homes	Dones	Homes	Dones	Homes	Dones	Homes	Dones
Abdera	411	453	3,5	3,7	100,5	61,2	11,0	16,5
Begues	116	139	1,8	-3,5	75,8	33,7	6,5	9,4
Castelldefels	1.816	1.752	0,1	3,1	98,9	65,3	9,4	11,5
Castellví de Rosanes	43	43	7,5	0,0	186,7	95,5	8,5	11,5
Cervelló	253	304	2,8	3,4	99,2	48,3	9,7	15,2
Collbató	95	107	-1,0	0,9	90,0	40,8	7,8	11,4
Corbera de Llobregat	420	400	4,0	-4,1	127,0	56,9	10,0	12,2
Cornellà de Llobregat	3.789	2.790	4,9	1,9	96,0	42,2	15,0	14,3
Esparreguera	887	876	6,7	3,8	118,5	45,3	13,2	17,3
Esplugues de Llobregat	1.515	1.376	3,2	-0,1	90,8	38,8	11,2	12,3
Gavà	1.708	1.436	2,4	0,7	102,4	45,3	12,6	13,0
Martorell	1.236	904	-2,4	3,2	98,4	49,7	14,9	15,3
Molins de Rei	651	792	0,3	1,3	96,1	48,6	9,1	13,5
Olesa de Montserrat	919	888	1,3	1,8	103,8	45,3	13,1	16,5
Palma de Cervelló, la	86	82	8,9	-4,7	126,3	67,3	9,3	10,8
Pallejà	302	368	5,6	1,9	112,7	38,9	8,9	13,6
Papiol, el	124	118	1,6	0,0	77,1	55,3	10,4	13,2
Prat de Llobregat, el	2.533	2.388	3,4	3,3	79,6	44,0	13,2	15,7
Sant Andreu de la Barca	1.025	1.019	3,7	3,9	110,0	38,1	12,0	15,6
Sant Boi de Llobregat	3.217	3.046	0,5	-1,5	95,4	47,1	13,1	15,6
Sant Climent de Llobregat	92	114	-4,2	5,6	87,8	65,2	8,1	12,8
Sant Esteve Sesrovires	157	222	0,0	5,2	74,4	79,0	7,3	13,5
Sant Feliu de Llobregat	1.501	1.374	-0,7	0,1	97,8	30,0	11,8	13,2
Sant Joan Despí	989	921	5,1	2,6	89,8	43,0	10,6	11,8
Sant Just Desvern	320	334	-0,9	2,8	93,9	47,1	7,6	8,9
Sant Vicenç dels Horts	1.123	1.144	-1,2	0,8	100,9	51,3	13,4	17,5
Santa Coloma de Cervelló	200	215	3,1	3,4	90,5	51,4	8,5	11,5
Torrelles de Llobregat	127	165	-3,1	6,5	62,8	66,7	7,9	12,6
Vallirana	449	482	3,2	1,9	105,0	43,9	10,8	14,5
Viladecans	2.477	2.575	1,4	2,7	96,6	45,6	12,8	16,7
<b>BAIX LLOBREGAT</b>	<b>28.581</b>	<b>26.827</b>	<b>2,1</b>	<b>1,6</b>	<b>96,5</b>	<b>46,0</b>	<b>12,0</b>	<b>14,2</b>
<b>CATALUNYA</b>	<b>269.474</b>	<b>235.788</b>	<b>1,8</b>	<b>0,9</b>	<b>96,7</b>	<b>45,2</b>	<b>12,1</b>	<b>13,8</b>
<b>ESPANYA</b>	<b>1.843.806</b>	<b>1.801.074</b>	<b>1,2</b>	<b>0,9</b>	<b>85,0</b>	<b>34,2</b>	<b>13,9</b>	<b>18,2</b>

Font: OPMT-BL, a partir de dades del Departament de Treball i el Servicio Público de Empleo Estatal. Les taxes d'atur dels municipis, Baix Llobregat, Catalunya i Espanya estan calculades sobre la població activa estimada de 2008, seguint la metodologia de la Xarxa d'Observatoris de Desenvolupament Local de la província de Barcelona.

### 3. ATUR REGISTRAT PER EDAT. ABRIL 2009

L'augment de l'atur en aquest mes d'abril ha afectat als majors de 44 anys que han augmentat la seva taxa d'atur fins al 14,4%. El nombre d'aturats registrats majors de 44 anys al Baix Llobregat s'ha situat el mes d'abril en 19.347 persones (513 persones més que en el mes anterior). A Catalunya, la taxa d'atur de les persones de més de 44 anys també s'ha incrementat, situant-se en el 13,8% de la població activa d'aquest tram d'edat.

**La taxa d'atur registrat dels majors de 44 anys al Baix Llobregat ha pujat fins al 14,4%, i la juvenil ha disminuït fins al 14,5%.**

El nombre d'aturats registrats menors de 25 anys a la comarca ha experimentat un descens, s'ha situat en 6.080 persones (85 menys que al març), disminuint la taxa d'atur registrat d'aquest col·lectiu fins al 14,5%. L'atur juvenil a Catalunya també ha disminuït, descendant la seva taxa fins al 13,6% de la població activa. A Espanya, la població jove aturada també s'ha reduït, tot i mantenir la taxa d'atur al 18,6%. Així, aquest mes d'abril la taxa d'atur juvenil ha tingut el mateix comportament a la comarca que al conjunt de Catalunya i Espanya.

**Taula 3. Atur registrat per edat. Abril 2009**

	Atur registrat (n)		Variació intermensual (%)		Variació interanual (%)		Taxa d'atur registrat (%)	
	<25 a.	>44 a.	<25 a.	>44 a.	<25 a.	>44 a.	<25 a.	>44 a.
Abdera	90	279	-2,2	3,7	114,3	54,1	15,0	15,1
Begues	25	106	-3,8	2,9	127,3	39,5	8,3	9,2
Castelldefels	352	1.155	-1,7	2,7	142,8	62,9	10,8	11,3
Castellví de Rosanes	13	33	44,4	3,1	550,0	83,3	17,3	11,0
Cervelló	56	203	1,8	6,3	51,4	56,2	12,5	12,7
Collbató	19	66	-9,5	3,1	46,2	37,5	11,4	9,2
Corbera de Llobregat	78	290	0,0	1,4	136,4	76,8	11,5	12,1
Cornellà de Llobregat	640	2.369	-3,3	4,0	110,5	40,4	14,3	16,8
Esparreguera	199	626	5,9	3,5	107,3	58,9	16,9	17,6
Esplugues de Llobregat	279	1.187	-3,5	1,0	88,5	31,0	10,0	13,2
Gavà	372	1.103	-2,4	3,5	74,6	59,6	15,1	14,1
Martorell	231	583	-6,9	0,3	126,5	50,6	17,5	14,8
Molins de Rei	160	471	7,4	1,3	138,8	38,1	13,8	11,9
Olesa de Montserrat	212	594	8,2	-0,7	105,8	45,9	18,0	16,9
Palma de Cervelló, la	19	72	11,8	2,9	280,0	71,4	10,2	12,0
Pallejà	58	228	-12,1	2,7	93,3	42,5	10,6	12,5
Papiol, el	20	83	-13,0	0,0	25,0	66,0	10,2	12,3
Prat de Llobregat, el	570	1.813	-0,5	4,8	94,5	38,2	15,4	15,8
Sant Andreu de la Barca	200	628	8,1	4,8	65,3	42,7	14,5	16,2
Sant Boi de Llobregat	813	2.135	-4,6	1,0	92,2	50,1	17,4	15,0
Sant Climent de Llobregat	18	77	-14,3	8,5	125,0	54,0	10,5	13,0
Sant Esteve Sesrovires	34	141	6,3	-1,4	61,9	62,1	10,4	11,4
Sant Feliu de Llobregat	287	1.075	0,3	-0,9	75,0	36,4	13,3	14,4
Sant Joan Despí	170	767	-4,5	3,2	53,2	51,0	10,8	13,7
Sant Just Desvern	53	264	0,0	1,9	130,4	38,9	6,2	8,9
Sant Vicenç dels Horts	325	726	3,2	3,3	87,9	56,8	20,7	15,7
Santa Coloma de Cervelló	30	147	7,1	12,2	11,1	72,9	9,5	13,1
Torrelles de Llobregat	33	97	-2,9	-1,0	65,0	70,2	12,6	10,6
Vallirana	88	313	-6,4	5,0	66,0	49,8	13,3	13,3
Viladecans	636	1.716	-3,0	4,2	92,7	49,1	19,4	16,8
<b>BAIX LLOBREGAT</b>	<b>6.080</b>	<b>19.347</b>	<b>-1,4</b>	<b>2,7</b>	<b>94,0</b>	<b>47,1</b>	<b>14,5</b>	<b>14,4</b>
<b>CATALUNYA</b>	<b>54.147</b>	<b>175.246</b>	<b>-1,9</b>	<b>6,1</b>	<b>78,6</b>	<b>47,8</b>	<b>13,6</b>	<b>13,8</b>
<b>ESPANYA</b>	<b>461.331</b>	<b>-</b>	<b>-0,4</b>	<b>-</b>	<b>66,5</b>	<b>-</b>	<b>18,6</b>	<b>-</b>

Font: OPMT-BL, a partir de dades del Departament de Treball i el Servicio Público de Empleo Estatal. Les taxes d'atur dels municipis, Baix Llobregat, Catalunya i Espanya estan calculades sobre la població activa estimada de 2008, seguint la metodologia de la Xarxa d'Observatoris de Desenvolupament Local de la província de Barcelona.

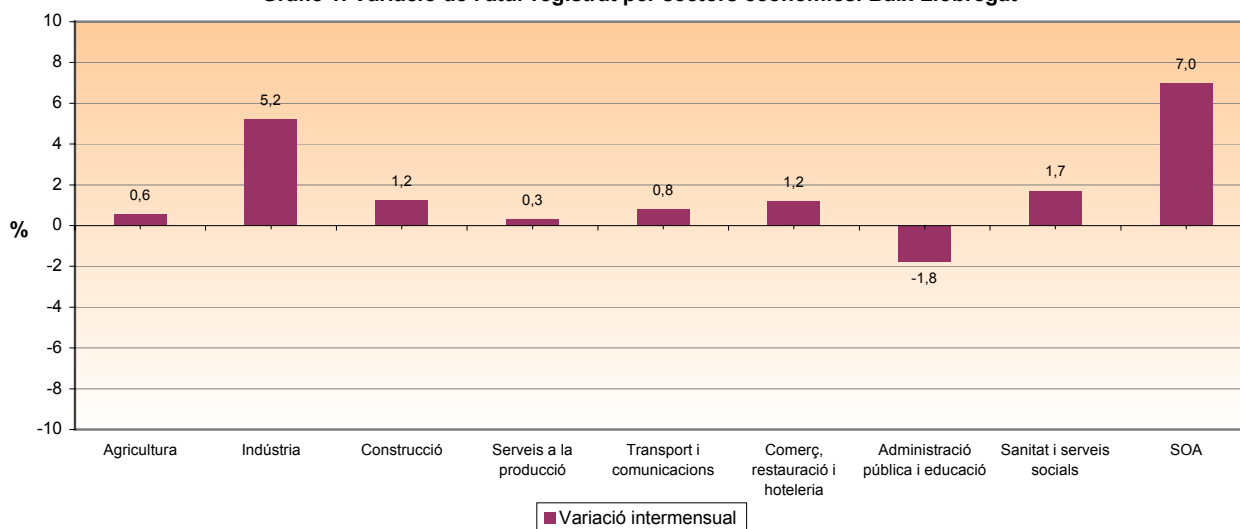
## 4. ATUR REGISTRAT PER SECTORS D'ACTIVITAT. ABRIL 2009

El sector dels serveis és el que concentra el major percentatge de persones aturades (un 59,5%) en el mes d'abril, tot i que ha estat la indústria i el grup sense cap ocupació anterior els que més han pujat en termes percentuals respecte al març. Dins el sector serveis, les activitats relacionades amb la sanitat i serveis socials i amb el comerç, restauració i hoteleria han estat les que més han pujat, mentre que ha disminuït l'atur registrat entre aquelles persones que tenien una ocupació anterior en

**Respecte març, el col·lectiu sense ocupació anterior i la indústria són els sectors que més augmenten el seu nombre d'aturats.**

l'administració pública i/o l'educació. A la taula 4 es poden consultar les dades d'atur registrat de les 10 principals activitats econòmiques a la comarca a 2 dígits de la classificació d'activitats econòmiques. Les activitats especialitzades de la construcció, relacionades amb l'ocupació, comerç al detall i a l'engròs i construcció d'immobles són les que concentren el major percentatge d'aturats.

Gràfic 1. Variació de l'atur registrat per sectors econòmics. Baix Llobregat



Taula 4. Atur registrat per sectors i activitats econòmiques. Baix Llobregat

	Atur Registrat (n)	Pes sobre total aturats (%)	Variació intermensual (%)	Variació interanual (%)
<b>Grans sectors</b>				
Agricultura	182	0,3	0,6	-
Indústria	11.699	21,1	5,2	-
Construcció	8.936	16,1	1,2	-
Serveis	32.982	59,5	0,7	-
SOA	1.609	2,9	7,0	-
<b>Activitats econòmiques amb més pes sobre el total (CCAE-2 dígits)</b>				
43 - Activitats especialitzades de la construcció	5.256	9,5	0,1	-
78 - Activitats relacionades amb l'ocupació	5.064	9,1	-4,0	-
47 - Comerç al detall, exc. vehicles motor	4.931	8,9	0,6	-
46 - Comerç a l'engròs, exc. vehicles motor	3.071	5,5	2,6	-
41 - Construcció d'immobles	2.895	5,2	4,2	-
56 - Serveis de menjar i begudes	2.614	4,7	-0,6	-
81 - Serveis a edificis i de jardineria	2.292	4,1	-0,3	-
74 - Activitats professionals, científiques i tècniques	2.251	4,1	5,4	-
SA - Sense ocupació anterior	1.609	2,9	7,0	-
25 - Productes metàl·lics, exc. maquinària	1.539	2,8	3,5	-

Font: OPMT-BL, a partir de les dades del Departament de Treball. Les dades d'atur registrat a 2 dígits de CCAE només estan disponibles pel conjunt de la comarca. Les dades municipals per sectors estan disponibles als arxius municipals publicats a la pàgina web de Departament d'Anàlisi i Prospectiva.

## 4. EVOLUCIÓ DE LA TAXA D'ATUR REGISTRAT AL BAIX LLOBREGAT, CATALUNYA I ESPANYA

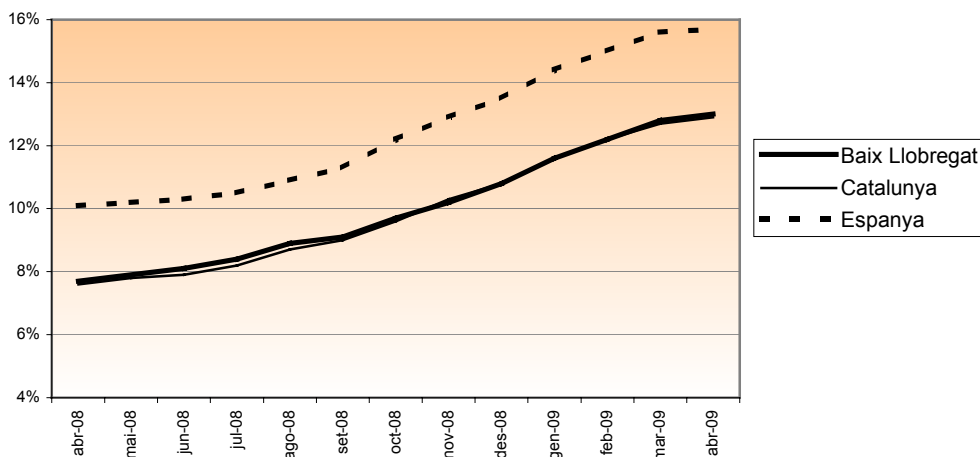
**Taula 5. Evolució intermensual de la taxa d'atur registrat (%)**

	BAIX LLOBREGAT	CATALUNYA	ESPANYA
<b>Abr-08</b>	7,7	7,6	10,1
<b>Mai-08</b>	7,9	7,8	10,2
<b>Jun-08</b>	8,1	7,9	10,3
<b>Jul-08</b>	8,4	8,2	10,5
<b>Ago-08</b>	8,9	8,7	10,9
<b>Set-08</b>	9,1	9,0	11,3
<b>Oct-08</b>	9,7	9,6	12,2
<b>Nov-08</b>	10,2	10,3	12,9
<b>Des-08</b>	10,8	10,8	13,5
<b>Gen-09</b>	11,6	11,6	14,4
<b>Feb-09</b>	12,2	12,2	15,0
<b>Mar-09</b>	12,8	12,7	15,6
<b>Abr-09</b>	13,0	12,9	15,7

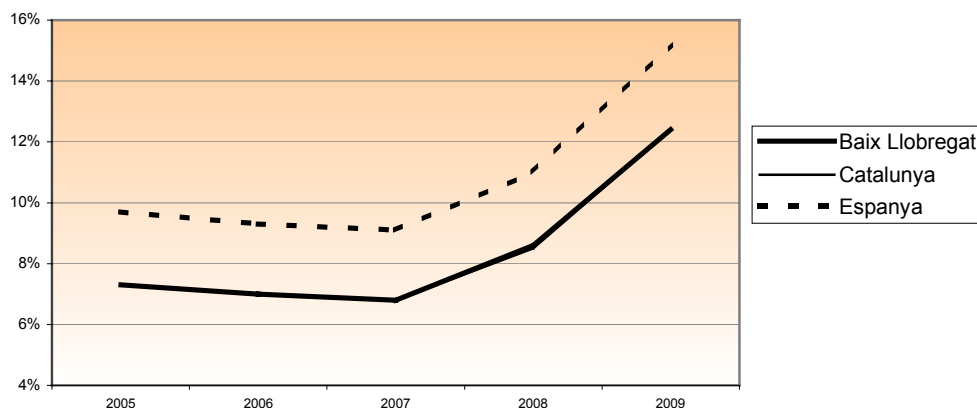
**Taula 6. Evolució interanual de la taxa d'atur registrat (%)**

	BAIX LLOBREGAT	CATALUNYA	ESPANYA
<b>2005</b>	7,3	7,3	9,7
<b>2006</b>	7,0	7,0	9,3
<b>2007</b>	6,8	6,8	9,1
<b>2008</b>	8,6	8,5	11,0
<b>2009 (gen-abr)</b>	12,4	12,4	15,2

**Gràfic 2. Evolució intermensual de la taxa d'atur registrat. Baix Llobregat, Catalunya i Espanya**



**Gràfic 3. Evolució interanual de la taxa d'atur registrat. Baix Llobregat, Catalunya i Espanya. 2005-2009**



## GENERALITAT DE CATALUNYA

### **Valoracions del director del Servei d'Ocupació de Catalunya sobre l'evolució de l'atur i la contractació.**

El director del Servei d'Ocupació de Catalunya, Joan Josep Berbel, fa la seva valoració de l'evolució de les dades del mes d'abril.

[Més informació](#)

## INSTITUT D'ESTADÍSTICA DE CATALUNYA

### **Publicació de dades de pensions no contributives per municipis.**

L'IDESCAT ha publicat les dades sobre pensions no contributives corresponents a l'any 2008. Les dades es poden consultar per tots els municipis de la comarca.

[Més informació](#)

## INSTITUT D'ESTADÍSTICA DE CATALUNYA

### **Publicació de l'Enquesta social 2008.**

L'Enquesta social 2008: llars i medi ambient és una enquesta amb periodicitat variable que té per objectius investigar els hàbits, les pautes de consum i les actituds de les llars en relació amb el medi ambient, i estudiar l'equipament dels habitatges i l'ús que se'n fa en relació amb els aspectes mediambientals.

[Més informació](#)

## INSTITUTO NACIONAL DE ESTADÍSTICA

### **Publicació de l'EPA del primer trimestre de 2009.**

L'IDESCAT recull a la seva pàgina web les dades més rellevants per a Catalunya i Espanya de l'Enquesta de Població Activa (EPA) publicada per l'INE (Instituto Nacional de Estadística). Tot i que no hi ha dades d'àmbit comarcal, l'EPA serveix per contextualitzar l'evolució recent del mercat de treball.

[Més informació](#)

## EUROSTAT

### **L'EUROSTAT (Statistical Office of the European Communities) treu la publicació "Perception of health and access of health care in the EU-25 in 2007"**

La publicació presenta un breu resum sobre l'estudi de la percepció de l'estat de salut i les condicions d'accés al sistema sanitari per part dels ciutadans de la Unió Europea. Entre les principals conclusions de l'estudi cal destacar les diferències per sexe, situació laboral, estat membre i edat.

[Més informació](#)