

INFORME MENSUAL D'ATUR REGISTRAT

Unitat de Promoció i Desenvolupament del Baix Llobregat 2008

**Programa del Servei d'Ocupació de Catalunya,
cofinançat per la Generalitat de Catalunya i pel Fons Social Europeu**



UNITATS DE PROMOCIÓ I
DESENVOLUPAMENT

SOC

Servei d'Ocupació
de Catalunya



Generalitat de Catalunya
Departament de Treball



Unió Europea
Fons Social Europeu

Baix Llobregat, febrer de 2009

NOU MÈTODE D'ESTIMACIÓ DE LA POBLACIÓ ACTIVA PER AL CÀLCUL DE LES TAXES D'ATUR REGISTRAT

A partir del mes de febrer de 2009, l'OPMT-BL incorpora una **nova metodologia** que afecta el càlcul de la taxa d'atur registrat.

Fins al moment, aquesta taxa era calculada en base a la població activa de cada municipi prenent com a referència les dades del Cens de Població de l'any 2001. Els canvis que s'han donat a la comarca des de l'any 2001 fins a l'actualitat, tant en termes d'increment de població com en termes de participació en el mercat laboral, han fet que cada cop tingués menys sentit calcular aquest indicador amb les dades de relació amb l'activitat del 2001 i que fos necessari trobar una manera d'actualitzar les dades de població activa municipals.

La **Xarxa d'Observatoris del Desenvolupament Econòmic Local** de la província de Barcelona ha dissenyat un mètode de càlcul per tal d'actualitzar la població activa, tenint en compte els següents criteris: senzill d'utilitzar, aplicable a escala municipal, actualitzable anualment i comparable interterritorialment. El **mètode** pel qual s'ha optat finalment, bàsicament, el que fa és aplicar les taxes d'activitat per sexe i edat que estan disponibles a l'EPA provincial a la població potencialment activa (16 a 64 anys) del municipi segons les dades del Padró continu, publicades per l'INE a 1 de gener de cada any. D'aquí obtenim una població activa *estimada* per sexe i edat del municipi.

$$\text{Població activa } \textit{estimada} = \text{Població de 16 a 64 anys (Padró continu)} \times \text{Taxes d'activitat de la província de Barcelona (EPA)}$$

Com s'obté la taxa d'atur? Calculant el percentatge de població aturada *registrada* (la que el SOC publica mensualment) sobre la població activa local *estimada* (la que s'ha obtingut prèviament). El càlcul seria el següent:

$$\text{Taxa d'atur registrat (\%)} = (\text{Població aturada } \textit{registrada} / \text{Població activa } \textit{estimada}) \times 100$$

Aquest mètode és més pertinent i aporta resultats més ajustats a la realitat que el mètode que es feia servir fins ara, que relacionava també la població aturada *registrada* amb la població activa del *Cens de l'any 2001*.

Per tal d'entendre millor les diferències entre els dos mètodes, es presenten les dades d'actius i les taxes d'atur registrat del mes de febrer de 2009 del Baix Llobregat:

	Aturats registrats	Mètode anterior		Mètode nou		Diferència entre taxes
		Actius (Cens 2001)	Taxa d'atur registrat (%)	Actius (Estimació 2008)	Taxa d'atur registrat (%)	
Homes	26.768	208.199	12,9	238.002	11,2	-1,7
Dones	25.372	145.738	17,4	188.569	13,5	-3,9
Total	52.140	353.937	14,7	426.571	12,2	-2,5

La principal conseqüència quan es calcula la taxa d'atur a través del nou mètode d'estimació de la població activa és que aquesta és inferior a la taxa obtinguda a través del mètode anterior. Per què? Perquè si bé el numerador és el mateix en els dos casos (els aturats registrats), el denominador és diferent: la xifra d'actius *estimats* és superior a la xifra d'actius *censals*. Aquest fet és normal si tenim en compte factors com la progressiva incorporació de la dona al món del treball i el notable increment de població, sobretot en edat activa, degut al procés migratori produït durant els darrers anys. Aquests dos factors s'han produït en major mesura en els anys posteriors al 2001 i, per tant, no estaven recollits en el Cens. En l'exemple del Baix Llobregat, s'observa com la població activa recollida al Cens del 2001 era de 353.937 persones, mentre que la població activa estimada en base al Padró continu i l'EPA provincial del 2008 és de 426.571 persones. Aquest increment d'actius fa que el pes dels aturats disminueixi en 2,5 punts percentuals, passant d'un 14,7% en el càlcul anterior a un 12,2% en el nou càlcul.

En conseqüència:

- Des del mes de febrer de 2009, no es tornaran a publicar taxes calculades amb la població activa de 2001 al denominador.
- D'ara en endavant, l'OPMT-BL calcularà la taxa d'atur registrat seguint exclusivament el mètode d'estimació de la població activa, consensuat per tots els observatoris de la província.
- Es realitzarà un recàlcul de les taxes municipals des de 2005 fins a 2009.

1. ATUR REGISTRAT TOTAL. FEBRER 2009

La taxa d'atur registrat al Baix Llobregat ha augmentat fins al 12,2%. El nombre absolut d'aturats és de 2.702 persones més respecte al mes de gener. L'atur registrat a Catalunya també continua en augment, situant-se en el 12,2%, 0,6 punts per sobre de la taxa de gener. La taxa espanyola ha augmentat fins al 15,0%. Pel que fa als municipis de la comarca, tots han augmentat la seva taxa de persones aturades a excepció de Castellví de Rosanes que han disminuït en una dècima la seva taxa d'aturats. Hi ha vint municipis que tenen una taxa d'aturats inferior a la del conjunt del Baix Llobregat (12,2%): Sant Just Desvern (7,5%), Begues (7,7%), Castellví de Rosanes (8,0%), Collbató (9,0%), Santa Coloma de Cervelló (9,3%), la Palma de Cervelló

La taxa d'atur augmenta fins al 12,2% en el mes de febrer.

(9,4%), Castelldefels, Torrelles de Llobregat i Sant Climent de Llobregat (9,6%), Sant Esteve Sesrovires (9,8%), Pallejà (9,9%), Molins de Rei i Sant Joan Despí (10,3%), Corbera de Llobregat (10,5%), Esplugues de Llobregat (11,0%), el Papiol (11,1%), Cervelló (11,6%), Gavà (11,8%), Vallirana (11,9%) i Sant Feliu de Llobregat (12,0%). D'altra banda, hi ha deu municipis amb una taxa d'atur superior a la de la comarca: Abrera i Sant Andreu de la Barca (12,7%), Cornellà de Llobregat i Viladecans (13,5%), Sant Boi de Llobregat (13,6%), Esparreguera, Olesa de Montserrat i el Prat de Llobregat (13,7%), Martorell i Sant Vicenç dels Horts (14,7%) .

Taula 1. Atur registrat total. Febrer 2009

	Atur registrat (n)	Variació intermensual (%)	Variació interanual (%)	Taxa d'atur registrat (%)
Abrera	821	9,2	76,2	12,7
Begues	252	4,6	54,6	7,7
Castelldefels	3.323	6,1	74,3	9,6
Castellví de Rosanes	70	-1,4	62,8	8,0
Cervelló	534	8,1	60,4	11,6
Collbató	195	7,7	50,0	9,0
Corbera de Llobregat	785	6,7	95,3	10,5
Cornellà de Llobregat	6.049	4,2	63,0	13,5
Esparreguera	1.620	8,7	67,0	13,7
Esplugues de Llobregat	2.717	5,9	62,7	11,0
Gavà	2.903	3,4	64,6	11,8
Martorell	2.089	8,4	77,5	14,7
Molins de Rei	1.345	7,4	62,4	10,3
Olesa de Montserrat	1.693	8,6	62,5	13,7
Palma de Cervelló, la	158	12,1	122,5	9,4
Pallejà	600	1,2	51,1	9,9
Papiol, el	232	6,9	68,1	11,1
Prat de Llobregat, el	4.697	3,2	57,2	13,7
Sant Andreu de la Barca	1.908	6,5	66,2	12,7
Sant Boi de Llobregat	5.989	4,1	67,9	13,6
Sant Climent de Llobregat	195	9,6	56,0	9,6
Sant Esteve Sesrovires	369	6,6	69,3	9,8
Sant Feliu de Llobregat	2.787	6,8	58,3	12,0
Sant Joan Despí	1.762	5,6	56,9	10,3
Sant Just Desvern	593	0,9	50,9	7,5
Sant Vicenç dels Horts	2.199	5,4	79,1	14,7
Santa Coloma de Cervelló	393	6,8	65,1	9,3
Torrelles de Llobregat	279	6,1	53,3	9,6
Vallirana	886	7,4	59,9	11,9
Viladecans	4.697	5,7	60,6	13,5
BAIX LLOBREGAT	52.140	5,5	64,7	12,2
CATALUNYA	479.487	5,2	64,8	12,2
ESPANYA	3.481.859	4,6	50,4	15,0

Font: OPMT-BL, a partir de dades del Departament de Treball i el Servicio Público de Empleo Estatal. Les taxes d'atur dels municipis, Baix Llobregat, Catalunya i Espanya estan calculades sobre la població activa estimada de 2008, seguint la metodologia de la Xarxa d'Observatoris de Desenvolupament Local de la província de Barcelona.

2. ATUR REGISTRAT PER SEXE. FEBRER 2009

El comportament de l'atur registrat en el mes de febrer ha estat el mateix pels dos sexes. Així, s'ha incrementat la taxa d'atur registrat tant en homes com en dones. Des del mes de gener, el nombre de dones aturades inscrites a les oficines del Servei d'Ocupació de Catalunya ha augmentat en 1.129 dones, arribant al 13,5% la taxa d'atur registrat femenina. La taxa d'atur masculina també ha augmentat, i amb major intensitat, fins a l'11,2% (1.573 homes més inscrits a les oficines del SOC respecte gener). Continua estant per sobre la taxa femenina de la masculina amb 2,3 punts percentuals més. De les 52.140 persones aturades registrades en el mes de febrer, 26.768 són homes (un 51,3%) i 25.372

La taxa d'atur registrat masculina augmenta fins a l'11,2% i la femenina fins al 13,5%.

són dones (un 48,6%). Fruit de les diferents variacions interanuals per sexe, en aquest mes de febrer es continuen observant més homes registrats com a aturats que no pas dones, en termes absoluts.

A Catalunya, l'augment de l'atur també s'ha produït en ambdós sexes.

Així, la taxa masculina ha pujat a l'11,4% i la femenina fins al 13,2%. A Espanya la taxa d'atur masculina ha augmentat fins al 13,3% i la femenina fins al 17,4%. Es pot observar en tots els àmbits territorials un increment interanual i intermensual de l'atur masculí per sobre del femení.

Taula 2. Atur registrat per sexe. Febrer 2009

	Atur registrat (n)		Variació intermensual (%)		Variació interanual (%)		Taxa d'atur registrat (%)	
	Homes	Dones	Homes	Dones	Homes	Dones	Homes	Dones
Abdera	392	429	11,7	7,0	101,0	58,3	10,5	15,6
Begues	116	136	9,4	0,7	107,1	27,1	6,5	9,2
Castelldefels	1.710	1.613	4,1	8,2	93,9	57,5	8,9	10,6
Castellví de Rosanes	34	36	-5,6	2,9	183,3	16,1	6,7	9,6
Cervelló	241	293	12,1	5,0	82,6	45,8	9,2	14,7
Collbató	83	112	7,8	7,7	62,7	41,8	6,8	11,9
Corbera de Llobregat	385	400	5,5	7,8	123,8	73,9	9,2	12,2
Cornellà de Llobregat	3.416	2.633	3,6	5,0	91,1	37,0	13,5	13,5
Esparreguera	806	814	11,0	6,4	111,0	38,4	12,0	16,1
Esplugues de Llobregat	1.381	1.336	5,4	6,5	92,3	40,3	10,2	11,9
Gavà	1.547	1.356	5,6	1,0	92,9	41,0	11,4	12,3
Martorell	1.245	844	9,5	6,7	116,5	40,2	15,0	14,3
Molins de Rei	625	720	11,0	4,5	104,9	37,7	8,7	12,3
Olesa de Montserrat	851	842	10,7	6,6	98,4	37,4	12,1	15,6
Palma de Cervelló, la	73	85	7,4	16,4	151,7	102,4	7,9	11,2
Pallejà	262	338	1,9	0,6	85,8	32,0	7,7	12,5
Papiol, el	116	116	9,4	4,5	107,1	41,5	9,8	13,0
Prat de Llobregat, el	2.415	2.282	4,5	1,9	81,2	37,9	12,6	15,0
Sant Andreu de la Barca	930	978	8,8	4,4	101,7	42,4	10,9	15,0
Sant Boi de Llobregat	3.095	2.894	4,7	3,4	97,0	45,1	12,6	14,8
Sant Climent de Llobregat	86	109	4,9	13,5	65,4	49,3	7,6	12,2
Sant Esteve Sesrovires	162	207	1,9	10,7	62,0	75,4	7,6	12,6
Sant Feliu de Llobregat	1.458	1.329	7,9	5,6	95,2	31,1	11,5	12,7
Sant Joan Despí	901	861	6,8	4,5	80,9	37,8	9,7	11,0
Sant Just Desvern	291	302	1,7	0,0	81,9	29,6	6,9	8,1
Sant Vicenç dels Horts	1.105	1.094	6,4	4,4	113,7	53,9	13,2	16,7
Santa Coloma de Cervelló	194	199	10,9	3,1	106,4	38,2	8,3	10,6
Torrelles de Llobregat	131	148	7,4	5,0	61,7	46,5	8,1	11,3
Vallirana	412	474	8,1	6,8	87,3	41,9	10,0	14,3
Viladecans	2.305	2.392	7,5	4,0	89,9	39,8	11,9	15,5
BAIX LLOBREGAT	26.768	25.372	6,2	4,7	94,4	41,9	11,2	13,5
CATALUNYA	253.934	225.553	5,7	4,6	94,5	40,7	11,4	13,2
ESPANYA	1.755.969	1.725.890	4,9	4,3	82,1	27,7	13,3	17,4

Font: OPMT-BL, a partir de dades del Departament de Treball i el Servicio Público de Empleo Estatal. Les taxes d'atur dels municipis, Baix Llobregat, Catalunya i Espanya estan calculades sobre la població activa estimada de 2008, seguint la metodologia de la Xarxa d'Observatoris de Desenvolupament Local de la província de Barcelona.

3. ATUR REGISTRAT PER EDAT. FEBRER 2009

L'augment de l'atur en aquest mes de febrer ha afectat a tots els grups d'edat. El col·lectiu de més de 44 anys ha augmentat la seva taxa d'atur fins al 13,6%. El nombre d'aturats registrats majors de 44 anys al Baix Llobregat s'ha situat el mes de febrer en 18.161 persones (745 persones més que en el mes anterior). A Catalunya, la taxa d'atur de les persones de més de 44 anys també s'ha incrementat, situant-se en el 13,0% de la població activa d'aquest tram d'edat.

La taxa d'atur registrat dels majors de 44 anys al Baix Llobregat ha pujat fins al 13,6%, i la juvenil fins al 13,8%.

El nombre d'aturats registrats menors de 25 anys a la comarca també ha experimentat un increment, i s'ha situat en 5.797 persones (410 més que al gener), pujant la taxa d'atur registrat d'aquest col·lectiu al 13,8%. L'atur juvenil a Catalunya també ha augmentat, pujant la seva taxa fins al 13,3% de la població activa. A Espanya, la població jove aturada també ha pujat, incrementant la taxa d'atur fins al 17,8%. Així, aquest mes de febrer la taxa d'atur juvenil ha tingut el mateix comportament a la comarca que al conjunt de Catalunya i d'Espanya.

Taula 3. Atur registrat per edat. Febrer 2009

	Atur registrat (n)		Variació intermensual (%)		Variació interanual (%)		Taxa d'atur registrat (%)	
	<25 a.	>44 a.	<25 a.	>44 a.	<25 a.	>44 a.	<25 a.	>44 a.
Abdera	87	268	31,8	3,9	89,1	52,3	14,5	14,5
Begues	23	106	21,1	2,9	187,5	32,5	7,6	9,2
Castelldefels	332	1.093	1,5	5,3	110,1	60,5	10,2	10,7
Castellví de Rosanes	6	32	-25,0	14,3	50,0	45,5	8,0	10,7
Cervelló	49	191	14,0	4,4	32,4	40,4	11,0	12,0
Collbató	16	66	-11,1	13,8	23,1	40,4	9,6	9,2
Corbera de Llobregat	82	273	17,1	3,4	148,5	88,3	12,1	11,4
Cornellà de Llobregat	617	2.183	6,2	3,6	121,1	37,0	13,8	15,4
Esparreguera	171	575	6,9	5,1	119,2	50,1	14,6	16,2
Esplugues de Llobregat	251	1.154	7,7	3,7	88,7	38,0	9,0	12,8
Gavà	348	1.005	2,7	5,7	89,1	41,9	14,1	12,8
Martorell	247	564	17,1	7,8	122,5	54,1	18,7	14,3
Molins de Rei	133	441	0,8	3,0	82,2	33,2	11,5	11,1
Olesa de Montserrat	185	568	6,3	11,2	107,9	39,9	15,7	16,2
Palma de Cervelló, la	15	62	15,4	10,7	87,5	87,9	8,0	10,3
Pallejà	58	216	3,6	-0,9	100,0	47,9	10,6	11,8
Papiol, el	25	75	31,6	0,0	127,3	66,7	12,8	11,1
Prat de Llobregat, el	569	1.731	1,8	2,8	96,2	33,5	15,4	15,1
Sant Andreu de la Barca	188	567	6,2	5,4	79,0	38,3	13,7	14,7
Sant Boi de Llobregat	831	2.029	10,1	2,6	114,2	47,1	17,8	14,2
Sant Climent de Llobregat	21	70	23,5	11,1	61,5	25,0	12,3	11,8
Sant Esteve Sesrovires	30	134	3,4	4,7	50,0	48,9	9,2	10,8
Sant Feliu de Llobregat	263	1.042	4,8	4,4	93,4	35,3	12,2	13,9
Sant Joan Despí	168	707	3,7	4,1	44,8	49,8	10,6	12,6
Sant Just Desvern	37	242	-7,5	2,1	60,9	22,8	4,3	8,2
Sant Vicenç dels Horts	301	675	11,1	6,1	104,8	56,3	19,1	14,6
Santa Coloma de Cervelló	32	129	14,3	4,0	39,1	57,3	10,2	11,5
Torrelles de Llobregat	32	94	14,3	4,4	60,0	64,9	12,3	10,3
Vallirana	89	289	12,7	5,9	74,5	38,9	13,5	12,3
Viladecans	591	1.580	13,2	3,5	91,3	41,8	18,0	15,5
BAIX LLOBREGAT	5.797	18.161	7,6	4,3	97,5	43,0	13,8	13,6
CATALUNYA	52.792	165.372	6,7	4,3	81,1	43,0	13,3	13,0
ESPANYA	442.503	-	6,7	-	63,1	-	17,8	-

Font: OPMT-BL, a partir de dades del Departament de Treball i el Servicio Público de Empleo Estatal. Les taxes d'atur dels municipis, Baix Llobregat, Catalunya i Espanya estan calculades sobre la població activa estimada de 2008, seguint la metodologia de la Xarxa d'Observatoris de Desenvolupament Local de la província de Barcelona.

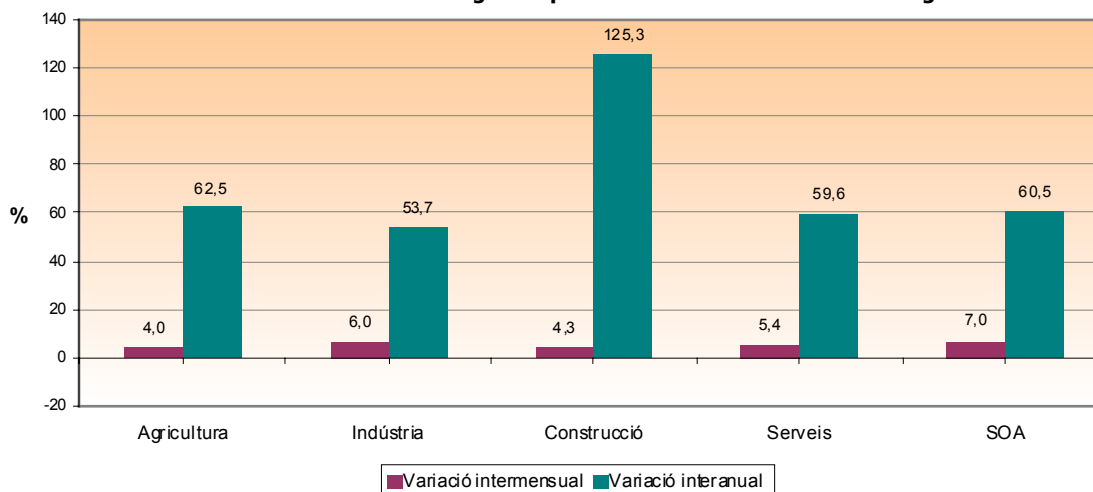
4. ATUR REGISTRAT PER SECTORS D'ACTIVITAT. FEBRER 2009

El sector serveis és el que concentra el major percentatge de persones aturades (un 59,8% del total) en el mes de febrer. La indústria i el grup sense ocupació anterior són els que més augmenten el seu percentatge d'aturats respecte al mes anterior. Construcció i agricultura són, en canvi, els sectors que més han augmentat el percentatge d'aturats respecte el mateix mes de l'any anterior. Per

activitats econòmiques principals, altres activitats empresarials i construcció són les que concentren el major percentatge d'aturats (41% del total). Indústria metal·lúrgica, sense ocupació anterior hoteleria, i altres activitats empresarials són les que més augmenten el seu percentatge d'aturats respecte el passat mes de gener.

Respecte gener, indústria i el col·lectiu sense ocupació anterior són els sectors que més augmenten el seu percentatge d'aturats.

Gràfic 1. Variació de l'atur registrat per sectors econòmics. Baix Llobregat



Taula 4. Atur registrat per sectors i activitats econòmiques. Baix Llobregat

	Atur Registrat (n)	Pes sobre total aturats (%)	Variació intermensual (%)	Variació interanual (%)
Grans sectors				
Agricultura	338	0,6	4,0	62,5
Indústria	11.554	22,2	6,0	53,7
Construcció	7.010	13,4	4,3	125,3
Serveis	31.181	59,8	5,4	59,6
SOA	2.057	3,9	7,0	60,5
Activitats econòmiques amb més pes sobre el total (CCAIE-2 dígits)				
74 - Altres activitats empresarials	14.398	27,6	5,9	63,6
45 - Construcció	7.010	13,4	4,3	125,3
52 - Comerç al detall; altres reparacions	4.566	8,8	5,3	60,2
55 - Hoteleria	2.954	5,7	6,1	63,8
SA - Sense ocupació anterior	2.057	3,9	7,0	60,5
27 - Indústria metal·lúrgica	2.019	3,9	8,5	70,7
51 - Comerç engròs i intermediaris del comerç	1.599	3,1	5,2	62,3
93 - Activitats diverses de serveis personals	1.209	2,3	5,6	33,3
24 - Indústria química	1.037	2,0	0,8	27,9
17 - Indústria tèxtil	1.030	2,0	1,8	20,8

Font: OPMT-BL, a partir de les dades del Departament de Treball. Les dades d'atur registrat a 2 dígits de CCAIE només estan disponibles pel conjunt de la comarca. Les dades municipals per sectors estan disponibles als arxius municipals publicats a la pàgina web de Departament d'Anàlisi i Prospectiva.

4. EVOLUCIÓ DE LA TAXA D'ATUR REGISTRAT AL BAIX LLOBREGAT, CATALUNYA I ESPANYA

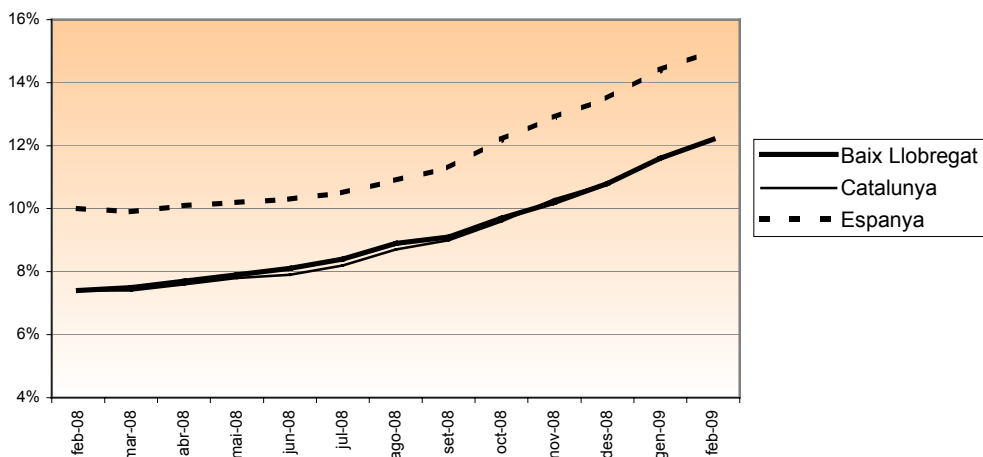
Taula 5. Evolució intermensual de la taxa d'atur registrat (%)

	BAIX LLOBREGAT	CATALUNYA	ESPANYA
Feb-08	7,4	7,4	10,0
Mar-08	7,5	7,4	9,9
Abr-08	7,7	7,6	10,1
Mai-08	7,9	7,8	10,2
Jun-08	8,1	7,9	10,3
Jul-08	8,4	8,2	10,5
Ago-08	8,9	8,7	10,9
Set-08	9,1	9,0	11,3
Oct-08	9,7	9,6	12,2
Nov-08	10,2	10,3	12,9
Des-08	10,8	10,8	13,5
Gen-09	11,6	11,6	14,4
Feb-09	12,2	12,2	15,0

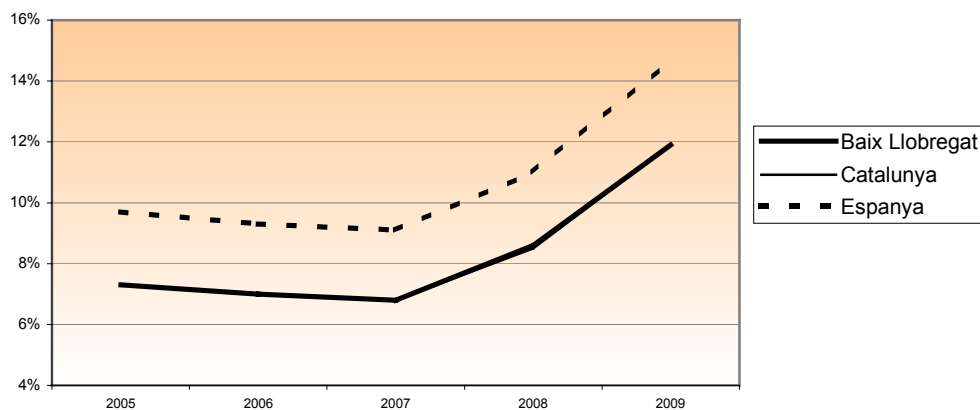
Taula 6. Evolució interanual de la taxa d'atur registrat (%)

	BAIX LLOBREGAT	CATALUNYA	ESPANYA
2005	7,3	7,3	9,7
2006	7,0	7,0	9,3
2007	6,8	6,8	9,1
2008	8,6	8,5	11,0
2009 (gen-feb)	11,9	11,9	14,7

Gràfic 2. Evolució intermensual de la taxa d'atur registrat. Baix Llobregat, Catalunya i Espanya



Gràfic 3. Evolució interanual de la taxa d'atur registrat. Baix Llobregat, Catalunya i Espanya. 2005-2009



GENERALITAT DE CATALUNYA

Valoracions de la consellera de Treball sobre l'evolució de l'atur i la contractació.

La consellera de Treball de la Generalitat de Catalunya, Mar Serna, fa la seva valoració de l'evolució de les dades del mes de febrer.

[Més informació](#)

GENERALITAT DE CATALUNYA

Publicació d'una nota de premsa sobre accions d'ocupació al Baix Llobregat.

El Departament de Treball ha publicat aquesta nota de premsa, on fa un recull de les actuacions de promoció de l'ocupació portades a terme a la comarca, així com d'altres programes que properament s'iniciaran.

[Més informació](#)

INSTITUT D'ESTADÍSTICA DE CATALUNYA

Publicació de l'estadística de distribució personal de la renda i de risc a la pobresa.

L'IDESCAT publica aquestes dades, provinents de l'explotació de l'Enquesta de condicions de vida 2007. S'ofereix també informació sobre salut i atenció sanitària, atenció i cura de nens de 0 a 12 anys i algunes condicions de l'habitatge. L'àmbit de referència és només el conjunt de Catalunya.

[Més informació](#)

EUROSTAT

L'EUROSTAT (Statistical Office of the European Communities) publica les dades d'atur dels països de la Unió Europea.

L'oficina estadística de la Unió Europea ha publicat les dades d'atur corresponents al mes de gener de 2008. Cal recordar però que aquestes dades són estimacions a partir d'enquestes sobre l'activitat econòmica de la població. Per això no són comparables amb les dades d'atur registrat publicades de la comarca, que es calculen seguint una metodologia radicalment diferent.

[Més informació](#)

EUROSTAT

L'EUROSTAT (Statistical Office of the European Communities) publica el 3T Labour Market Latest Trends.

L'oficina estadística de la Unió Europea treu publica aquest recull amb les principals dades trimestrals dels Estats membres.

[Més informació](#)