

INFORME MENSUAL D'ATUR REGISTRAT

Unitat de Promoció i Desenvolupament del Baix Llobregat 2008

**Programa del Servei d'Ocupació de Catalunya,
cofinançat per la Generalitat de Catalunya i pel Fons Social Europeu**



UNITATS DE PROMOCIÓ I
DESENVOLUPAMENT

SOC

Servei d'Ocupació
de Catalunya



Generalitat de Catalunya
Departament de Treball



Unió Europea
Fons Social Europeu

Baix Llobregat, juny de 2009

1. ATUR REGISTRAT TOTAL. JUNY 2009

La taxa d'atur registrat al Baix Llobregat ha disminuït fins al 12,8%. El nombre absolut d'aturats és de 1.311 persones menys respecte al mes de maig. L'atur registrat a Catalunya disminueix fins al 12,4% i la taxa espanyola disminueix fins al 15,4%. Pel que fa als municipis de la comarca, 21 han disminuït la seva taxa de persones aturades, 5 l'han mantinguda i 4 (Collbató, Sant Climent de Llobregat, Sant Joan Despí i Viladecans) han augmentat la seva taxa d'aturats. Hi ha vint-i-un municipis que tenen una taxa d'aturats inferior o igual a la del conjunt del Baix Llobregat (12,8%): Begues (7,9%), Sant Just Desvern (8,3%), Santa Coloma de Cervelló i Torrelles de Llobregat (9,2%), Sant Esteve Sesrovires, Castelldefels i la Palma de Cervelló (9,9%), Castellví de Rosanes

La taxa d'atur disminueix fins al 12,8% en el mes de juny.

(10,1%), Pallejà i Collbató (10,7%), Molins de Rei (10,9%), Corbera de Llobregat (11,0%), Sant Joan Despí i Sant Climent de Llobregat (11,4%), Esplugues de Llobregat (11,5%), El Papiol (11,7%), Cervelló (11,9%), Gavà (12,3%), Sant Feliu de Llobregat (12,4%), Vallirana (12,6%) i Abrera (12,8%). D'altra banda, hi ha nou municipis amb una taxa d'atur superior a la de la comarca: Sant Andreu de la Barca (12,9%), El Prat de Llobregat (13,7%), Cornellà de Llobregat (14,0%), Olesa de Montserrat (14,3%), Viladecans i Sant Boi de Llobregat (14,4%), Martorell (14,9%), Esparreguera (15,0%), Sant Vicenç dels Horts (15,1%).

Taula 1. Atur registrat total. Juny 2009

	Atur registrat (n)	Variació intermensual (%)	Variació interanual (%)	Taxa d'atur registrat (%)
Abrera	831	-3,6	71,3	12,8
Begues	260	-2,3	46,9	7,9
Castelldefels	3.401	-5,9	62,0	9,9
Castellví de Rosanes	89	0,0	128,2	10,1
Cervelló	550	-1,4	56,7	11,9
Collbató	232	3,6	65,7	10,7
Corbera de Llobregat	821	-2,0	72,8	11,0
Cornellà de Llobregat	6.276	-4,3	55,0	14,0
Esparreguera	1.774	0,3	65,8	15,0
Esplugues de Llobregat	2.849	-2,2	56,8	11,5
Gavà	3.033	-3,9	55,7	12,3
Martorell	2.119	-3,2	68,3	14,9
Molins de Rei	1.420	-2,4	63,4	10,9
Olesa de Montserrat	1.773	-2,7	64,2	14,3
Palma de Cervelló, la	166	-1,8	61,2	9,9
Pallejà	650	-0,3	50,8	10,7
Papiol, el	244	-0,4	62,7	11,7
Prat de Llobregat, el	4.711	-4,1	49,6	13,7
Sant Andreu de la Barca	1.943	-3,6	55,8	12,9
Sant Boi de Llobregat	6.330	-0,8	62,3	14,4
Sant Climent de Llobregat	232	11,0	88,6	11,4
Sant Esteve Sesrovires	376	-2,6	62,1	9,9
Sant Feliu de Llobregat	2.873	-1,8	53,6	12,4
Sant Joan Despí	1.945	0,3	57,6	11,4
Sant Just Desvern	659	-0,2	69,8	8,3
Sant Vicenç dels Horts	2.245	-0,5	58,1	15,1
Santa Coloma de Cervelló	389	-6,9	41,5	9,2
Torrelles de Llobregat	269	-6,3	43,1	9,2
Vallirana	937	-1,7	54,1	12,6
Viladecans	4.995	0,3	53,5	14,4
BAIX LLOBREGAT	54.392	-2,4	58,0	12,8
CATALUNYA	488.247	-3,3	56,8	12,4
ESPANYA	3.564.889	-1,5	49,1	15,4

Font: OPMT-BL, a partir de dades del Departament de Treball i el Servicio Público de Empleo Estatal. Les taxes d'atur dels municipis, Baix Llobregat, Catalunya i Espanya estan calculades sobre la població activa estimada de 2008, seguint la metodologia de la Xarxa d'Observatoris de Desenvolupament Local de la província de Barcelona. Les variacions intermensuals i interanuals no són de la taxa sinó de la xifra absoluta.

2. ATUR REGISTRAT PER SEXE. JUNY 2009

El comportament de l'atur registrat en el mes de juny ha estat el mateix pels dos sexes. Així, ha disminuït la taxa d'atur registrat en les dones i en els homes. Des del mes de maig, el nombre de dones aturades inscrites a les oficines del Servei d'Ocupació de Catalunya ha disminuït en 571 dones, arribant al 14,1% la taxa d'atur registrat femenina. La taxa d'atur masculina ha disminuït fins al 11,7% (amb 740 homes menys inscrits a les oficines del SOC respecte maig). La taxa femenina continua estant per sobre de la masculina amb 2,4 punts percentuals més. De les 54.392 persones aturades registrades en el mes de juny, 27.843 són homes (un 51,2 %) i 26.549 són dones (un 48,8%).

La taxa d'atur registrat masculina disminueix fins al 11,7% i la femenina fins al 14,1%.

Fruit de les diferents variacions interanuals per sexe, en aquest mes de maig es continuen observant, en termes absoluts, més homes registrats com a aturats que no pas dones.

S'observa el mateix comportament a Catalunya. Així, la taxa masculina ha disminuït fins al 11,6% i la femenina fins al 13,5%. A Espanya la taxa d'atur ha disminuït tant en homes com en dones. La taxa masculina ha disminuït fins al 13,5% i la femenina fins al 18,0%. D'aquesta manera, es pot observar en tots els àmbits territorials una variació intermensual de l'atur que afavoreix més als homes que no pas a les dones.

Taula 2. Atur registrat per sexe. Juny 2009

	Atur registrat (n)		Variació intermensual (%)		Variació interanual (%)		Taxa d'atur registrat (%)	
	Homes	Dones	Homes	Dones	Homes	Dones	Homes	Dones
Abdera	402	429	-2,4	-4,7	99,0	51,6	10,8	15,6
Begues	118	142	-0,8	-3,4	78,8	27,9	6,6	9,6
Castelldefels	1.714	1.687	-6,7	-5,1	80,6	46,6	8,9	11,0
Castellví de Rosanes	43	46	-6,5	7,0	230,8	76,9	8,5	12,3
Cervelló	259	291	-2,3	-0,7	78,6	41,3	9,9	14,6
Collbató	106	126	1,0	5,9	92,7	48,2	8,7	13,4
Corbera de Llobregat	409	412	-5,3	1,5	96,6	54,3	9,7	12,6
Cornellà de Llobregat	3.641	2.635	-2,8	-6,2	82,2	28,5	14,4	13,5
Esparreguera	868	906	-1,4	1,9	102,3	41,3	12,9	17,9
Esplugues de Llobregat	1.463	1.386	-2,5	-1,9	82,4	36,6	10,8	12,4
Gavà	1.590	1.443	-5,3	-2,3	76,3	38,0	11,7	13,1
Martorell	1.219	900	-2,6	-4,1	90,8	45,2	14,7	15,2
Molins de Rei	632	788	-5,0	-0,3	83,7	50,1	8,8	13,5
Olesa de Montserrat	906	867	-1,0	-4,5	100,4	38,1	12,9	16,1
Palma de Cervelló, la	87	79	-4,4	1,3	135,1	19,7	9,5	10,4
Pallejà	284	366	-0,4	-0,3	91,9	29,3	8,4	13,5
Papiol, el	122	122	-1,6	0,8	71,8	54,4	10,3	13,6
Prat de Llobregat, el	2.402	2.309	-4,4	-3,8	71,9	31,7	12,5	15,2
Sant Andreu de la Barca	953	990	-7,7	0,7	91,4	32,2	11,2	15,2
Sant Boi de Llobregat	3.284	3.046	0,0	-1,6	84,6	43,7	13,4	15,6
Sant Climent de Llobregat	114	118	25,3	0,0	115,1	68,6	10,1	13,2
Sant Esteve Sesrovires	167	209	2,5	-6,3	70,4	56,0	7,8	12,7
Sant Feliu de Llobregat	1.473	1.400	-1,1	-2,4	76,8	34,9	11,6	13,4
Sant Joan Despí	997	948	-0,4	1,0	86,4	35,6	10,7	12,2
Sant Just Desvern	312	347	-3,1	2,7	83,5	59,2	7,4	9,3
Sant Vicenç dels Horts	1.123	1.122	0,7	-1,7	82,0	39,7	13,4	17,1
Santa Coloma de Cervelló	182	207	-5,2	-8,4	55,6	31,0	7,8	11,0
Torrelles de Llobregat	118	151	-7,8	-5,0	51,3	37,3	7,3	11,6
Vallirana	448	489	-2,0	-1,4	91,5	30,7	10,8	14,7
Viladecans	2.407	2.588	-1,4	1,9	78,8	35,6	12,4	16,8
BAIX LLOBREGAT	27.843	26.549	-2,6	-2,1	83,0	38,2	11,7	14,1
CATALUNYA	257.774	230.473	-3,8	-2,8	78,5	38,0	11,6	13,5
ESPANYA	1.783.180	1.781.709	-2,1	-0,9	69,6	33,1	13,5	18,0

Font: OPMT-BL, a partir de dades del Departament de Treball i el Servicio Público de Empleo Estatal. Les taxes d'atur dels municipis, Baix Llobregat, Catalunya i Espanya estan calculades sobre la població activa estimada de 2008, seguint la metodologia de la Xarxa d'Observatoris de Desenvolupament Local de la província de Barcelona. Les variacions intermensuals i interanuals no són variacions de la taxa sinó de la xifra absoluta.

3. ATUR REGISTRAT PER EDAT. JUNY 2009

La disminució de l'atur en aquest mes de juny no ha afectat als majors de 44 anys, que han mantingut la seva taxa d'atur en el 14,6%. El nombre d'aturats registrats majors de 44 anys al Baix Llobregat s'ha situat el mes de juny en 19.574 persones (les mateixes persones que en el mes anterior). A Catalunya, en canvi, la taxa d'atur de les persones de més de 44 anys ha disminuït, situant-se en el 13,9% de la població activa d'aquest tram d'edat.

La taxa d'atur registrat dels majors de 44 anys al Baix Llobregat es manté en el 14,6%, i la juvenil ha disminuït fins al 12,8%.

El nombre d'aturats registrats menors de 25 anys a la comarca ha experimentat un descens, s'ha situat en 5.385 persones (549 menys que al maig), disminuint la taxa d'atur registrat d'aquest col·lectiu fins al 12,8%. L'atur juvenil a Catalunya també ha disminuït, descendant la seva taxa fins al 12,0% de la població activa. A Espanya, la població jove aturada també s'ha reduït, i s'ha situat la taxa en el 17,0%. Així, aquest mes de juny la taxa d'atur juvenil ha tingut el mateix comportament a la comarca que al conjunt de Catalunya i Espanya.

Taula 3. Atur registrat per edat. Juny 2009

	Atur registrat (n)		Variació intermensual (%)		Variació interanual (%)		Taxa d'atur registrat (%)	
	<25 a.	>44 a.	<25 a.	>44 a.	<25 a.	>44 a.	<25 a.	>44 a.
Abdera	70	280	-14,6	1,1	52,2	49,7	11,7	15,1
Begues	18	110	-25,0	1,9	100,0	32,5	6,0	9,6
Castelldefels	258	1.158	-19,1	-2,3	66,5	48,7	7,9	11,3
Castellví de Rosanes	12	33	-20,0	3,1	200,0	65,0	16,0	11,0
Cervelló	52	206	-8,8	1,0	48,6	48,2	11,6	12,9
Collbató	16	81	-5,9	5,2	6,7	62,0	9,6	11,3
Corbera de Llobregat	71	297	-11,3	0,7	91,9	70,7	10,4	12,4
Cornellà de Llobregat	544	2.311	-9,9	-1,5	72,2	32,1	12,2	16,3
Esparreguera	181	648	-8,6	2,4	86,6	47,6	15,4	18,2
Esplugues de Llobregat	265	1.197	-8,6	-0,7	100,8	29,3	9,5	13,3
Gavà	318	1.072	-10,7	-2,5	41,3	45,9	12,9	13,7
Martorell	201	609	-15,2	0,3	74,8	62,8	15,2	15,5
Molins de Rei	141	481	-6,6	0,4	101,4	42,3	12,2	12,1
Olesa de Montserrat	195	612	-2,0	1,3	121,6	45,4	16,5	17,5
Palma de Cervelló, la	15	66	-25,0	-7,0	66,7	46,7	8,0	11,0
Pallejà	68	225	17,2	-4,3	126,7	38,9	12,5	12,3
Papiol, el	19	93	11,8	4,5	26,7	72,2	9,7	13,7
Prat de Llobregat, el	491	1.815	-13,9	-1,0	72,9	33,8	13,2	15,9
Sant Andreu de la Barca	189	622	-8,3	-0,2	73,4	42,7	13,7	16,1
Sant Boi de Llobregat	756	2.240	-6,4	1,8	67,3	50,3	16,2	15,7
Sant Climent de Llobregat	17	81	6,3	6,6	142,9	55,8	9,9	13,7
Sant Esteve Sesrovires	33	144	-15,4	-2,7	153,8	56,5	10,1	11,6
Sant Feliu de Llobregat	277	1.089	-7,4	0,1	60,1	37,8	12,8	14,6
Sant Joan Despi	143	771	-7,7	-1,0	21,2	49,7	9,0	13,8
Sant Just Desvern	40	278	-23,1	4,1	53,8	47,9	4,7	9,4
Sant Vicenç dels Horts	294	733	-3,0	0,1	65,2	51,1	18,7	15,8
Santa Coloma de Cervelló	26	145	-18,8	-2,7	13,0	36,8	8,3	12,9
Torrelles de Llobregat	19	94	-34,5	-4,1	18,8	44,6	7,3	10,3
Vallirana	91	321	8,3	0,9	65,5	47,2	13,8	13,7
Viladecans	565	1.762	-8,4	2,6	54,8	43,1	17,2	17,3
BAIX LLOBREGAT	5.385	19.574	-9,3	0,0	67,4	42,9	12,8	14,6
CATALUNYA	47.926	176.686	-9,7	-0,4	54,9	43,9	12,0	13,9
ESPANYA	421.403	-	-5,8	-	50,2	-	17,0	-

Font: OPMT-BL, a partir de dades del Departament de Treball i el Servicio Público de Empleo Estatal. Les taxes d'atur dels municipis, Baix Llobregat, Catalunya i Espanya estan calculades sobre la població activa estimada de 2008, seguint la metodologia de la Xarxa d'Observatoris de Desenvolupament Local de la província de Barcelona. Les variacions intermensuals i interanuals no són variacions de la taxa sinó de la xifra absoluta.

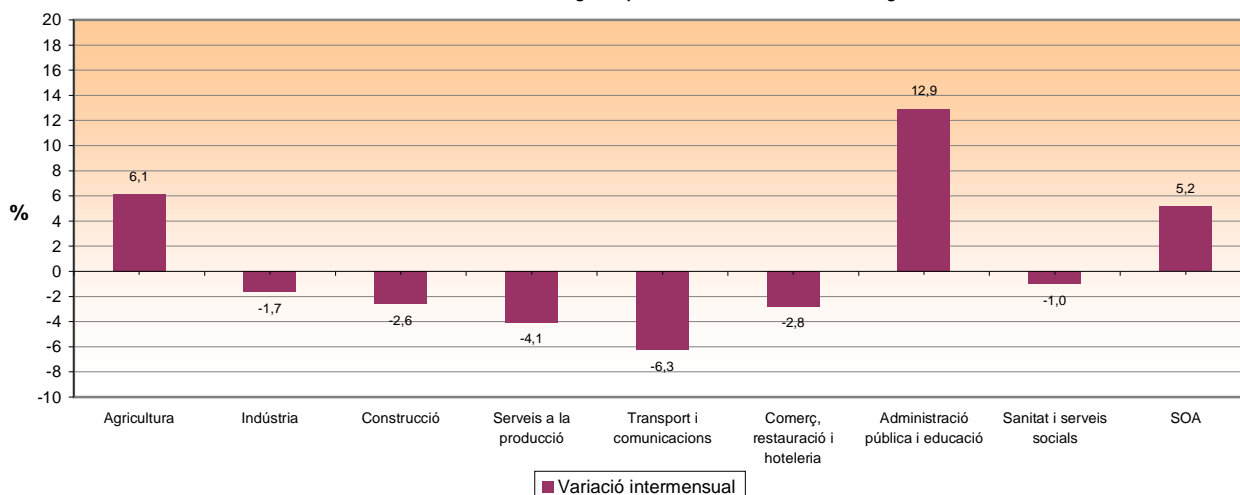
4. ATUR REGISTRAT PER SECTORS D'ACTIVITAT. JUNY 2009

El sector serveis concentra el major percentatge de persones aturades (un 59,0%) en el mes de juny, tot i que ha estat l'agricultura i el grup sense cap ocupació anterior els que han pujat en termes percentuals respecte al maig. Dins el sector serveis, les activitats d'administració pública i educació són les que més han pujat l'atur registrat, juntament amb l'agricultura i el col·lectiu sense ocupació anterior. Ha disminuït el nombre de persones registrades a activitats de transport, serveis a la producció,

Respecte maig, els sectors d'administració pública i educació són els que més augmenten el nombre de persones aturades.

comerç, restauració i hoteleria i construcció. A la taula 4 es poden consultar les dades d'atur registrat de les 10 principals activitats econòmiques a la comarca a 2 dígits de la classificació d'activitats econòmiques. Les activitats especialitzades de la construcció, comerç al detall, activitats relacionades amb l'ocupació i comerç a l'engròs i construcció d'immobles són les que concentren el major percentatge d'aturats.

Gràfic 1. Variació de l'atur registrat per sectors econòmics. Baix Llobregat



Taula 4. Atur registrat per sectors i activitats econòmiques. Baix Llobregat

	Atur Registrat (n)	Pes sobre total aturats (%)	Variació intermensual (%)	Variació interanual (%)
Grans sectors				
Agricultura	190	0,3	6,1	-
Indústria	11.660	21,4	-1,7	-
Construcció	8.625	15,9	-2,6	-
Serveis	32.066	59,0	-3,0	-
SOA	1.851	3,4	5,2	-
Activitats econòmiques amb més pes sobre el total (CCAE-2 dígits)				
43 - Activitats especialitzades construcció	4.881	9,0	-4,6	-
47 - Comerç detall, exc. vehicles motor	4.745	8,7	-4,8	-
78 - Activitats relacionades amb l'ocupació	4.399	8,1	-9,9	-
46 - Comerç engròs, exc. vehicles motor	3.065	5,6	-2,6	-
41 - Construcció d'immobles	2.990	5,5	0,7	-
56 - Serveis de menjar i begudes	2.659	4,9	3,0	-
74 - Activitats professionals, científiques i tècniques	2.408	4,4	2,7	-
81 - Serveis a edificis i de jardineria	2.184	4,0	-3,2	-
SOA - Sense ocupació anterior	1.851	3,4	5,2	-
25 - Productes metàl·lics, exc. maquinària	1.556	2,9	-0,4	-

Font: OPMT-BL, a partir de les dades del Departament de Treball. Les dades d'atur registrat a 2 dígits de CCAE només estan disponibles pel conjunt de la comarca. Les dades municipals per sectors estan disponibles als arxius municipals publicats a la pàgina web de Departament d'Anàlisi i Prospectiva.

5. EVOLUCIÓ DE LA TAXA D'ATUR REGISTRAT AL BAIX LLOBREGAT, CATALUNYA I ESPANYA

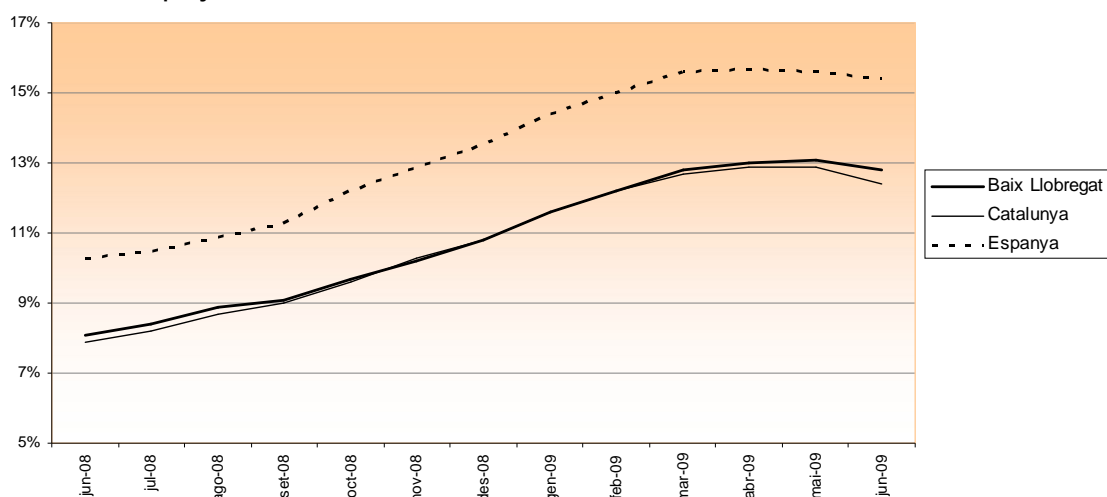
Taula 5. Evolució intermensual de la taxa d'atur registrat (%)

	BAIX LLOBREGAT	CATALUNYA	ESPANYA
Jun-08	8,1	7,9	10,3
Jul-08	8,4	8,2	10,5
Ago-08	8,9	8,7	10,9
Set-08	9,1	9,0	11,3
Oct-08	9,7	9,6	12,2
Nov-08	10,2	10,3	12,9
Des-08	10,8	10,8	13,5
Gen-09	11,6	11,6	14,4
Feb-09	12,2	12,2	15,0
Mar-09	12,8	12,7	15,6
Abr-09	13,0	12,9	15,7
Mai-09	13,1	12,9	15,6
Jun-09	12,8	12,4	15,4

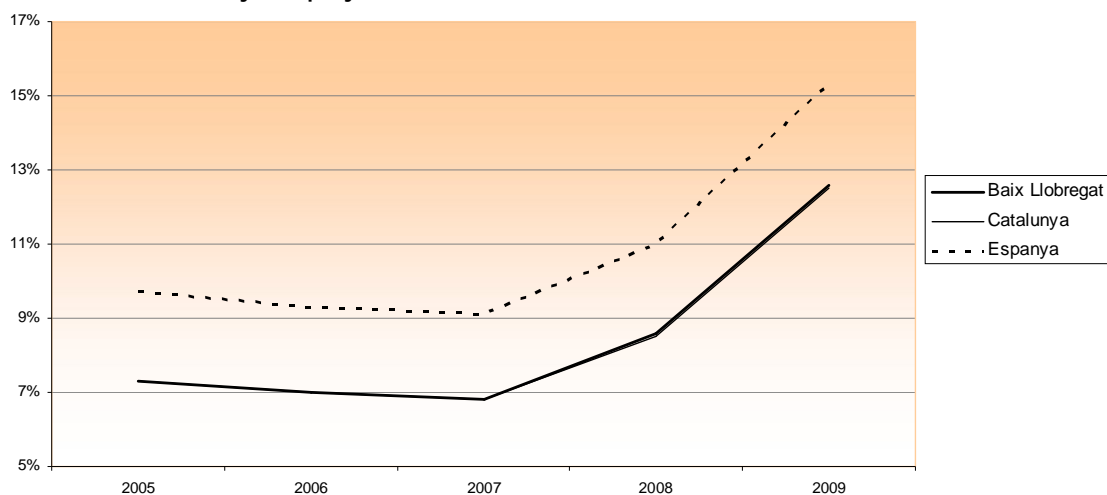
Taula 6. Evolució interanual de la taxa d'atur registrat (%)

	BAIX LLOBREGAT	CATALUNYA	ESPANYA
2005	7,3	7,3	9,7
2006	7,0	7,0	9,3
2007	6,8	6,8	9,1
2008	8,6	8,5	11,0
2009 (gen-jun)	12,6	12,5	15,3

Gràfic 2. Evolució intermensual de la taxa d'atur registrat. Baix Llobregat, Catalunya i Espanya



Gràfic 3. Evolució intermensual de la taxa d'atur registrat. Baix Llobregat, Catalunya i Espanya



GENERALITAT DE CATALUNYA

Valoracions de la consellera de treball, Mar Serna, de les dades d'atur (juny).

La consellera de treball, Mar Serna, fa la seva valoració de l'evolució de les dades del mes de juny.

[Més informació](#)

INSTITUT D'ESTADÍSTICA DE CATALUNYA

Publicació de l'Anuari Estadístic de Catalunya.

L'IDESCAT publica una nova edició d'aquest anuari amb la novetat que a partir d'ara aquest tindrà un suport electrònic i tindrà una actualització permanent. Estarà disponibles en tres idiomes.

[Més informació](#)

INSTITUT D'ESTADÍSTICA DE CATALUNYA

Publicació de les dades de l'Enquesta demogràfica 2007.

L'IDESCAT publica les dades d'aquesta nova font estadística, que té dos finalitats principals. D'una banda, actualitzar la informació de variables demogràfiques estructurals referides a població, llars, famílies i habitatge i d'altra, aprofundir en el coneixement de les causes i conseqüències dels canvis demogràfics.

[Més informació](#)

CONSELL DE TREBALL, ECONÒMIC I SOCIAL DE CATALUNYA (CTESC)

Publicació de la memòria socioeconòmica i laboral de Catalunya 2008.

El CTESC ha publicat una nova edició d'aquesta memòria socioeconòmica i laboral, on es tracten temes de mercat de treball, condicions de vida, sostenibilitat ambiental i evolució de futur.

[Més informació](#)

EUROSTAT

Publicació de statistics in focus 44/2009 "Significant country differences in adult learning".

En la publicació statistics in focus (44/2009) l'EUROSTAT mostra els principals resultats de la primera enquesta de formació d'adults.

[Més informació](#)