

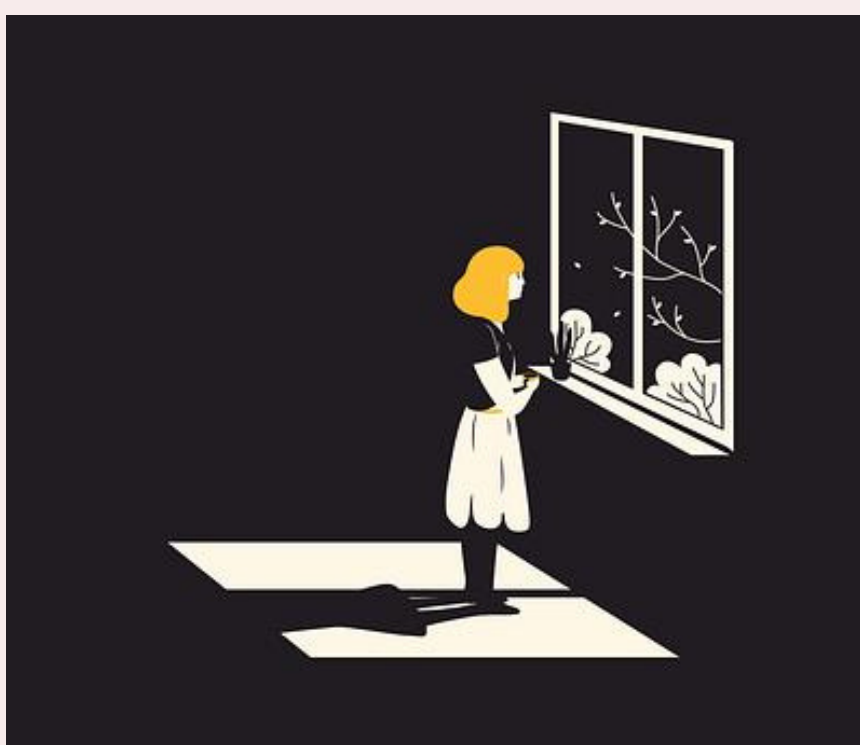
Protocol Local per a l'abordatge integral de les violències masclistes

Ajuntament de Sant Andreu de la Barca

Finalitat del protocol

Establir una intervenció coordinada contra la violència masclista incloent-hi un conjunt de mesures i mecanismes de suport, coordinació i cooperació destinats a les institucions públiques i altres agents implicats, que defineixin les formalitats i la successió d'actes que s'han de seguir per a executar-los correctament, per tal de garantir la prevenció, l'atenció eficaç i personalitzada i la recuperació de les dones que es troben en risc o en una situació de violència masclista.

Què entenem per violència masclista?



Violació dels drets humans a través de la violència que s'exerceix contra les dones com a manifestació de la discriminació i de la situació de desigualtat en el marc d'un sistema de relacions de poder dels homes sobre les dones i que, produïda per mitjans físics, econòmics o psicològics, incloses les amenaces, les intimidacions i les coaccions, té com a resultat un dany o un patiment físic, sexual o psicològic, tant si es produeixen l'àmbit públic com en el privat.

(LLEI 17/2020, del 22 de desembre, de modificació de la Llei 5/2008, del dret de les dones a erradicar la violència masclista)

Formes de violència masclista

Violència psicològica

Tota conducta o omisió intencional que produeixi una desvaloració o un patiment, per mitjà d'amenaques, d'humiliació, de vexacions, de submissió, de coerció verbal, d'insults, d'aïllament, etc.

Violència sexual

Qualsevol acte de naturalesa sexual no consentit, inclosa l'exhibició, l'observació i la imposició, per mitjà de violència, d'intimidació, de prevalença o de manipulació emocional, de relacions sexuals.

Violència econòmica

Privació intencionada i no justificada de recursos per al benestar físic o psicològic d'una dona i, si escau, de llurs filles o fills, i la limitació en la disposició dels recursos propis o compartits en l'àmbit familiar o de parella.

Violència física

Comprèn qualsevol acte o omisió de força contra el cos d'una dona, amb el resultat o el risc de produir-li una lesió física o un dany.

Violència obstrètica

Impedir o dificultar l'accés a una informació veraç, necessària per a la presa de decisions autònomes i informades en relació a la salut sexual i reproductiva.

Violència digital

Actes de violència masclista i misogínia en línia comesos, instigats, amplificats o agreujats, en part o totalment, amb l'ús de tecnologies de la informació i de la comunicació.

Violència de segon ordre

Consisteix en la violència física o psicològica, les represàlies, les humiliacions i la persecució exercides contra les persones que donen suport a les víctimes de violència masclista.

Violència vicària

Consisteix en qualsevol tipus de violència exercida contra els fills i filles amb la finalitat de provocar dany psicològic a la mare.

Àmbits de la violència masclista

Violència en l'àmbit de la parella

Violència en l'àmbit familiar

Violència en l'àmbit laboral

Violència en l'àmbit social i comunitari

Violència en l'àmbit digital

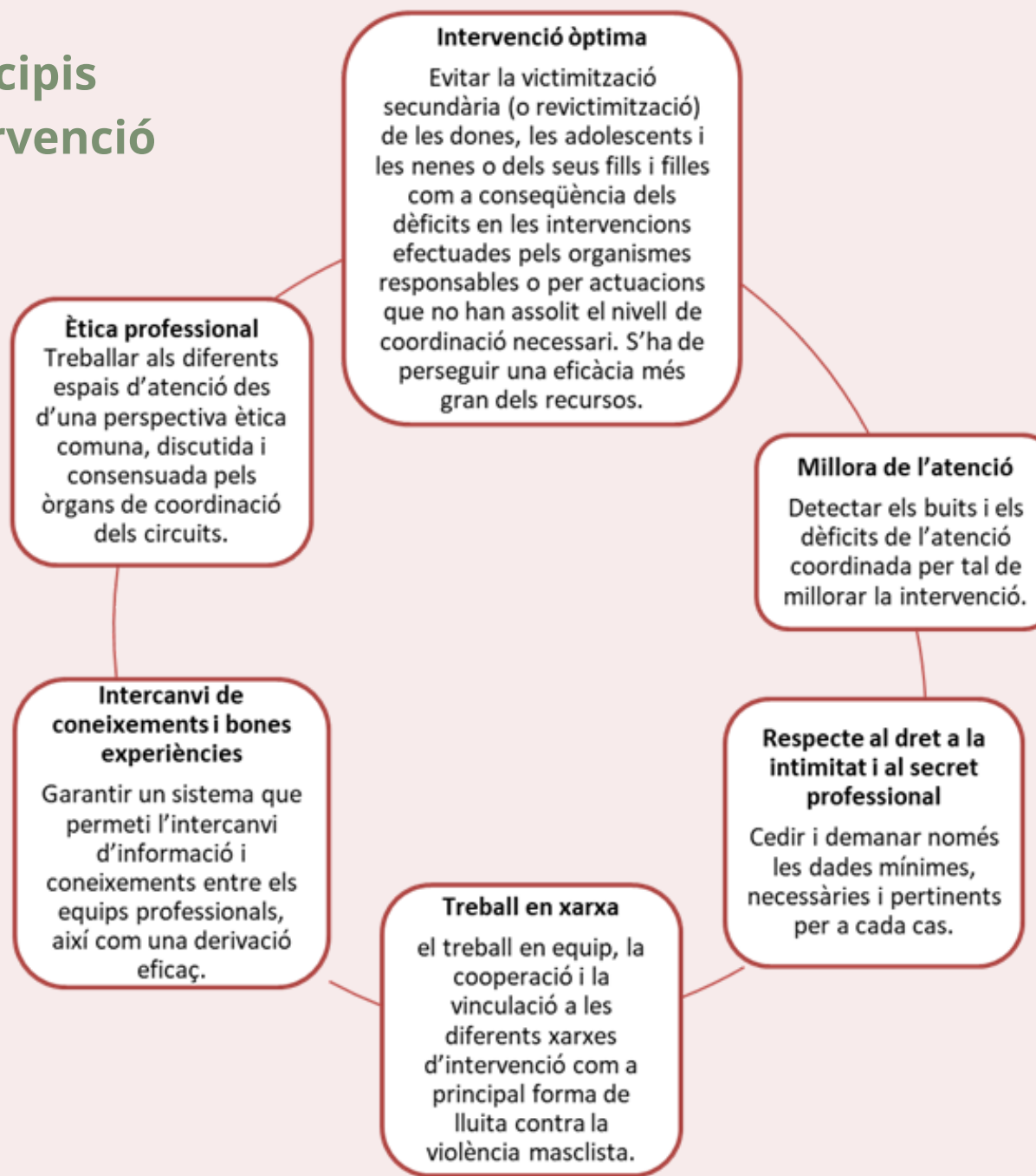
Violència en l'àmbit educatiu

Violència en l'àmbit institucional

Violència en l'àmbit polític i de l'esfera pública

Model d'intervenció: abordatge integral

Principis d'intervenció



- Assegurar l'efectivitat dels drets de les dones i una vida lliure de violències.
- Compromís de no-discriminació de les dones.
- Considerar el caràcter estructural, multicausal i multidimensional de la VM.
- Considerar l'impacte individual i col·lectiu de la VM.
- Considerar el caràcter integral i trasnversal de les mesures.
- Considerar la diversitat de les dones i la interseccionalitat.
- Garantir les preocupacions, els drets, l'empoderament i la seguretat de les dones.
- Garantir la proximitat i l'equilibri de les intervencions.
- Garantir respostes a la VM que posin al centre els drets de les dones i les seves necessitats.
- Considerar les vulneracions que pateixen les dones de determinats col·lectius.
- Garantir la protecció de dades de caràcter personal de les dones i de les professionals de la xarxa.
- Evitar la victimització secundària i les violències institucionals.
- Formar sobre perspectiva de gènere, d'infància i de diversitat de les professionals d'atenció.
- Fomentar els instruments de col·laboració i cooperació entre administracions i amb organitzacions socials.
- Fomentar la participació professional i social.
- Rendir comptes anualment les administracions.
- Crear periòdicament espais d'intercanvi d'informació i experiències professionals.
- Vetllar per la celeritat de les intervencions.
- Prohibició la mediació en casos de VM.
- Compliment del principi d'igualtat de les administracions.
- Consideració violències digitals com a eina d'amplificació VM i el seu impacte.
- Fomentar els instruments de sensibilització, prevenció i col·laboració professionals.

Circuit local d'atenció: agents

Xarxa d'Atenció i Recuperació Integral de les violències masclista a nivell català

- a) Servei d'Atenció Telefònica Especialitzada gratuït. (900 900120)
- b) Serveis d'Informació i Atenció a les Dones .
- c) Serveis d'atenció i acolliment d'urgències.
- d) Serveis d'acolliment i recuperació.
- e) Serveis d'acolliment substitutori de la llar.
- f) Serveis d'intervenció especialitzada.
- g) Serveis tècnics de punt de trobada.
- h) Serveis d'atenció a la víctima del delictes.
- i) Serveis d'atenció policial.
- j) Altres serveis que es considerin necessaris, com l'actual Servei davant de crisis greus que dona atenció immediata i especialitzada a les persones directament afectades per un acte greu de violència masclista.

Xarxa local de prevenció, detecció, atenció i reparació

- Àmbit d'igualtat: àrea de polítiques d'igualtat, Servei d'Informació i Atenció a les Dones de Sant Andreu de la Barca, el Punt SAI de Sant Andreu de la Barca i el Servei d'Intervenció Especialitzada del Baix Llobregat.
- Serveis Socials: unitats bàsiques d'atenció primària, serveis socials especialitzats, serveis per drogodependències, serveis a la infància, etc..
- Àmbit Sanitari: Centres d'assistència primària, Centres de salut mental (adults, infantils), Hospitals, Salut Sexual i Reproductiva, Departament de Salut Pública, etc.
- Cossos Policials: Policia local, Mossos d'Esquadra.
- Àmbit Judicial: Jutjats, Medicina Legal, Fiscalia, Col·legi de l'Advocacia,....
- Àmbit Educatiu: Departament d'Educació, Centres d'educació primària i secundària, Centres de recursos pedagògics, educació en el lleure...
- Altres àmbits o departaments: Promoció Econòmica i Ocupació, Esport, Habitatge, Cultura, Immigració, Mediació Cultural, etc.

Circuit local d'atenció

Comissió tècnica del protocol

És l'òrgan tècnic responsable de dinamitzar la xarxa i de realitzar el seguiment del funcionament del protocol, així com d'impulsar les millores necessàries perquè tant la xarxa com el protocol s'adaptin a les necessitats i a la realitat canviant del municipi. La Comissió Tècnica és, doncs, el nucli impulsor i organitzatiu de la xarxa, responsable de mantenir la voluntat de cooperació interdepartamental i interinstitucional.

Criteris del circuit d'atenció

El circuit d'atenció s'estructurarà a partir de:

- La demanda de la dona: implícita o explícita)
- La delimitació de la urgència o no urgència: donada la gravetat dels fets i el perill per la integritat física de la dona o fills/es.
- La valoració de risc i valoració del cas (RVD-BCN).

Eixos d'actuació

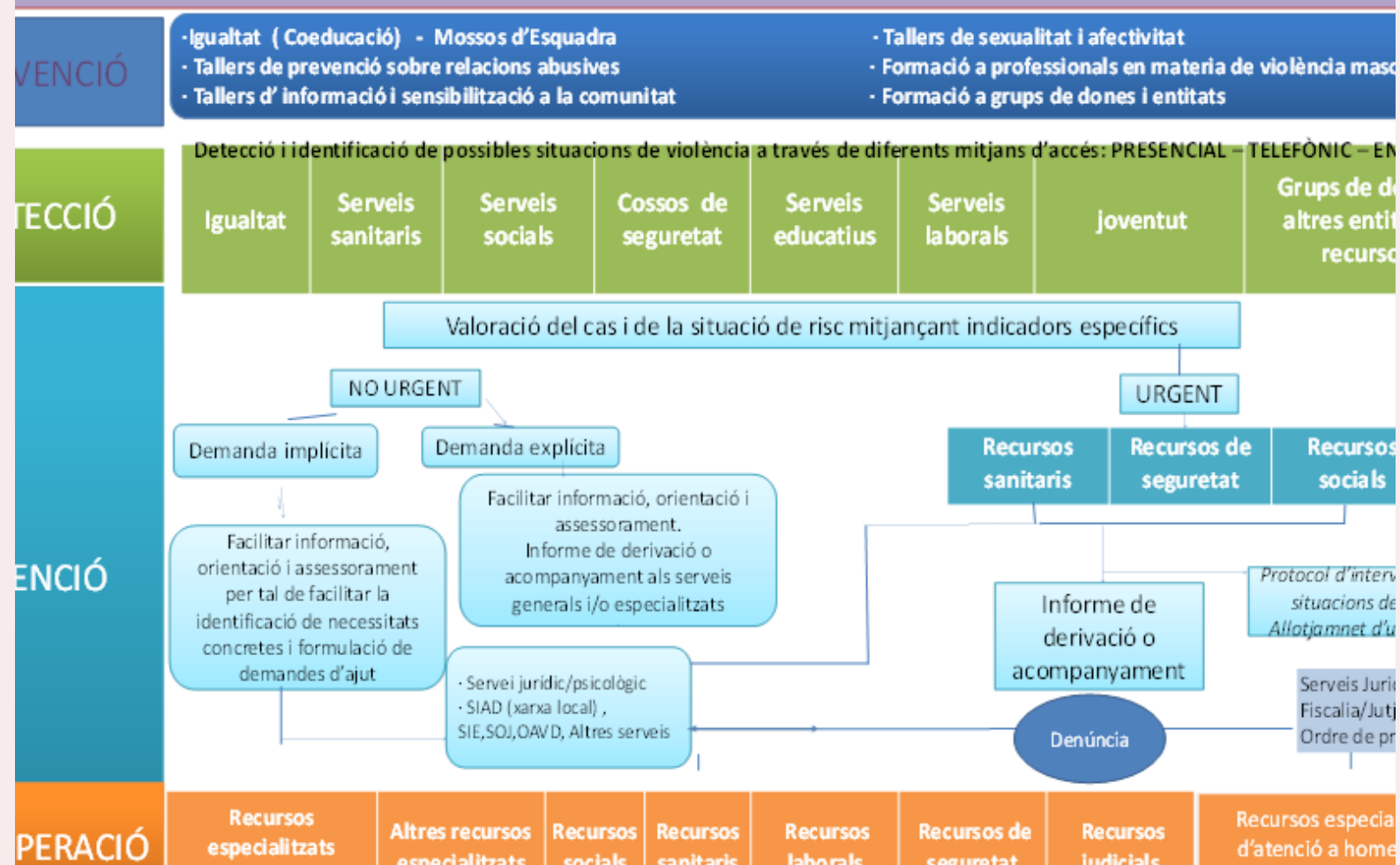
Prevenció: conjunt d'accions encaminades a evitar o reduir la incidència de la problemàtica, per mitjà de la reducció dels factors de risc, impedit-ne així la normalització, i les encaminades a sensibilitzar la ciutadania.

Detecció: la posada en funcionament de diferents instruments teòrics i tècnics que permetin identificar i fer visible la problemàtica, i que permetin també conèixer les situacions en les quals s'ha d'intervenir, per tal d'evitar-ne el desenvolupament i la cronicitat.

Atenció: conjunt d'accions destinades a una persona perquè pugui superar les situacions i les conseqüències generades per l'abús en els àmbits personal, familiar i social, tot garantint-ne la seguretat i facilitant-li la informació necessària.

Recuperació i reparació: s'entén per recuperació l'etapa del cicle personal i social que fa una dona que ha viscut situacions de violència, en la qual es produeix el restabliment dels àmbits danyats per la situació viscuda.

CIRCUIT LOCAL PER A UNA INTERVENCIÓ COORDINADA CONTRA LA VIOLÈNCIA MASCLISTA



Què he de fer si em trobo davant d'una situació de violència masclista...

- **Valorar el cas i la situació de risc** mitjançant indicadors específics: valorar el grau d'urgència de la intervenció, la valoració del risc i la demanda de la dona.
- **En cas d'urgència**, segons la gravetat dels fets i el perill per la integritat física de la dona o fills/es, derivar/activar els recursos d'urgència pertinents (recursos sanitaris, de seguretat i socials).
- **En cas d'una situació no urgent**, valorar la demanda explícita o implícita de la dona.
 - En cas que la **demanda sigui implícita**, facilitar la informació necessària, orientar-la i assessorar-la per identificar necessitats i formular demanda d'ajut.
 - En cas que la **demanda sigui explícita**, facilitar també informació, orientació i assessorament i derivar-la o acompanyar-la als serveis generals i especialitzats segons les seves necessitats (SIAD de Sant Andreu de la Barca, serveis jurídics i/o psicològics, SIE, SOJ, OAVD o altres serveis).