

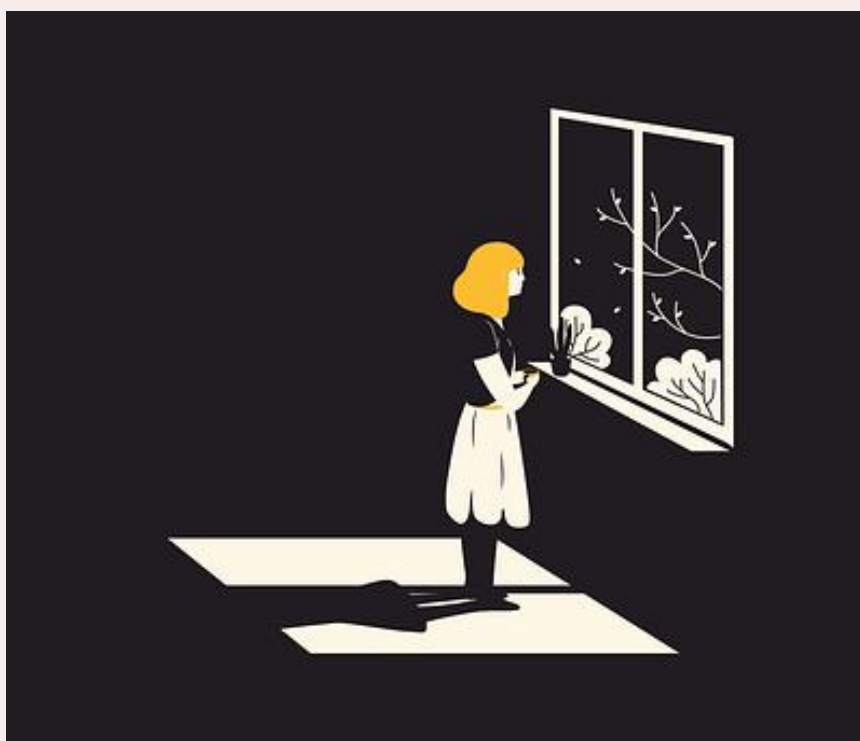
Protocol Local per a l'abordatge integral de les violències masclistes

Ajuntament de Sant Andreu de la Barca

Finalitat del protocol

Establir una intervenció coordinada contra la violència masclista incloent-hi un conjunt de mesures i mecanismes de suport, coordinació i cooperació destinats a les institucions públiques i altres agents implicats, que defineixin les formalitats i la successió d'actes que s'han de seguir per a executar-los correctament, per tal de garantir la prevenció, l'atenció eficaç i personalitzada i la recuperació de les dones que es troben en risc o en una situació de violència masclista.

Què entenem per violència masclista?



Violació dels drets humans a través de la violència que s'exerceix contra les dones com a manifestació de la discriminació i de la situació de desigualtat en el marc d'un sistema de relacions de poder dels homes sobre les dones i que, produïda per mitjans físics, econòmics o psicològics, incloses les amenaces, les intimidacions i les coaccions, té com a resultat un dany o un patiment físic, sexual o psicològic, tant si es produeixen l'àmbit públic com en el privat.

(LLEI 17/2020, del 22 de desembre, de modificació de la Llei 5/2008, del dret de les dones a erradicar la violència masclista)

Formes de violència masclista

Violència psicològica

Tota conducta o omisió intencional que produeixi una desvaloració o un patiment, per mitjà d'amenaques, d'humiliació, de vexacions, de submissió, de coerció verbal, d'insults, d'aïllament, etc.

Violència sexual

Qualsevol acte de naturalesa sexual no consentit, inclosa l'exhibició, l'observació i la imposició, per mitjà de violència, d'intimidació, de prevalença o de manipulació emocional, de relacions sexuals.

Violència econòmica

Privació intencionada i no justificada de recursos per al benestar físic o psicològic d'una dona i, si escau, de llurs filles o fills, i la limitació en la disposició dels recursos propis o compartits en l'àmbit familiar o de parella.

Violència física

Comprèn qualsevol acte o omisió de força contra el cos d'una dona, amb el resultat o el risc de produir-li una lesió física o un dany.

Violència obstretica

Impedir o dificultar l'accés a una informació veraç, necessària per a la presa de decisions autònomes i informades en relació a la salut sexual i reproductiva.

Violència digital

Actes de violència masclista i misogínia en línia comesos, instigats, amplificats o agreujats, en part o totalment, amb l'ús de tecnologies de la informació i de la comunicació.

Violència de segon ordre

Consisteix en la violència física o psicològica, les represàlies, les humiliacions i la persecució exercides contra les persones que donen suport a les víctimes de violència masclista.

Violència vicària

Consisteix en qualsevol tipus de violència exercida contra els fills i filles amb la finalitat de provocar dany psicològic a la mare.

Àmbits de la violència masclista

Violència en l'àmbit de la parella

Violència en l'àmbit familiar

Violència en l'àmbit laboral

Violència en l'àmbit social i comunitari

Violència en l'àmbit digital

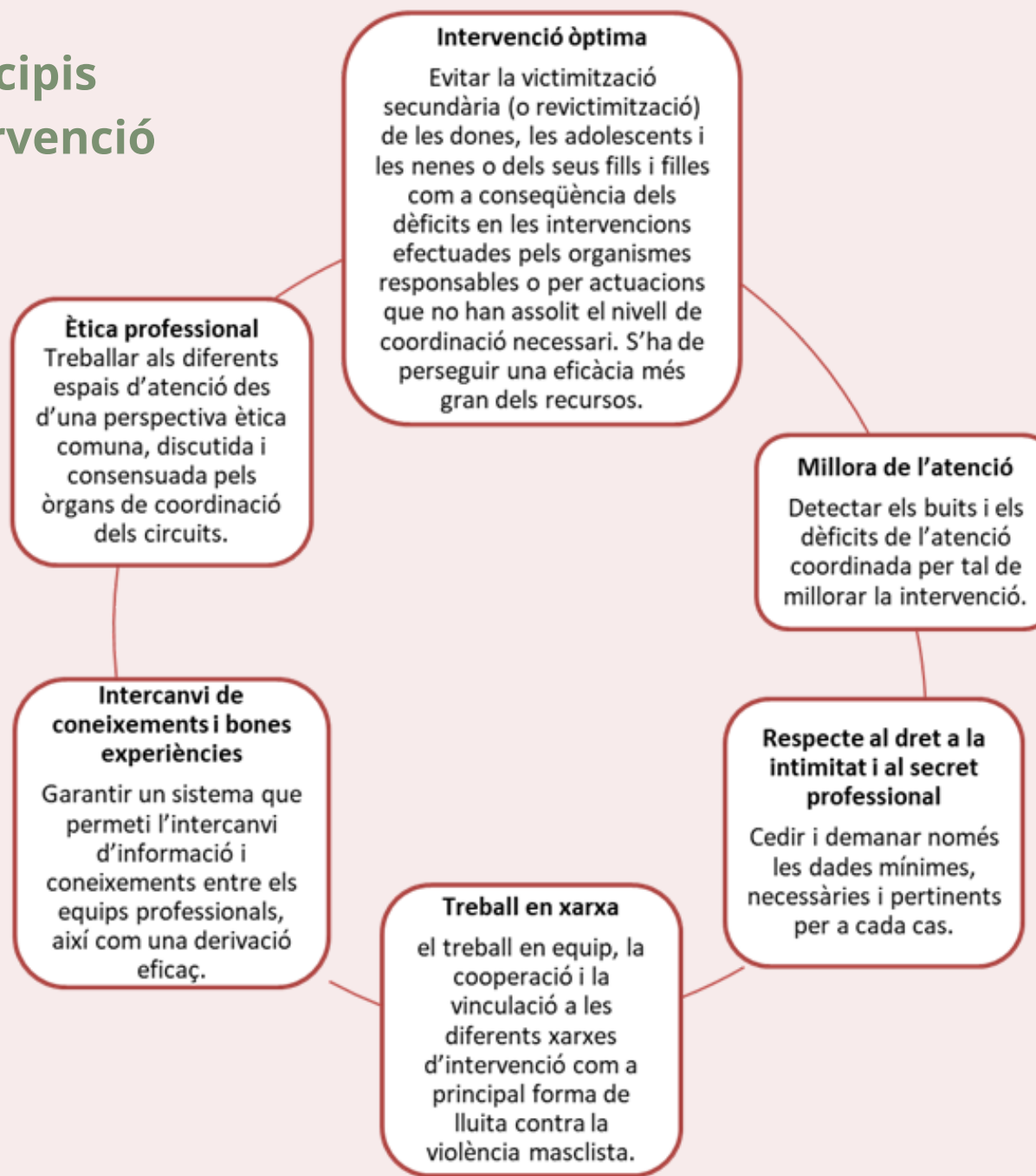
Violència en l'àmbit educatiu

Violència en l'àmbit institucional

Violència en l'àmbit polític i de l'esfera pública

Model d'intervenció: abordatge integral

Principis d'intervenció



- Assegurar l'efectivitat dels drets de les dones i una vida lliure de violències.
- Compromís de no-discriminació de les dones.
- Considerar el caràcter estructural, multicausal i multidimensional de la VM.
- Considerar l'impacte individual i col·lectiu de la VM.
- Considerar el caràcter integral i trasnversal de les mesures.
- Considerar la diversitat de les dones i la interseccionalitat.
- Garantir les preocupacions, els drets, l'empoderament i la seguretat de les dones.
- Garantir la proximitat i l'equilibri de les intervencions.
- Garantir respostes a la VM que posin al centre els drets de les dones i les seves necessitats.
- Considerar les vulneracions que pateixen les dones de determinats col·lectius.
- Garantir la protecció de dades de caràcter personal de les dones i de les professionals de la xarxa.
- Evitar la victimització secundària i les violències institucionals.
- Formar sobre perspectiva de gènere, d'infància i de diversitat de les professionals d'atenció.
- Fomentar els instruments de col·laboració i cooperació entre administracions i amb organitzacions socials.
- Fomentar la participació professional i social.
- Rendir comptes anualment les administracions.
- Crear periòdicament espais d'intercanvi d'informació i experiències professionals.
- Vetllar per la celeritat de les intervencions.
- Prohibició la mediació en casos de VM.
- Compliment del principi d'igualtat de les administracions.
- Consideració violències digitals com a eina d'amplificació VM i el seu impacte.
- Fomentar els instruments de sensibilització, prevenció i col·laboració professionals.

Circuit local d'atenció: agents

Xarxa d'Atenció i Recuperació Integral de les violències masclista a nivell català

- a) Servei d'Atenció Telefònica Especialitzada gratuït. (900 900120)
- b) Serveis d'Informació i Atenció a les Dones .
- c) Serveis d'atenció i acolliment d'urgències.
- d) Serveis d'acolliment i recuperació.
- e) Serveis d'acolliment substitutori de la llar.
- f) Serveis d'intervenció especialitzada.
- g) Serveis tècnics de punt de trobada.
- h) Serveis d'atenció a la víctima del delict.
- i) Serveis d'atenció policial.
- j) Altres serveis que es considerin necessaris, com l'actual Servei davant de crisis greus que dona atenció immediata i especialitzada a les persones directament afectades per un acte greu de violència masclista.

Xarxa local de prevenció, detecció, atenció i reparació

- Àmbit d'igualtat: àrea de polítiques d'igualtat, Servei d'Informació i Atenció a les Dones de Sant Andreu de la Barca, el Punt SAI de Sant Andreu de la Barca i el Servei d'Intervenció Especialitzada del Baix Llobregat.
- Serveis Socials: unitats bàsiques d'atenció primària, serveis socials especialitzats, serveis per drogodependències, serveis a la infància, etc..
- Àmbit Sanitari: Centres d'assistència primària, Centres de salut mental (adults, infantils), Hospitals, Salut Sexual i Reproductiva, Departament de Salut Pública, etc.
- Cossos Policials: Policia local, Mossos d'Esquadra.
- Àmbit Judicial: Jutjats, Medicina Legal, Fiscalia, Col·legi de l'Advocacia,....
- Àmbit Educatiu: Departament d'Educació, Centres d'educació primària i secundària, Centres de recursos pedagògics, educació en el lleure...
- Altres àmbits o departaments: Promoció Econòmica i Ocupació, Esport, Habitatge, Cultura, Immigració, Mediació Cultural, etc.

Circuit local d'atenció

Comissió tècnica del protocol

És l'òrgan tècnic responsable de dinamitzar la xarxa i de realitzar el seguiment del funcionament del protocol, així com d'impulsar les millores necessàries perquè tant la xarxa com el protocol s'adaptin a les necessitats i a la realitat canviant del municipi. La Comissió Tècnica és, doncs, el nucli impulsor i organitzatiu de la xarxa, responsable de mantenir la voluntat de cooperació interdepartamental i interinstitucional.

Criteris del circuit d'atenció

El circuit d'atenció s'estructurarà a partir de:

- La demanda de la dona: implícita o explícita)
- La delimitació de la urgència o no urgència: donada la gravetat dels fets i el perill per la integritat física de la dona o fills/es.
- La valoració de risc i valoració del cas (RVD-BCN).

Eixos d'actuació

Prevenció: conjunt d'accions encaminades a evitar o reduir la incidència de la problemàtica, per mitjà de la reducció dels factors de risc, impedit-ne així la normalització, i les encaminades a sensibilitzar la ciutadania.

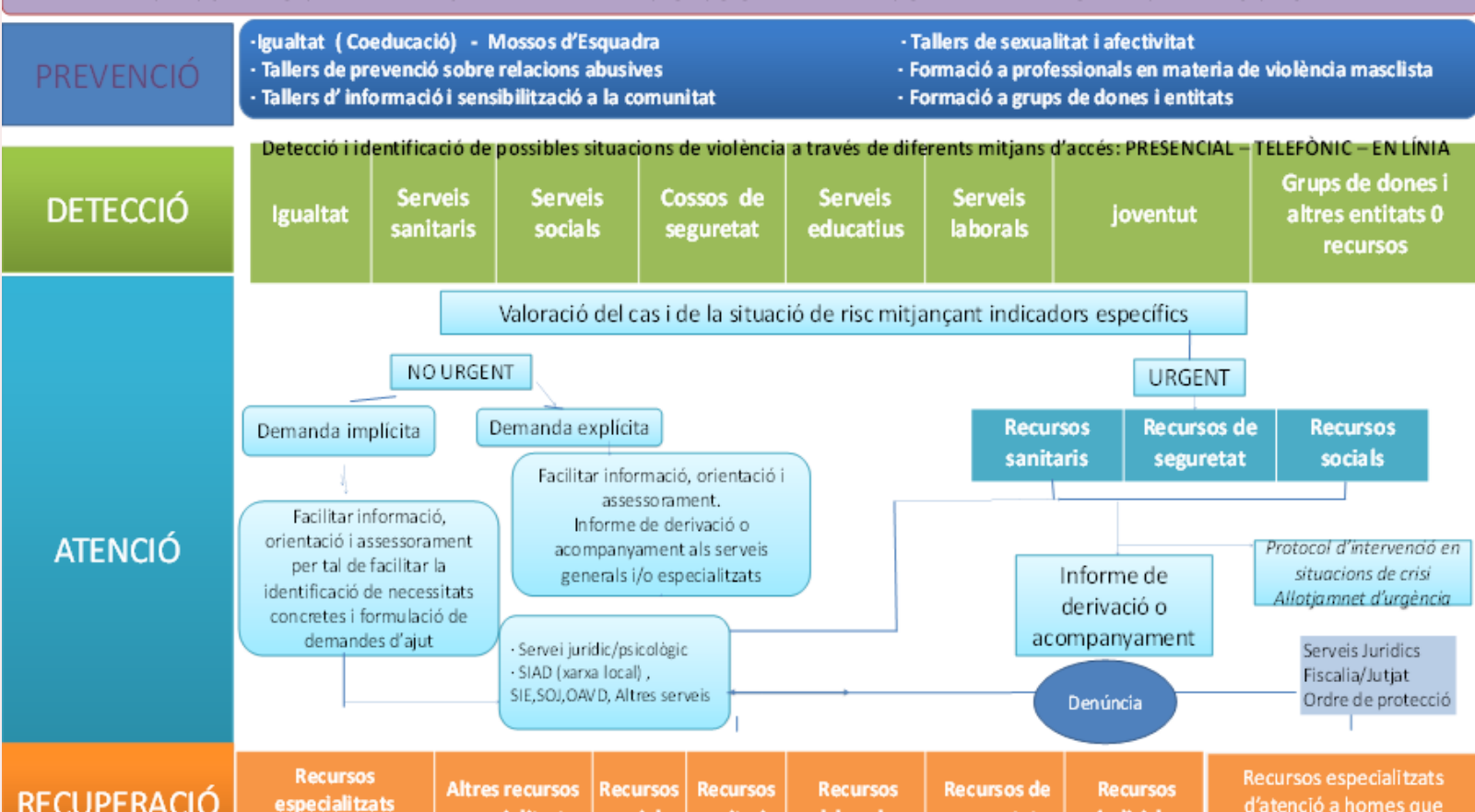
Detecció: la posada en funcionament de diferents instruments teòrics i tècnics que permetin identificar i fer visible la problemàtica, i que permetin també conèixer les situacions en les quals s'ha d'intervenir, per tal d'evitar-ne el desenvolupament i la cronicitat.

Atenció: conjunt d'accions destinades a una persona perquè pugui superar les situacions i les conseqüències generades per l'abús en els àmbits personal, familiar i social, tot garantint-ne la seguretat i facilitant-li la informació necessària.

Recuperació i reparació: s'entén per recuperació l'etapa del cicle personal i social que fa una dona que ha viscut situacions de violència, en la qual es produeix el restabliment dels àmbits danyats per la situació viscuda.

Circuit local d'intervenció de Sant Andreu de la Barca

CIRCUIT LOCAL PER A UNA INTERVENCIÓ COORDINADA CONTRA LA VIOLÈNCIA MASCLISTA



Què he de fer si em trobo davant d'una situació de violència masclista...

- Mostra el teu suport. Fes-li saber que estàs amb ella i que hi ha serveis que l'ajudaran.
- No culpabilitzis la dona, no la jutgis ni la pressionis i la qüestionis.
- **Valora el cas i la situació de risc** mitjançant indicadors específics: valorar el grau d'urgència de la intervenció, la valoració del risc i la demanda de la dona.
 - **En cas d'urgència**, segons la gravetat dels fets i el perill per la integritat física de la dona o fills/es, derivar/activar els recursos d'urgència pertinents (recursos sanitaris, de seguretat i socials).
 - **En cas d'una situació no urgent**, valorar la demanda explícita o implícita de la dona.
 - En cas que la **demanda sigui implícita**, facilitar la informació necessària, orientar-la i assessorar-la per identificar necessitats i formular demanda d'ajut.
 - En cas que la **demanda sigui explícita**, facilitar també informació, orientació i assessorament i derivar-la o acompanyar-la als serveis generals i especialitzats segons les seves necessitats (SIAD de Sant Andreu de la Barca, serveis jurídics i/o psicològics, SIE, SOJ, OAVD o altres serveis).